

RESULTATEN VAN EEN BEVRAGING BIJ DE
WATERMAATSCHAPPIJEN IN BELGIE MET BETREKKING
TOT DE TARIEVEN EN DE SOCIALE ASPECTEN

1 OKTOBER 2010

INHOUDSTAFEL

INLEIDING.....	4
1. OVERZICHT VAN HET AANTAL AANSLUITINGEN	6
2. DE WATERFACTUUR.....	10
2.1. GEMIDDELDE FACTUUR	10
2.2. TARIEFSTRUCTUUR	15
2.2.1. VLAAMS GEWEST.....	15
2.2.1.1. Productie en levering van het drinkwater.....	15
2.2.1.2. Abonnement en huurgeld meter.....	17
2.2.1.3. Gemeentelijke saneringsbijdrage.....	18
2.2.1.4. Bovengemeentelijke saneringsbijdrage	20
2.2.1.5. Synthese.....	21
2.2.2. WAALS GEWEST.....	22
2.2.2.1. Productie en levering van het drinkwater (CVD)	22
2.2.2.2. CVA.....	25
2.2.2.3. Abonnement.....	25
2.2.2.4. Sociaal Waterfonds	27
2.2.2.5. Synthese.....	27
2.2.3. BRUSSELS GEWEST.....	28
2.2.3.1. Productie en levering van het drinkwater.....	28
2.2.3.2. Abonnement.....	29
2.2.3.3. Gemeentelijke saneringsbijdrage.....	29
2.2.3.4. Gewestelijke saneringsbijdrage	30
2.2.3.5. Sociaal Waterfonds	31
2.2.3.6. Synthese.....	31
2.2.4. SYNTHESE.....	32
2.2.4.1. Onderdelen van de factuur in de drie gewesten : prijs per m ³ met een waterverbruik van 100 m ³ in een huishouden van 3 personen.....	32
2.2.4.2. Sociale maatregelen betreffende de waterfactuur	33
3. BETALINGSMOEILIKHEDEN BIJ DE WATERFACTUUR	34
3.1. INGEBREKESTELLINGEN	34
3.2. OMGAAN MET BETALINGSMOEILIKHEDEN.....	35
3.2.1. VLAAMS GEWEST.....	35
3.2.1.1. Toegestane betalingsplannen.....	37
3.2.1.2. Oproepen voor de rechtbank.....	39
3.2.1.3. Oproepen voor de Lokale Adviescommissie	39
3.2.1.4. Aantal vragen en besluiten betreffende afsluiting in een LAC.....	40
3.2.1.5. Aantal effectieve afsluitingen	42
3.2.2. WAALS GEWEST.....	44
3.2.2.1. Toegestane betalingsplannen.....	45
3.2.2.2. Sociaal Waterfonds	46
3.2.2.3. Oproepen voor de rechtbank.....	47
3.2.2.4. Aantal besluiten tot afsluiting.....	48
3.2.2.5. Aantal effectieve afsluitingen	49
3.2.3. BRUSSELS HOOFDSTEDELIJK GEWEST.....	50
3.2.3.1. Toegestane betalingsplannen.....	50
3.2.3.2. Sociaal Waterfonds	50
3.2.3.3. Oproepen voor de rechtbank.....	51
3.2.3.4. Aantal besluiten tot afsluiting.....	52
3.2.3.5. Aantal effectieve afsluitingen	52
3.2.4. SYNTHESE.....	53

4.	RELATIE MET KLANTEN	54
4.1.	FACTUREN.....	54
4.2.	KLANTDIENST: TELEFOONNUMMER	54
4.3.	KOSTEN HERINNERINGSBRIEF, INGEBREKESTELLING EN HERAANSLUITING	54
4.4.	MOGELIJKHEID TOT MINNELIJKE SCHIKKING.....	55
	CONCLUSIE.....	56
	LIJST VAN TABELLEN	57
	LIJST VAN FIGUREN	59

INLEIDING

In 2009 startte het Steunpunt tot bestrijding van armoede, bestaansonzekerheid en sociale uitsluiting een overleg rond de waterproblematiek. Dit gebeurde op vraag van de organisaties die op het terrein werken, en meer specifiek naar aanleiding van de bespreking van het energithema. Er werd immers gesignaleerd dat een aantal gezinnen ook met problemen rond water worden geconfronteerd. Bij de verkenning van het waterthema bleek dat er niet zo veel materiaal bestond rond de sociale aspecten van watervoorziening. De leden van de overleggroep water vroegen daarop het Steunpunt een bevraging te organiseren bij de watermaatschappijen in België.

In juni 2009, werd een enquêteformulier gestuurd naar de watermaatschappijen; in Vlaanderen gebeurde dit in samenwerking met de Vlaamse Milieumaatschappij (VMM). We kregen respons van volgende watermaatschappijen:

- Vlaams Gewest: AWW, HOEILAART, IEPER, IWM, IWVA, IWVB, KNOKKE-HEIST, PIDPA, ST-NIKLAAS, TMVW, VIVAQUA, VMW (12 van de 12 bestaande maatschappijen);
- Waals Gewest: AIEC, CIESAC, CILE, IDEN, IECBW, IEG, INASEP, SWDE (8 van de 10 intercommunales) en ATTERT, BIEVRE, BOUILLON, GEDINNE, HELECINE, LEGLISE, LIBIN, LIMBOURG, MUSSON, TELLIN, TINTIGNY (11 van de 43 gemeentelijke maatschappijen). Deze 19 watermaatschappijen vertegenwoordigen wel 94,4 % van het totaal aantal aansluitingen.
- Brussels Hoofdstedelijk Gewest: HYDROBRU¹ (de enige Brusselse watermaatschappij).

Tijdens de verwerking van de enquête zijn er twee ontmoetingen georganiseerd met de Vlaamse maatschappijen (in samenwerking met de VMM) en 1 bijeenkomst met de Waalse maatschappijen (in samenwerking met Aquawal²).

Wij danken bovenvermelde watermaatschappijen, evenals VMM en Aquawal, voor de medewerking aan de enquête. De watermaatschappijen benadrukken dat het niet eenvoudig was cijfers te leveren over de voorbije jaren, gezien hieromtrent nog weinig werd geregistreerd.

In deze nota worden de resultaten van de enquête voorgesteld. Water betreft een bijna volledig gewestelijke bevoegdheid. In de nota worden de resultaten dan ook grotendeels per gewest gepresenteerd.

Intussen is er ook nog via verschillende kanalen bijkomende informatie geleverd. Waar mogelijk brengen we deze bijkomende informatie ook aan, telkens met bronvermelding. Gezien de invalshoek van de bevraging de sociale aspecten van de waterthematiek betreft, focussen we op de huishoudelijke afnemers. De vermelde bedragen zijn telkens zonder B.T.W. (voor water bedraagt deze 6 procent), gezien dit door de maatschappijen zo wordt doorgegeven. De vermelding 'NG' in de tabellen betekent 'niet gekend', en 'NVT' staat voor 'niet van toepassing'.

¹ Hydrobru is de nieuwe naam voor de Brusselse Intercommunale voor Waterdistributie (BIWD).

² Aquawal is het samenwerkingsverband van de Waalse intercommunale watermaatschappijen.

Een eerste reeks resultaten werd reeds in het hoofdstuk betreffende water van het Verslag 2008-2009 van het Steunpunt opgenomen, een aantal cijfers zullen echter afwijken door het feit dat tijdens de verdere uitwisseling met de watermaatschappijen over de gegevens bepaalde nuances naar boven kwamen.

Voorliggende cijfers dienen ook complementair gezien te worden met de analyse en de aanbevelingen in het Verslag 2008-2009³.

De inhoud van deze nota werd voorgesteld en besproken tijdens het seminarie 'Naar een effectief recht op water' dat het Steunpunt op 6 juli 2010 organiseerde.⁴

³ Het hoofdstuk 'Naar een effectief recht op water' in het Verslag 2008-2009 is te raadplegen op: http://www.armoedebestrijding.be/publications/verslag5/rap5_Water_NL.pdf .

⁴ Het programma van dit seminarie, de presentatie van de nota en de verslagen van de panelgesprekken en van het debat kunnen geraadpleegd worden op de site van het Steunpunt: www.armoedebestrijding.be .

1. OVERZICHT VAN HET AANTAL AANSLUITINGEN

De levering van water gebeurt in de drie gewesten door waterdistributiemaatschappijen. De consument kan zijn waterleverancier niet kiezen, die ligt vast per streek of gemeente. Er bestaan niet zo veel gemeentelijke maatschappijen als vroeger meer, de meeste maatschappijen hebben zich verenigd in intercommunales (eenzelfde maatschappij voor meerdere gemeenten) of in regionale maatschappijen. In het Vlaamse Gewest bestaan er op dit ogenblik 11 watermaatschappijen⁵, in het Waalse Gewest 53 en in het Brusselse Hoofdstedelijke Gewest 1.

In de bevraging van het Steunpunt werd aan de watermaatschappijen van de drie gewesten gevraagd naar het aantal huishoudelijke aansluitingen, met name klanten die water gebruiken voor huishoudelijke en niet-professionele doeleinden. Deze informatie is interessant om de gegevens betreffende prijs- en sociale politiek te plaatsen tegenover de grootte van de watermaatschappij. Een goede en werkbare definitie voor de groep van huishoudelijke aansluitingen blijkt echter niet altijd evident.

In het **Vlaamse Gewest** bestaan er drie types van klanten: 'grootverbruikers' (bedrijven, ...), 'kleinverbruikers – zonder gedomicilieerden' (bakker, klein bedrijf, ...) en 'kleinverbruikers – met gedomicilieerden' (huishoudens). Dit onderscheid is mogelijk omdat de watermaatschappijen, in het kader van de maatregel waarbij per gedomicilieerd gezinslid 15 m³ gratis water wordt toegekend⁶, beschikken over de gegevens betreffende domicilie. Toch is dit onderscheid niet altijd ideaal of toepasbaar. De cijfers verder in deze nota betreffen – waar mogelijk – de derde groep, met name de 'kleinverbruikers met gedomicilieerden'. Het Waterbedrijf Knokke-Heist kan echter geen gegevens leveren volgens het onderscheid al of niet huishoudelijke aansluiting.

In het **Waalse Gewest** is het onderscheid tussen huishoudelijke en niet-huishoudelijke klanten niet mogelijk. De cijfers voor dit gewest betreffen dus het geheel van beide types van klanten.

In het **Brusselse Hoofdstedelijke Gewest** hebben de cijfers wel enkel betrekking op de huishoudelijke klanten. De tarifiering houdt er rekening met de samenstelling van het huishouden, waardoor de watermaatschappij een onderscheid kan maken tussen huishoudelijk gebruik en niet-huishoudelijk gebruik.

Tabel 1 vermeldt enkel de cijfers voor de 3 gewesten aangaande het jaar 2009. Niet alle maatschappijen konden de cijfers voor de voorgaande jaren leveren, waardoor geen uitspraken kunnen gedaan worden over de evolutie van het aantal aansluitingen.

⁵ Op het ogenblik van de enquête was de watermaatschappij leper nog actief, maar deze is op 1 januari 2010 overgenomen door VMW.

⁶ Decreet van 24 mei 2002 betreffende water bestemd voor menselijke aanwending, *Belgisch Staatsblad*, 23 juli 2002.

	2009
Vlaams Gewest (kleinverbruikers met gedomicilieerden)	2.283.194
Waals Gewest (huishoudelijk & niet-huishoudelijk)	1.449.283
Brussels Hoofdstedelijk Gewest (huishoudelijk)	266.855

Tabel 1: Aantal aansluitingen in de drie gewesten in 2009

Tabel 2, 3 en 4 geven het aantal aansluitingen per watermaatschappij weer, evenals het percentage klanten die elke maatschappij vertegenwoordigt ten aanzien van het totaal aantal klanten. Het percentage laat ons toe om bepaalde resultaten in volgende tabellen te gaan wegen. Het is immers op die manier mogelijk om aan elke maatschappij een groter of kleiner 'gewicht' toe te kennen in functie van het aantal aansluitingen of klanten die deze maatschappij vertegenwoordigt.

Voor zowel het Vlaamse als Waalse Gewest vallen hierbij de grote verschillen op betreffende de grootte van de watermaatschappijen. In het Vlaamse Gewest staan VMW (43%), Pidpa (21%) en TMVW (20%) samen in voor de waterdistributie bij meer dan 80 % van de Vlaamse huishoudens. In het Waalse Gewest doen SWDE (66 %) en CILE (16 %) dit voor eenzelfde aandeel van de Waalse klanten. Het Brusselse Hoofdstedelijke Gewest beschikt over slechts 1 maatschappij, Hydrobru, die dus levert aan alle Brusselse huishoudens.

Maatschappij	2009	Aandeel 2009
AWW	160.042	7,01 %
Hoeilaart	3.812	0,17 %
IEPER	7.284	0,32 %
IWM	39.411	1,73 %
IWVA	23.666	1,04 %
IWVB	86.031	3,77 %
Knokke-Heist	21.968	0,96 %
Pidpa	469.708	20,57 %
St-Niklaas	21.932	0,96 %
TMVW	447.423	19,60 %
Vivaqua	13.707	0,60 %
VMW	988.210	43,28 %
TOTAAL	2.283.194	100,00 %

Tabel 2: Aantal huishoudelijke aansluitingen per watermaatschappij en hun aandeel in het totaal aantal klanten in 2009, Vlaams Gewest⁷

In tabel 3 verwijzen de lege cellen naar Waalse maatschappijen niet meer bestaan in 2009. In de meeste gevallen werden ze overgenomen door een intercommunale. Ze worden in deze tabel toch vermeld want bepaalde cijfers in de nota hebben betrekking op deze maatschappijen, met name in verband met de voorgaande jaren.

⁷ Enkel het Waterbedrijf Knokke-Heist maakt geen onderscheid inzake al of niet huishoudelijke aansluiting.

Maatschappij	2009	Aandeel 2009
AIE		
AIEC	11.980	0,83 %
AIEM	10.985	0,76 %
AMEL	2.348	0,16 %
AQUASAMBRE		
ATTERT	1.750	0,12 %
BASTOGNE		
BELOEIL	1.554	0,11 %
BIEVRE	1.841	0,13 %
BOUIILLON	3.411	0,24 %
BULLINGEN	2.250	0,16 %
BURG-REULAND	1.780	0,12 %
BUTGENBACH	2.183	0,15 %
CHIMAY	2.668	0,18 %
CHINY	2.340	0,16 %
CIDESER	717	0,05 %
CIESAC	2.448	0,17 %
CILE	237.887	16,41 %
EREZEE	1.870	0,13 %
ETALLE	1.816	0,13 %
FAUVILLERS	857	0,06 %
FLORENVILLE		
GEDINNE	2.564	0,18 %
GOUVY	2.666	0,18 %
HABAY	3.071	0,21 %
HELECINE	1.166	0,08 %
IDEA		
IDEMLS		
IDEN	2.949	0,20 %
IECBW	73.451	5,07 %
IEG	20.591	1,42 %
INASEP	34.582	2,39 %
KELMIS	4.638	0,32 %
LA HULPE		
LEGLISE	1.800	0,12 %
LIBIN	2.060	0,14 %
LIBRAMONT	4.160	0,29 %
LIMBOURG	1.114	0,08 %
MANAY	1.578	0,11 %
MEIX-DEVANT-VIRTON	1.263	0,09 %
MUSSON	1.659	0,11 %
NASSOGNE	1.895	0,13 %
OUFFET	745	0,05 %
PERUWELZ		
PERWEZ	1.633	0,11 %
ROCHEFORT	4.266	0,29 %
ROUVROY	887	0,06 %
SAINT-HUBERT	1.300	0,09 %
SAINT-LEGER	1.380	0,10 %
SAINT-VITH	3.282	0,23 %

STOUMONT	1.220	0,08 %
SWDE	964.293	66,54 %
TELLIN	1.088	0,08 %
TENNEVILLE	1.246	0,09 %
THEUX	4.323	0,30 %
TINLOT		
TINTIGNY	1.652	0,11 %
TROIS-PONTS	1.288	0,09 %
VIRTON	4.950	0,34 %
VRESSE-SUR-SEMOIS	2.225	0,15 %
WAIMES	1.613	0,11 %
TOTAAL	1.449.283	100,00 %

Tabel 3: Aantal huishoudelijke en niet-huishoudelijke aansluitingen per watermaatschappij en hun aandeel in het totaal aantal klanten in 2009, Waals Gewest⁸

Maatschappij	2009
Hydrobru	266.855

Tabel 4: Aantal huishoudelijke aansluitingen in 2009, Brussels Hoofdstedelijk Gewest

In functie van een goede registratie en opvolging van beleid en praktijken ten aanzien van huishoudelijke klanten, is het duidelijk dat een eenvormige en werkbaar omschrijving van deze groep bijzonder belangrijk is.

⁸ Gegevens verstrekt door Aquawal.

2. DE WATERFACTUUR

In dit hoofdstuk bekijken we hoeveel de waterfactuur voor de huishoudens bedraagt in de drie Gewesten. Het gaat hier om de (integrale) factuur met alle kosten (productie en levering van het water, afvoer van afvalwater, zuivering, ...) inbegrepen. Eerst wordt bekeken hoe groot die waterfactuur gemiddeld is, daarna wordt elk onderdeel van de factuur nader bekeken.

2.1. GEMIDDELDE FACTUUR

De watermaatschappijen werden gevraagd naar de gemiddelde factuur voor een huishouden met drie personen, met een verbruik van 100 m³. In zowel het Vlaamse als het Brusselse Hoofdstedelijke Gewest wordt er bij de berekening van de factuur rekening gehouden met het aantal (gedomicilieerde) personen in het huishouden. In de enquête werd, als referentie, gekozen voor een huishouden met 3 personen.

Op basis van de antwoorden van de watermaatschappijen is vervolgens het gemiddeld bedrag berekend voor de drie gewesten. Tabel 5 toont deze niet-gewogen gemiddelden (er wordt dus geen rekening gehouden met de grootte van de maatschappijen).

	2006	2007	2008	2009	Evolutie 2006-2009
Vlaams Gewest	234,63	267,42	302,99	320,36	+ 37 %
Waals Gewest	196,64	NG	NG	289,22	+ 47 %
Brussels Hoofdstedelijk Gewest	194,68	207,12	210,39	204,48	+ 5 %

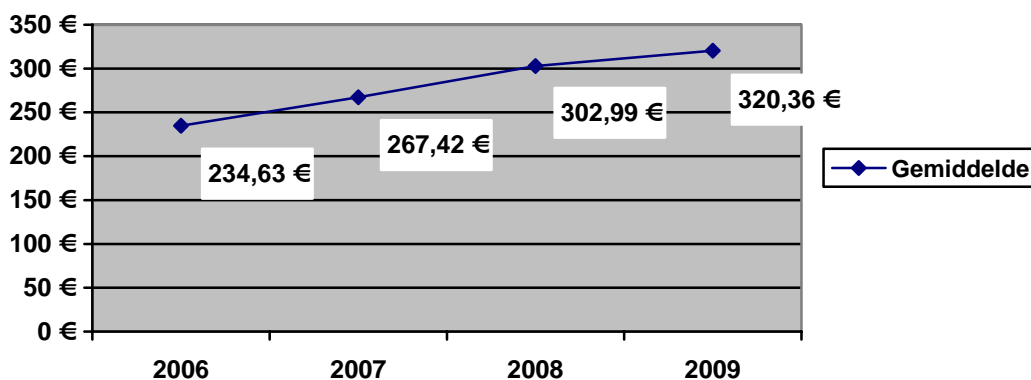
Tabel 5: Niet-gewogen gemiddelde van de gemiddelde factuurbedragen bij een verbruik van 100 m³ (3 personen) in de 3 gewesten

In het Vlaamse Gewest bedroeg in 2009 de gemiddelde factuur bij een gezin van drie personen met een verbruik van 100 m³ 320,36 €. In de periode 2006-2009 is dit gemiddeld bedrag gestegen met 37 %. In het Waalse Gewest bedroeg de gemiddelde factuur 289,22 €, wat een stijging betekent van 47 % tussen 2006 en 2009. In het Brusselse Gewest lag de gemiddelde factuur veel lager, met name 204,48 €. Dit is een stijging van 5 %.

Als we de cijfers per maatschappij bekijken (tabel 6, 7 en 8), vallen in het Vlaamse en Waalse gewest echter onmiddellijk de grote verschillen tussen de watermaatschappijen onderling op. Deze zijn te wijten aan de verschillen die bestaan inzake de prijs voor productie en levering en de gemeentelijke saneringsbijdrage.

Maatschappij	2006	2007	2008	2009	Evolutie 2006-2009
AWW	227,52	274,14	297,52	319,63	+ 40%
Hoeilaart	189,24	214,94	283,88	298,44	+ 58%
IEPER	157,76	215,23	285,93	302,56	+ 92%
IWM	254,42	287,95	324,73	340,45	+ 34%
IWVA	188,38	284,63	323,56	344,77	+ 83%
IWVB	291,97	313,17	337,75	360,12	+ 23%
Knokke-Heist	318,35	335,49	356,05	361,67	+ 14%
Pidpa	215,08	247,29	279,36	309,18	+ 44%
St-Niklaas	163,13	170,95	182,00	185,55	+ 14%
TMVW	282,69	302,59	322,85	345,22	+ 22%
Vivaqua	266,76	277,70	323,43	338,13	+ 27%
VMW	260,23	285,01	318,80	338,65	+ 30%
Gemiddeld	234,63	267,42	302,99	320,36	+ 37%

Tabel 6: Gemiddelde factuurbedragen bij een verbruik van 100 m³ (3 personen) per watermaatschappij, Vlaams Gewest



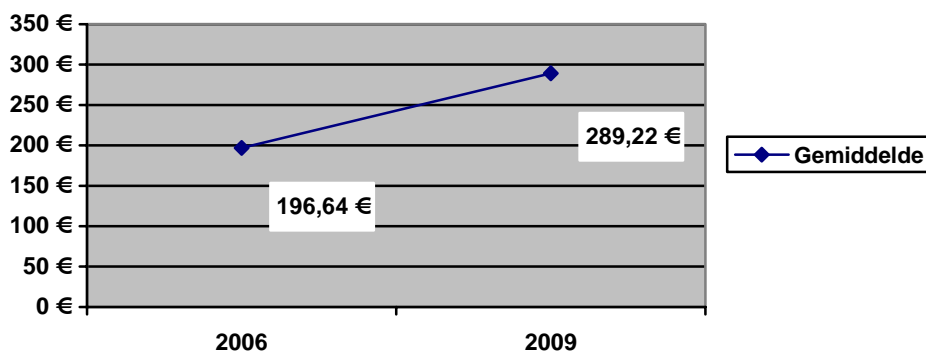
Figuur 1: Evolutie van het niet-gewogen gemiddelde van de gemiddelde factuurbedragen bij een verbruik van 100 m³ (3 personen), Vlaams Gewest

Maatschappij	2006	2009	Evolutie 2006-2009
AIE	246,46		
AIEC	223,35	299,01	+ 34%
AIEM	224,82	287,45	+ 28%
AMEL	146,50	286,20	+ 95%
AQUASAMBRE	259,28		
ATTERT	217,45	307,40	+ 41%
BASTOGNE	199,20	279,82	+ 40%
BELOEIL	211,52	279,82	+ 32%
BIEVRE	151,83	282,20	+ 86%
BOUILLON	172,95	271,70	+ 57%
BULLINGEN	167,50	283,05	+ 69%
BURG-REULAND	132,78	287,25	+ 116%
BUTGENBACH	174,06	314,55	+ 81%

CHIMAY	206,55	274,85	+ 33%
CHINY	144,60	212,90	+ 47%
CIDESER	244,35	312,65	+ 28%
CIESAC	232,46	290,83	+ 25%
CILE	256,95	354,65	+ 38%
EREZEE	245,95	314,25	+ 28%
ETALLE	126,87	195,27	+ 54%
FAUVILLERS	201,30	269,60	+ 34%
FLORENVILLE	208,65		
GEDINNE	105,59	272,20	+ 158%
GOUVY	216,00	306,35	+ 42%
HABAY	178,20	304,25	+ 71%
HELECINE	245,95	320,00	+ 30%
IDEA	115,88		
IDEMLS	251,70		
IDEN	212,90	310,82	+ 46%
IECBW	239,10	323,15	+ 35%
IEG	247,61	315,80	+ 28%
INASEP	263,25	345,20	+ 31%
KELMIS	179,58	314,55	+ 75%
LA HULPE	220,20		
LEGLISE	145,67	199,16	+ 37%
LIBIN	147,58	233,22	+ 58%
LIBRAMONT	100,50	260,15	+ 159%
LIMBOURG	189,94	295,85	+ 56%
MANAY	207,60	275,90	+ 33%
MEIX-DEVANT-VIRTON	174,00	242,30	+ 39%
MUSSON	179,26	322,10	+ 80%
NASSOGNE	200,25	326,30	+ 63%
OUFFET	188,06	332,56	+ 77%
PERUWELZ	223,76		
PERWEZ	221,57	289,87	+ 31%
ROCHEFORT	237,00	317,90	+ 34%
ROUVROY	137,52	255,95	+ 86%
SAINT-HUBERT	176,43	284,30	+ 61%
SAINT-LEGER	158,11	226,26	+ 43%
SAINT-VITH	206,35	293,55	+42%
STOUMONT	89,04	252,80	+ 184%
SWDE	256,95	342,05	+ 33%
TELLIN	238,05	316,85	+ 33%
TENNEVILLE	262,67	327,35	+ 25%
THEUX	258,00	333,65	+ 29%
TINLOT	164,87		
TINTIGNY	159,30	261,20	+ 64%
TROIS-PONTS	166,65	306,35	+ 84%
VIRTON	174,63	242,93	+ 39%
VRESSE-SUR-	207,04	253,52	+ 22%

SEMOIS			
WAIMES	252,75	321,05	+ 27%
Gemiddeld	196,64	289,22	+ 47%

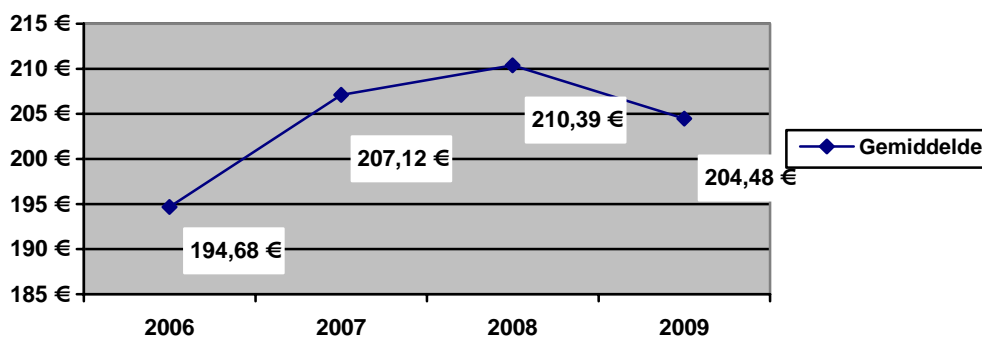
Tabel 7: Gemiddelde factuurbedragen bij een verbruik van 100 m³ per watermaatschappij, Waals Gewest⁹



Figuur 2: Evolutie van het niet-gewogen gemiddelde van de gemiddelde factuurbedragen bij een verbruik van 100 m³, Waals Gewest

Maatschappij	2006	2007	2008	2009	Evolutie 2006-2009
Hydrobru	194,68	207,12	210,39	204,48	+ 5%

Tabel 8: Gemiddeld factuurbedrag bij een verbruik van 100 m³ in Brussel



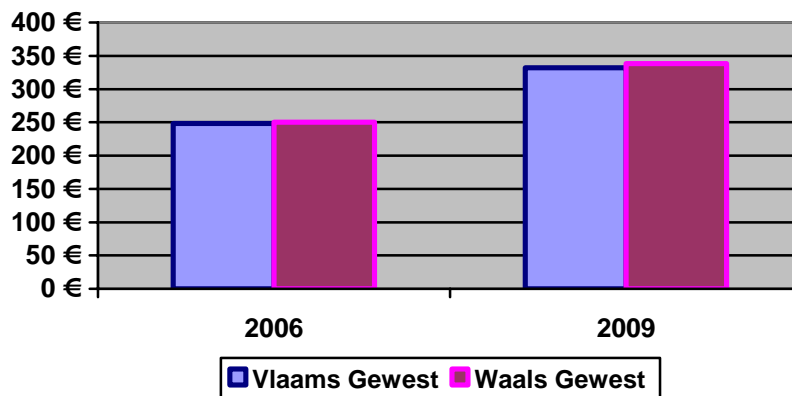
Figuur 3: Evolutie van het gemiddeld factuurbedrag bij een verbruik van 100 m³ in Brussel

De gemiddelden werden ook herberekend op basis van het aantal aansluitingen dat een watermaatschappij vertegenwoordigt ('gewogen' gemiddelden). Voor de jaren 2006 en 2007 kon wel geen rekening gehouden worden met het bedrag van VMW, gezien er voor deze maatschappij betreffende deze jaren geen gegevens qua aantal aansluitingen beschikbaar zijn. Tabel 9 geeft een overzicht van deze bedragen voor het Vlaamse en Waalse Gewest.

⁹ Gegevens verstrekt door Aquawal. We beschikken niet over de cijfers betreffende de jaren 2007 en 2008.

	2006	2007	2008	2009	Evolutie 2006-2009
Vlaams Gewest	248,41	276,06	309,79	332,01	+ 34 %
Waals Gewest	250,31	NG	NG	338,30	+ 35 %

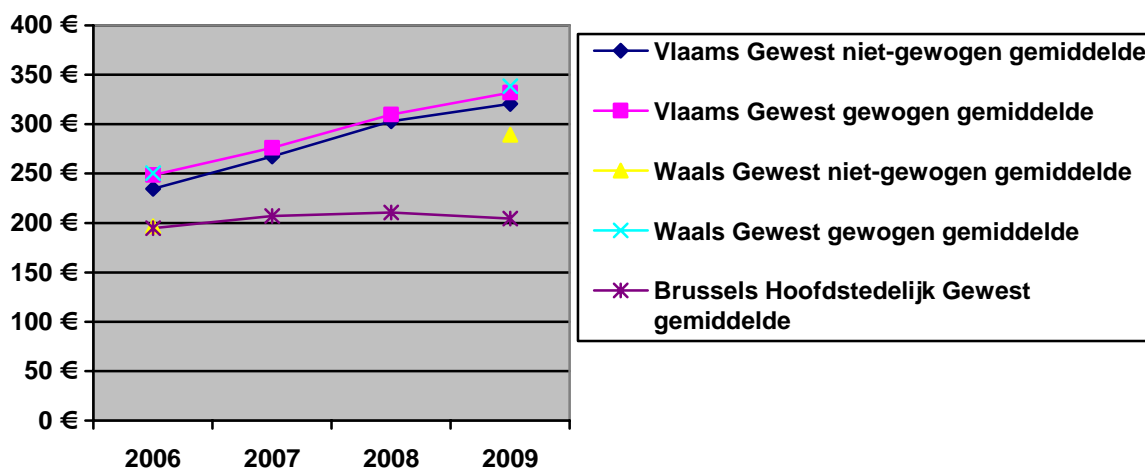
Tabel 9: Gewogen gemiddelde van de gemiddelde factuurbedragen bij een verbruik van 100 m³ (3 personen) in het Vlaamse en Waalse Gewest



Figuur 4: Gewogen gemiddelde van de gemiddelde factuurbedragen bij een verbruik van 100 m³ (3 personen) in het Vlaamse en Waalse Gewest

Voor het Vlaamse Gewest betekent deze 'weging' weinig verschil: 332,01 € ten opzichte van 320,36 € ; een stijging van 34 % tussen 2006 en 2009. Maar in het Waalse Gewest zorgt dit, gezien het grote aantal gemeentelijke watermaatschappijen (43), wel voor een groot verschil: 338,30 € ten opzichte van 289,22 € ; een stijging van 35 % tussen 2006 en 2009. De gewogen gemiddelden en hun evolutie is heel gelijkend voor de twee gewesten.

Onderstaande grafiek geeft een overzicht van de evolutie van de gemiddelde factuurbedragen (gewogen en niet-gewogen) betreffende de drie gewesten.



Figuur 5: Evolutie van de gemiddelde factuurbedragen (gewogen en niet-gewogen) bij een verbruik van 100 m³, 3 gewesten

In de volgende paragrafen bekijken we de verschillende onderdelen van de factuur. In de tabellen zullen we zien dat de gevoelige stijging van de gemiddelde waterfactuur in het Vlaamse en Waalse Gewest vooral te wijten is aan de gestegen saneringskosten.

2.2. TARIEFSTRUCTUUR

De tariefstructuur verschilt van gewest tot gewest. Op de bedragen wordt telkens 6 % BTW geheven.

2.2.1. VLAAMS GEWEST

In het Vlaamse Gewest verzamelt de integrale waterfactuur – eind 2004 ingevoerd – de verschillende kosten¹⁰:

- de productie en levering van het drinkwater (2.2.1.1.);
- abonnementsgeld of huurgeld van de meter (2.2.1.2.);
- de afvoer van het afvalwater via de rioleringen, dit is de gemeentelijke saneringsbijdrage (2.2.1.3.);
- de zuivering van het afvalwater, dit is de bovengemeentelijke saneringsbijdrage (2.2.1.4.).

2.2.1.1. Productie en levering van het drinkwater

De Vlaamse watermaatschappijen hanteren verschillende prijzen voor de productie en levering van het drinkwater. Reden hiervoor is de verschillende kostenstructuur (grootte of complexiteit van het leidingennetwerk, of er al of niet water aangekocht moet worden bij andere maatschappijen, enzovoort). Deze prijzen dienen te worden goedgekeurd door de federale minister van Economische Zaken.

De kostprijs voor de productie en levering van het drinkwater werd in de nota als volgt berekend. Zoals reeds vermeld geniet een huishouden van 15 m³ gratis water per (gedomicilieerd) persoon¹¹. Als we voor een huishouden van drie personen een verbruik van 100 m³ nemen, zal dus slechts moeten betaald worden voor de productie en levering van 55 m³ drinkwater (100 m³ - 45 m³).

Om de prijs per m³ te berekenen moet men rekening houden met de verschillende tariefstructuren. We kunnen er drie onderscheiden. Meestal hanteren de watermaatschappijen één prijs, ongeacht het verbruik. In dit geval volstaat het 55 m³ te vermenigvuldigen met de gehanteerde prijs.

Voorbeeld :

AWW (2009) : 1,41 € onafhankelijk van het verbruik

Berekening : 1,41 € x 55 = 77,55 € voor 100 m³

Daarnaast zijn er bepaalde maatschappijen (Vivaqua, Hoeilaart en TMVW) die tarieven hanteren volgens verschillende kleine schijven.

Voorbeeld :

Hoeilaart (2009) :

1,46 € voor de schijf 16 m³ - 30 m³ per lid van het huishouden

1,51 € voor de schijf > 30 m³

¹⁰ Decreet van 24 december 2004 houdende bepalingen tot begeleiding van de begroting 2005, *Belgisch Staatsblad*, 31 december 2004.

¹¹ Decreet van 24 mei 2002 betreffende water bestemd voor menselijke aanwending, *Belgisch Staatsblad*, 23 juli 2002.

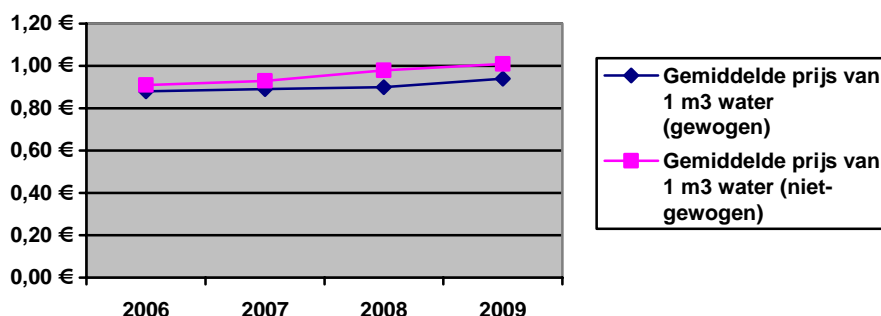
$$\text{Berekening : } (1,46 \text{ €} \times 45 \text{ m}^3)^{12} + (1,51 \text{ €} \times 10 \text{ m}^3)^{13} = 80,8 \text{ € voor } 100 \text{ m}^3$$

Ten slotte beschikken andere maatschappijen (Pidpa en Knokke-Heist) over 2 verbruiksschijven die enerzijds betrekking hebben op een eerder huishoudelijk verbruik (respectievelijk minder dan 1000 m³ en minder dan 250 m³) en anderzijds op een verbruik dat verband houdt met professionele doeleinden (respectievelijk meer dan 1000 m³ en meer dan 250 m³). In het kader van de nota is enkel rekening gehouden met de 'kleinverbruikers'. De berekening bestaat er in simpelweg rekening te houden met de prijs van de eerste schijf en deze te vermenigvuldigen met 55 m³.

Als we deze methoden toepassen voor elke maatschappij, en het berekend bedrag delen door 100, bekomen we volgende prijzen voor productie en levering van 1 m³ drinkwater (tabel 10).

Maatschappij	2006	2007	2008	2009	Evolutie 2006-2009
AWW	0,70	0,70	0,70	0,77	+ 10%
Hoeilaart	0,81	0,81	0,81	0,81	0%
IEPER	0,87	0,91	0,96	0,96	+10%
IWM	0,76	0,88	0,96	0,96	+ 26%
IWVA	0,81	0,81	0,81	0,96	+ 19%
IWVB	1,20	1,23	1,28	1,28	+ 7%
Knokke-Heist	1,05	1,07	1,08	1,08	+ 3%
Pidpa	0,67	0,67	0,67	0,70	+ 4%
St-Niklaas	0,95	0,95	0,97	0,98	+ 3%
TMVW	1,09	1,11	1,12	1,12	+ 3%
Vivaqua	1,14	1,14	1,12	1,12	- 2%
VMW	0,85	0,89	0,90	0,97	+ 14%
Gemiddelde	0,91	0,93	0,98	1,01	+ 11%
Gewogen gemiddelde	0,88	0,89	0,90	0,94	+ 7%

Tabel 10: Prijs van 1 m³ water berekend voor een huishouden van drie personen met een jaarverbruik van 100 m³, waarvan 45 m³ 'gratis', per watermaatschappij, Vlaams Gewest



Figuur 6: Evolutie van de gemiddelde prijs (gewogen en niet-gewogen) van 1 m³ water berekend voor een huishouden van drie personen met een jaarverbruik van 100 m³, waarvan 45 m³ 'gratis', Vlaams Gewest

¹² Elk lid van het huishouden van 3 personen heeft recht op 15 m³ in de schijf 16-30 m³ => 3 x 15 = 45.

¹³ 100 m³ – 45 m³ gratis – 45 m³ van de eerste schijf = 10 m³ aan de prijs van de tweede schijf.

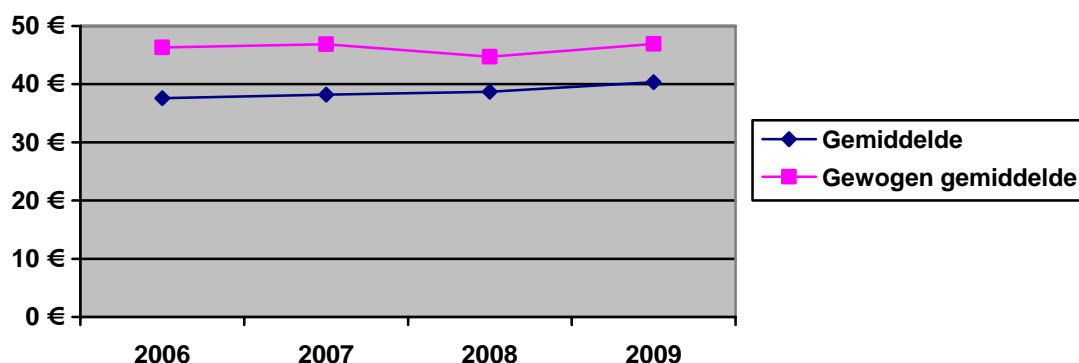
De gemiddelde (niet-gewogen) prijs van een kubieke meter water bedroeg in 2009 1,01 €. Voor de periode 2006-2009 steeg deze prijs in het Vlaamse Gewest met 11 %.

2.2.1.2. Abonnement en huurgeld meter

De Vlaamse watermaatschappijen vragen ofwel abonnementsgeld, ofwel huurgeld voor de meter, ofwel een combinatie van beiden. In het laatste geval is de som van het abonnementsgeld en het huurgeld berekend. Hieronder geeft tabel 11 een overzicht van deze bedragen.

Maatschappij	2006	2007	2008	2009	2010 ¹⁴	Evolutie 2006-2009
AWW	57,34	57,34	57,34	62,50	61,48	+ 9%
Hoeilaart	29,75	29,75	29,75	29,75	29,75	0%
IEPER	39,00	39,00	41,00	41,00	NC	+ 5%
IWM	39,00	45,00	45,00	45,00	45,00	+ 15%
IWVA	39,00	39,00	39,00	41,56	41,56	+ 7%
IWVB	37,49	38,37	39,92	39,92	39,67	+ 6%
Knokke-Heist	6,48	6,48	6,48	6,48	6,48	0%
Pidpa	54,61	54,61	54,61	57,89	58,03	+ 6%
St-Niklaas	35,70	35,70	35,70	41,56	41,56	+ 16%
TMVW	39,76	40,44	41,00	41,00	42,80	+ 3%
Vivaqua	31,97	31,97	32,89	33,77	39,03	+ 6%
VMW	41,00	41,00	41,56	44,02	44,02	+ 7%
Gemiddelde	37,59	38,22	38,69	40,37	40,85	+ 7%
Gewogen gemiddelde	46,32	46,86	44,72	46,93	-	+ 1%

Tabel 11: Prijs van abonnement en/of huur meter per watermaatschappij, Vlaams Gewest



Figuur 7: Evolutie van het gemiddeld bedrag (gewogen en niet-gewogen) van abonnement en/of huur meter, Vlaams Gewest

Het bedrag voor abonnement en/of huur is vrij vergelijkbaar over de verschillende watermaatschappijen heen (behalve voor Knokke-Heist). Het (niet-gewogen) gemiddelde bedrag steeg in de periode 2006-2009 en in de periode 2006-2010 met 7 %.

¹⁴ Gegevens op basis van de Vlaamse Milieumaatschappij:
http://www.vmm.be/publicaties/2010/Tabel_gemiddelde_drinkwaterprijs.xls

Pidpa hanteert voor klanten in budgetbeheer/budgetbegeleiding een vaste jaarsom van 19,272 €. Dit is een financieel voordeel van 38,76 €. TMVW en IWVB stellen de groepen die vrijgesteld zijn van de saneringsbijdrage (zie verder) ook vrij van de abonnementsvergoeding, wat een financieel voordeel van respectievelijk 42,80 € en 39,67 € betekent.

2.2.1.3. Gemeentelijke saneringsbijdrage

De gemeenten kunnen hun kosten voor het verzamelen van afvalwater langs de rioleringen doorrekenen via de integrale waterfactuur, dit is de gemeentelijke saneringsbijdrage of rioleringsbijdrage. De gemeentelijke saneringsbijdrage wordt door de gemeente vastgelegd. Wel is deze begrensd tot 1,4 maal de bovengemeentelijke saneringsbijdrage. De lokale beslissingsbevoegdheid maakt dat in eenzelfde distributiegebied van een bepaalde watermaatschappij de factuur gevoelig kan verschillen. Tabel 12 toont de laagste gemeentelijke saneringsbijdrage per watermaatschappij, de gemiddelde gemeentelijke saneringsbijdrage per watermaatschappij, en de hoogste gemeentelijke saneringsbijdrage per watermaatschappij.

De laatste jaren zijn bijna alle gemeenten een saneringsbijdrage gaan heffen, en tegelijk meer en meer voor het maximale bedrag¹⁵. Voor een overzicht van bedragen per gemeente, zie de site van de Vlaamse Milieumaatschappij¹⁶.

Gemeentelijke saneringsbijdrage: laagste				
Maatschappij	2006	2007	2008	2009
AWW	0	0	0,5	0,5
Hoeilaart	NG	0,758	0,8465	0,873
IEPER	0	1,0612	1,1851	1,2222
IWM	0,6798	0,758	0,8465	1,0158
IWVA	0	0	1,1851	1,2222
IWVB	0,6	0,6605	0,6605	0,6605
Knokke-Heist	0,7	0,758	0,8465	0,873
Pidpa	0	0	0	0
St-Niklaas	NG	0,6798	0,758	0,8465
TMVW	0,6605	0,6605	0,8465	0,6
Vivaqua	0,6605	0,6605	0,6605	0,6605
VMW	NG	NG	NG	0
Gemiddeld	0,3668	0,5451	0,7577	0,7061

¹⁵ Zie ook: SERV (2008). *De prijs van water 2008: analyse en aanbevelingen*, Brussel, SERV, p. 69-70.

¹⁶ <http://www.vmm.be/water/drinkwaterfactuur/de-drinkwaterprijs-is-sterk-verschillend-in-vlaanderen>

Gemeentelijke saneringsbijdrage: gemiddelde				
Maatschappij	2006	2007	2008	2009
AWW	0,318	0,706	0,8513	0,9255
Hoeilaart	NG	0,758	0,8465	0,873
IEPER	0	1,0612	1,1851	1,2222
IWM	0,7099	0,7915	0,9883	0,7099
IWVA	0	0,8843	1,1851	1,2222
IWVB	0,6605	0,758	0,85	1,0472
Knokke-Heist	0,7	0,758	0,8465	0,873
Pidpa	0,2539	0,4978	0,73	0,944
St-Niklaas	NG	0,6798	0,758	0,8465
TMVW	0,6605	0,758	0,85	1,0472
Vivaqua	0,6605	0,6849	0,8903	0,9326
VMW	NG	NG	NG	1,0772
Gemiddelde	0,4404	0,7580	0,9074	0,9767
Gewogen gemiddelde	0,45	0,66	0,46	1,02

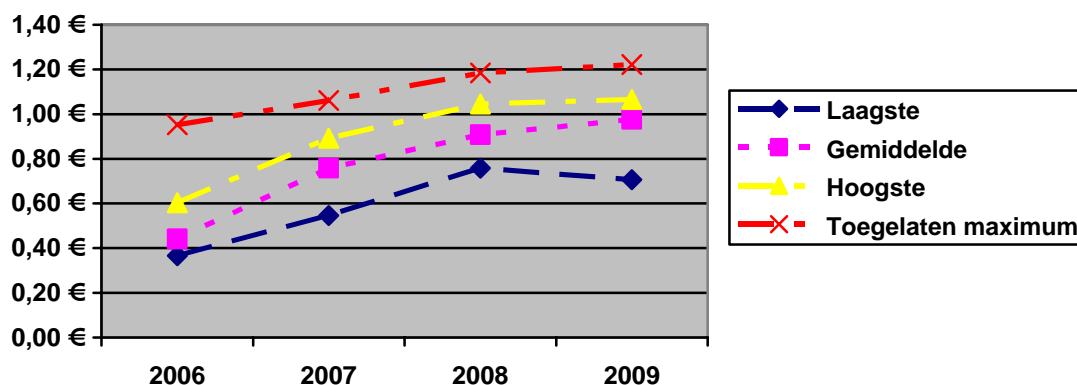
Gemeentelijke saneringsbijdrage: Hoogste				
Maatschappij	2006	2007	2008	2009
AWW	0,9908	1,0612	1,0612	1,2222
Hoeilaart	NG	0,758	0,8465	0,873
IEPER	0	1,0612	1,1851	1,2222
IWM	0,74	0,825	1,13	0,74
IWVA	0	1,0612	1,1851	1,2222
IWVB	0,6798	0,8	1,0612	1,0612
Knokke-Heist	0,7	0,758	0,8465	0,873
Pidpa	0,9907	0,9907	1,1851	1,2222
St-Niklaas	NG	0,6798	0,758	0,8465
TMVW	0,6605	1,0612	1,1851	1,2222
Vivaqua	0,6605	0,758	1,0612	1,0612
VMW	NG	NG	NG	1,2222
Gemiddeld	0,6025	0,8922	1,0459	1,0657

Tabel 12: Laagste, gemiddelde en hoogste bedrag van gemeentelijke saneringsbijdrage per watermaatschappij, Vlaams Gewest

Tabel 12 toont duidelijk dat de gemiddelde gemeentelijke saneringsbijdrage enorm is gestegen, met name met 122 %.

Gemiddelde van	2006	2007	2008	2009	Evolutie 2006-2009
Laagste	0,3668	0,5451	0,7577	0,7061	+ 93 %
Gemiddelde	0,4404	0,7580	0,9074	0,9767	+ 122 %
Hoogste	0,6025	0,8922	1,0459	1,0657	+ 77 %
Maximaal	0,9517	1,0612	1,1851	1,2222	+ 28 %

Tabel 13: Gemiddelde van de laagste, gemiddelde en hoogste gemeentelijke saneringsbijdragen van de Vlaamse watermaatschappijen en de maximale saneringsbijdrage



Figuur 8: Evolutie van het gemiddelde van de laagste, gemiddelde en hoogste gemeentelijke saneringsbijdragen van de Vlaamse watermaatschappijen en de maximale saneringsbijdrage

Aanvullend wijzen tabel 13 en figuur 8 aan dat steeds meer het maximale bedrag als gemeentelijke saneringsbijdrage wordt gevraagd (het gemiddeld bedrag komt steeds dichterbij het hoogste bedrag).

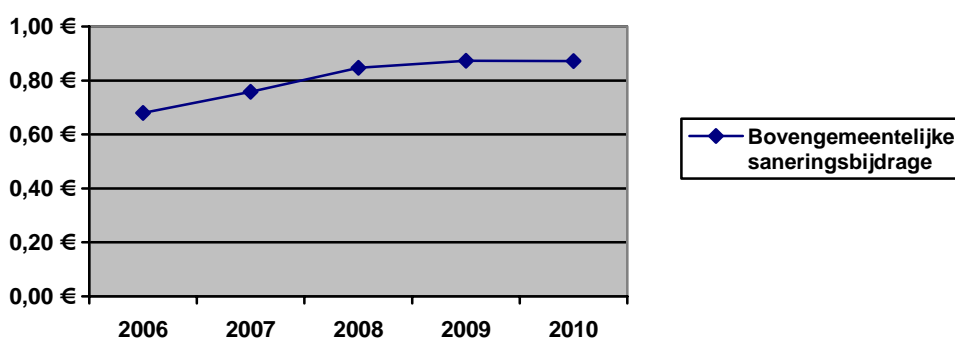
In de meeste gemeenten worden de groepen die vrijgesteld worden van de bovengemeentelijke saneringsbijdrage (zie 2.2.1.4.) tegelijk vrijgesteld van de gemeentelijke saneringsbijdrage. Voor de huishoudens in deze situatie betekende dit in 2009 bij een verbruik van 100 m³ een financieel voordeel van gemiddeld 184,97 € (zonder BTW).

2.2.1.4. Bovengemeentelijke saneringsbijdrage

De bovengemeentelijke saneringsbijdrage vervangt de vroegere afvalwaterheffing. Aangezien de drinkwatermaatschappijen nu instaan voor de bovengemeentelijke sanering, moet er aan hen betaald worden. Het bedrag wordt door het gewest vastgelegd.

2006	2007	2008	2009	2010
0,6798	0,7580	0,8465	0,8730	0,8720

Tabel 14: Bedrag van de bovengemeentelijke saneringsbijdrage in het Vlaamse Gewest

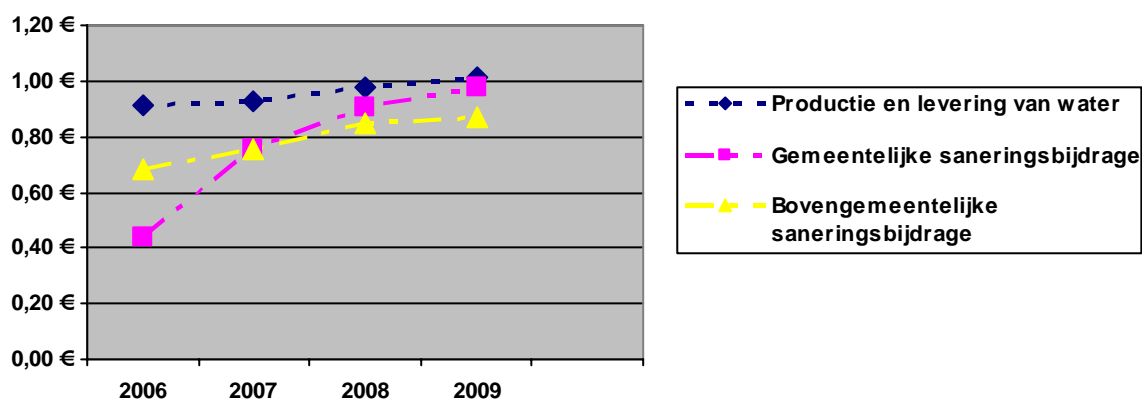


Figuur 9: Evolutie van het bedrag van de bovengemeentelijke saneringsbijdrage in het Vlaamse Gewest

De bovengemeentelijke saneringsbijdrage steeg in de periode 2006-2009 met 28 %. Het Vlaamse Gewest heeft voorzien in een vrijstelling van deze bovengemeentelijke saneringsbijdrage voor bepaalde groepen omwille van sociale redenen. Gerechtigden op (1) het gewaarborgd inkomen voor bejaarden of de inkomensgarantie voor ouderen, (2) het leefloon, (3) de tegemoetkoming of inkomensgarantie voor personen met een handicap, (4) de integratietegemoetkoming voor personen met een handicap, krijgen deze vrijstelling automatisch. Dit gebeurt op basis van de gegevens uit de Kruispuntbank van de Sociale Zekerheid.¹⁷ Voor de huishoudens in deze situatie betekende dit in 2009 bij een verbruik van 100 m³ in 2009 een financieel voordeel van 87,30 €.

2.2.1.5. Synthese

In de onderstaande overzichtsgrafiek is het abonnement niet opgenomen. Voor de evolutie van dit factuuronderdeel, zie figuur 7.



Figuur 10: Evolutie van de verschillende onderdelen van de waterfactuur, niet-gewogen gemiddelden, Vlaams Gewest

¹⁷ Een exacte omschrijving van de in aanmerking komende groepen wordt beschreven in Art. 16sexies §1-3 van het Decreet van 24 mei 2002 betreffende water bestemd voor menselijke aanwending. Vanaf 2008 zijn de bepalingen voor het bekomen van dergelijke vrijstelling of compensatie om sociale reden opgenomen in de regelgeving van de drinkwatermaatschappijen.

2.2.2. WAALS GEWEST

Sinds januari 2005 is de waterfactuur van een huishouden in het Waalse Gewest samengesteld uit volgende onderdelen¹⁸:

- de productie en levering van een m³ drinkwater: CVD ('Coût Vérité à la Distribution') (2.2.2.1);
- de kost van de sanering of zuivering: CVA ('Coût Vérité à l'Assainissement') (2.2.2.2);
- een jaarabonnement, gelijk aan 20 keer CVD plus 30 keer CVA (2.2.2.3.);
- een bijdrage voor het sociaal waterfonds (2.2.2.4).

In het Waalse Gewest worden er drie verbruiksschijven gehanteerd, elk met een specifiek tarief:

- 0 tot 30 m³ : 0,5 x CVD
- 30 tot 5000 m³ : CVD + CVA
- boven 5000 m³ : 0,9 x (CVD + CVA)

De tweede schijf is heel breed in vergelijking met het verbruik van een huishouden. Er wordt geen rekening gehouden met het aantal leden van het huishouden. Voor een verbruik van 100 m³, bekom je volgend schema:

	Schijf : 0 tot 30 m ³	Schijf : 30 tot 5000 m ³	Jaarabonnement (20 x CVD) + (30 x CVA)	Voor 100m ³
CVD	30 m ³ x 0,5 x CVD	70 m ³ x CVD	20 x CVD	105 x CVD
CVA	0 x CVA	70 m ³ x CVA	30 x CVA	100 x CVA

Tabel 15: Wijze van opmaak van de factuur in het Waalse Gewest, op basis van CVD en CVA

Voor 100 m³ betaalt de klant 105 keer het bedrag van de CVD (2.2.2.1) – namelijk 85 keer voor het water en 20 keer voor het abonnement - en 100 keer het bedrag van de CVA (2.2.2.2.) – namelijk 70 keer voor de zuivering en 30 keer voor het abonnement - en ook een bijdrage voor het Sociaal Waterfonds (2.2.2.4.). Hieronder geven we een overzicht van deze verschillende elementen van de factuur.

2.2.2.1. Productie en levering van het drinkwater (CVD)

De CVD staat voor het geheel van kosten die er gemaakt worden voor de productie en levering van water. Het bedrag van de CVD is gelijk binnen eenzelfde watermaatschappij. Het bedrag wordt jaarlijks vastgelegd door elke watermaatschappij. Dit bedrag wordt trouwens – zoals de CVA (2.2.2.2) – ter advies voorgelegd aan het 'Comité wallon de contrôle de l'eau' en ter goedkeuring aan de federale minister van Economisch Zaken.

In onderstaande tabel zijn de bedragen van de CVD per maatschappij opgenomen.

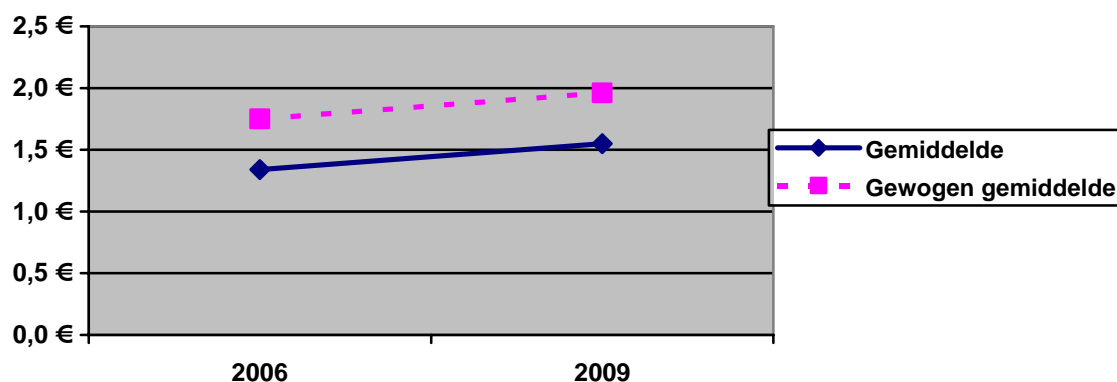
¹⁸ Decreet van 12 februari 2004 betreffende de tarifiering en de algemene voorwaarden van de openbare waterdistributie in het Waalse Gewest, *Belgisch Staatsblad*, 22 maart 2004.

	2006	2009
AIE	1,74	
AIEC	1,52	1,59
AIEM	NG	1,48
AMEL	0,80	1,48
AQUASAMBRE	1,86	
ATTERT	NG	1,67
BASTOGNE	1,29	
BELOEIL	NG	NG
BIEVRE	NG	1,43
BOUILLON	1,04	1,33
BULLINGEN	1,00	1,45
BURG-REULAND	0,67	1,49
BUTGENBACH	1,06	1,75
CHIMAY	1,36	1,36
CHINY	0,77	0,77
CIDESER	1,72	1,72
CIESAC	NG	1,51
CILE	1,84	2,12
EREZEE	1,74	1,74
ETALLE	NG	NG
FAUVILLERS	1,31	1,31
FLORENVILLE	1,38	
GEDINNE	NG	1,33
GOUVY	1,45	1,66
HABAY	1,09	1,64
HELECINE	1,74	1,79
IDEA	0,50	
IDEMLS	1,79	
IDEN	1,42	1,70
IECBW	1,67	1,82
IEG	1,75	1,75
INASEP	1,90	2,03
KELMIS	1,12	1,75
LA HULPE	1,49	
LEGLISE	NG	0,64
LIBIN	NG	NG
LIBRAMONT	0,35	1,22
LIMBOURG	1,20	1,56
MANAY	1,37	1,37
MEIX-DEVANT-VIRTON	1,05	1,05

MUSSON	NG	1,81
NASSOGNE	1,30	1,85
OUFFET	NG	1,91
PERUWELZ	1,52	
PERWEZ	1,50	1,50
ROCHEFORT	1,65	1,77
ROUVROY	0,70	1,18
SAINT-HUBERT	1,07	1,45
SAINT-LEGER	NG	NG
SAINT-VITH	1,37	1,55
STOUMONT	NG	1,15
SWDE	1,84	2,00
TELLIN	1,66	1,76
TENNEVILLE	NG	1,86
THEUX	1,85	1,92
TINLOT	NG	
TINTIGNY	0,91	1,23
TROIS-PONTS	0,98	1,66
VIRTON	1,06	1,06
VRESSE-SUR-SEMOIS	NG	NG
WAIMES	1,80	1,80
Gemiddelde	1,43	1,55
Gewogen gemiddelde	1,75	1,96

Tabel 16: CVD per watermaatschappij, Waals Gewest¹⁹

De (gewogen) gemiddelde prijs van een kubieke meter water bedroeg in 2009 1,96 €. We kunnen ook vaststellen dat de prijs voor de productie en levering van water is gestegen met 12 % tussen 2006 en 2009 (tabel 16) terwijl dat de (gewogen) gemiddelde factuur voor de zelfde periode is gestegen met 35 % (zie 2.1.).



Figuur 11: Evolutie van het (gewogen en niet-gewogen) gemiddeld bedrag van CVD, Waals Gewest

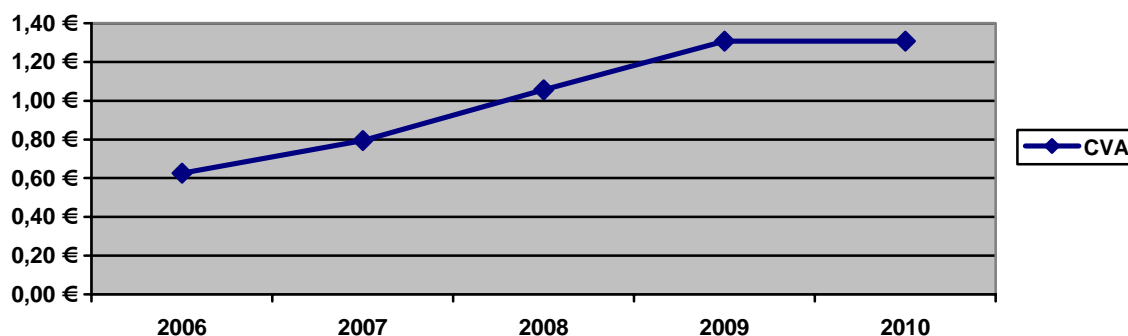
¹⁹ Cijfers ter beschikking gesteld door Aquawal.

2.2.2.2. CVA

De CVA (tabel 17) is de reële kost van de sanering van een m³ afvalwater, eenzelfde bedrag voor heel het Waalse Gewest.

	2006	2007	2008	2009	2010
CVA	0,6250	0,7950	1,0550	1,3080	1,3080

Tabel 17: Bedrag van CVA, Waals Gewest



Figuur 12: Evolutie van het bedrag van CVA, Waals Gewest

Tussen 2006 en 2009 is het bedrag gestegen met 109 %.

2.2.2.3. Abonnement

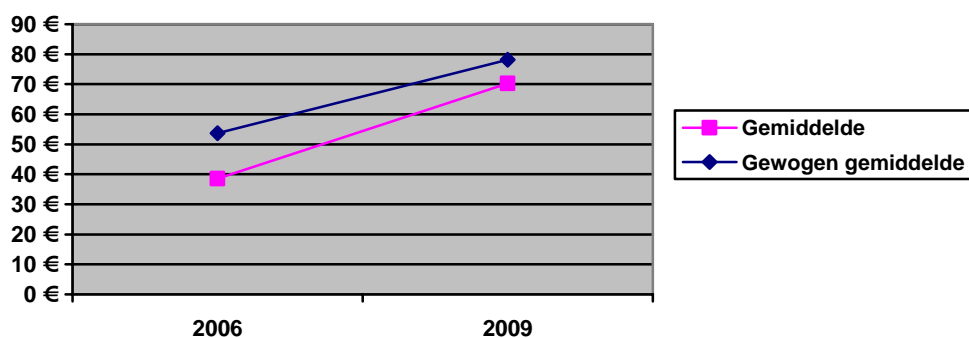
Het Waalse Gewest heeft voorzien in abonnementskosten die worden berekend volgens de formule $(20 \times CVD) + (30 \times CVA)$. Gezien de CVD in deze formule wordt gebruikt, kan dit leiden tot verschillende bedragen naargelang de watermaatschappij.

Maatschappij	2006	2009	Evolutie 2006-2009
AIE	53,552		
AIEC	49,15	71,042	+ 44,54%
AIEM	18,75	68,84	+ 267,15%
AMEL	34,75	68,84	+ 98,10%
AQUASAMBRE	55,994		
ATTERT	18,75	72,64	+ 287,41%
BASTOGNE	44,55		
BELOEIL	18,75	NG	NG
BIEVRE	18,75	67,84	+ 261,81%
BOUIILLON	39,55	65,84	+ 66,47%
BULLINGEN	38,75	68,24	+ 76,10%
BURG-REULAND	32,136	69,04	+ 114,85%
BUTGENBACH	40	74,24	+ 85,60%
CHIMAY	45,95	66,44	+ 44,59%
CHINY	34,15	54,64	+ 60,00%
CIDESER	53,15	73,64	+ 38,55%
CIESAC	18,75	69,484	+ 270,58%
CILE	55,55	81,64	+ 46,97%
EREZEE	53,454	73,944	+ 38,33%

ETALLE	18,75	NG	NG
FAUVILLERS	44,95	65,44	+ 45,58%
FLORENVILLE	46,35		
GEDINNE	18,75	65,936	+ 251,66%
GOUVY	47,75	72,44	+ 51,71%
HABAY	40,55	72,04	+ 77,66%
HELECINE	53,454	75,04	+ 40,39%
IDEA	28,68		
IDEMLS	54,55		
IDEN	47,16	73,292	+ 55,41%
IECBW	52,15	75,64	+ 45,04%
IEG	53,77	74,24	+ 38,07%
INASEP	56,75	79,84	+ 40,69%
KELMIS	41,05	74,24	+ 80,85%
LA HULPE	48,55		
LEGLISE	18,75	52,022	+ 177,45%
LIBIN	18,75	NG	NG
LIBRAMONT	25,75	63,64	+ 147,15%
LIMBOURG	42,786	70,44	+ 64,66%
MANAY	46,15	66,64	+ 44,40%
MEIX-DEVANT-VIRTON	39,75	60,24	+ 51,55%
MUSSON	18,75	75,44	+ 302,35%
NASSOGNE	44,75	76,24	+ 70,37%
OUFFET	18,75	77,432	+ 312,96%
PERUWELZ	49,228		
PERWEZ	48,81	69,3	+ 41,98%
ROCHEFORT	51,75	74,64	+ 44,23%
ROUVROY	32,802	62,84	+ 91,59%
SAINT-HUBERT	40,212	68,24	+ 69,71%
SAINT-LEGER	18,75	NG	NG
SAINT-VITH	46,15	70,24	+ 52,20%
STOUMONT	18,75	62,24	+ 231,95%
SWDE	55,55	79,24	+ 42,65%
TELLIN	51,95	74,44	+ 43,29%
TENNEVILLE	18,75	76,44	+ 307,68%
THEUX	55,75	77,64	+ 39,26%
TINLOT	18,75		
TINTIGNY	36,95	63,84	+72,77%
TROIS-PONTS	38,35	72,44	+ 88,89%
VIRTON	39,87	60,36	+ 51,39%
VRESSE-SUR-SEMOIS	18,75	NG	NG
WAIMES	54,75	75,24	+ 37,42%
Gemiddelde	38,49	70,29	+ 83%
Gewogen gemiddelde	53,70	78,16	+ 46%

Tabel 18: Jaarlijks abonnementsgeld in 2006 en 2009, volgens de formule (20 x CVD) + (30 x CVA), per watermaatschappij, Waals Gewest²⁰

²⁰ Cijfers ter beschikking gesteld door Aquawal.



Figuur 13: Evolutie van het (gewogen en niet-gewogen) gemiddelde jaarlijks abonnementsgeld in 2006 en 2009, volgens de formule $(20 \times \text{CVD}) + (30 \times \text{CVA})$, Waals Gewest

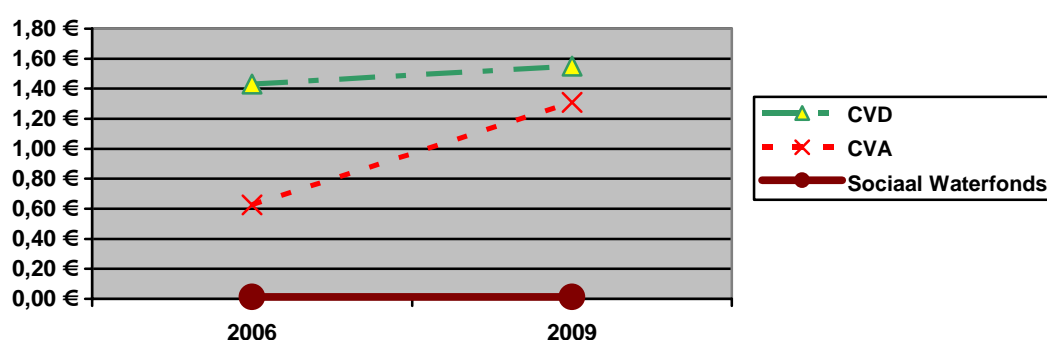
Het abonnementsgeld is tussen 2006 en 2009 gestegen met 83 procent.

2.2.2.4. Sociaal Waterfonds

Het decreet van 27 mei 2004²¹ voorziet dat elke klant die in aanmerking komt voor sociale hulpverlening, overeenkomstig artikel 57 van de organieke wet van 8 juli 1976 betreffende de openbare centra voor maatschappelijk welzijn, een financiële tussenkomst kan krijgen bij de betaling van de waterfactuur. Deze tussenkomst gebeurt via het Sociaal Waterfonds. Elke klant draagt bij tot dit sociaal fonds (0,0125 €/m³).

2.2.2.5. Synthese

In de onderstaande overzichtsgrafiek is het abonnement niet opgenomen. Voor de evolutie van dit factuuronderdeel, zie figuur 13.



Figuur 14: Evolutie van de verschillende onderdelen van de waterfactuur, niet-gewogen gemiddelden, Waals Gewest

²¹ Decreet van 27 mei 2004 met betrekking tot Boek II van het Wetboek voor Leefmilieu dat het Waterwetboek vormt, Hoofdstuk 1^{er} Sectie 2 Onder-sectie 2 Artikels 237, 238, 239, 241 en 242, *Belgisch Staatsblad*, 23 september 2004.

2.2.3. BRUSSELS GEWEST

De waterfactuur van een Brussels huishouden is samengesteld uit :

- de productie en levering van het drinkwater (2.2.3.1);
- jaarabonnement per woonegelegenheid (2.2.3.2);
- gemeentelijke saneringsbijdrage (2.2.3.3.);
- gewestelijke saneringsbijdrage (2.2.3.4).

2.2.3.1. Productie en levering van het drinkwater

Sinds de ordonnantie van 20 oktober 2006²² die het kader schetst van het waterbeleid, opteert het Brusselse Hoofdstedelijke Gewest voor een solidaire en progressieve tarifiering. Voor de huishoudelijke klanten worden er vier verbruiksschijven onderscheiden:

eerste schijf – vitaal: van 0 tot 15 m³ per inwoner per jaar
tweede schijf – sociaal: van 0 tot 15 m³ per inwoner per jaar
derde schijf – normaal: van 0 tot 15 m³ per inwoner per jaar
vierde schijf – comfort: van 0 tot 15 m³ per inwoner per jaar

Elke schijf heeft een specifieke prijs per kubieke meter. Deze prijs is progressief en werkt dus volgens het systeem van de 'vervuiler betaalt': hoe meer water een huishouden verbruikt, hoe meer deze zal betalen per kubieke meter.

We hebben de prijs van 1 m³ berekend voor een Brussels huishouden met 3 personen en met een verbruik van 100 m³ volgens volgende manier :

(Tarieven vanaf 1 juli 2010)

eerste schijf : 0,9280 € x 45 m³ (de 3 leden van het huishouden hebben recht op 15 m³ aan het tarief van de eerste schijf) = 41,76 €

tweede schijf: 1,6978 € x 45 m³ (de 3 leden van het huishouden hebben recht op 15 m³ aan het tarief van de tweede schijf) = 76,40 €

derde schijf : 2,5162 € x 10 m³ (10 m³ om te komen tot 100 m³, aan het tarief van de derde schijf) = 25,16 €

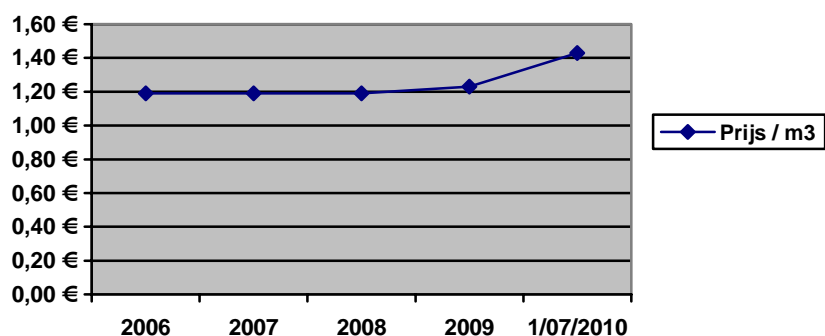
vierde schijf : 3,7375 € x 0 m³ = 0 €

$$T1 + T2 + T3 + T4 = (41,76 € + 76,40 € + 25,16 € + 0 €) : 100 = 1,43 €$$

Productie en levering	2006	2007	2008	2009	1 juli 2010
Prijs / m ³	1,19	1,19	1,19	1,23	1,43

Tabel 19: Prijs van 1 m³ water in een huishouden van drie personen met een jaarverbruik van 100 m³, Brussels Hoofdstedelijk Gewest

²² Ordonnantie van 20 oktober 2006 tot opstelling van een kader voor het waterbeleid, *Belgisch Staatsblad*, 3 november 2006.



Figuur 15: Evolutie van de prijs van 1 m³ water in een huishouden van drie personen met een jaarverbruik van 100 m³, Brussels Hoofdstedelijk Gewest

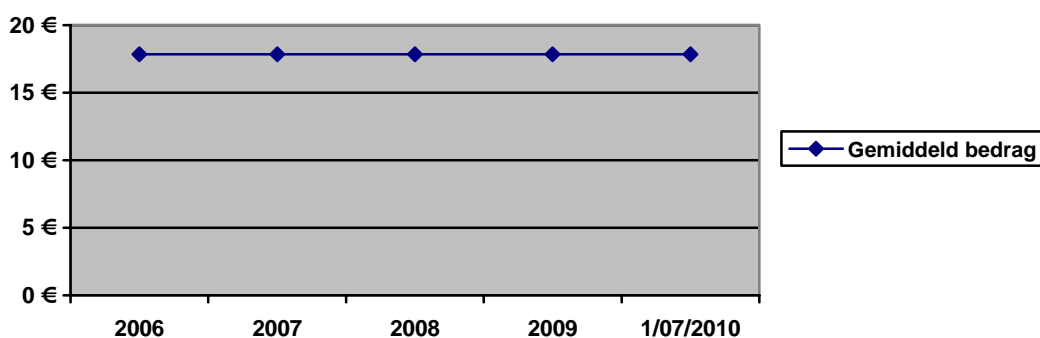
In de periode 2006 – 2009 is de prijs voor productie en levering van water gestegen met 3 procent ; als we kijken naar de periode 2006 – juli 2010 bedraagt het stijgingspercentage 20 procent omwille van de recente tariefwijzigingen.

2.2.3.2. Abonnement

Elke klant betaalt in het Brusselse Hoofdstedelijke Gewest een abonnement dat varieert naargelang de gemeente. De minimum- en maximumbedragen zijn onveranderd gebleven (tabel 20).

	2006	2007	2008	2009	1 juli 2010
Minimumbedrag	11,90	11,90	11,90	11,90	11,90
Maximumbedrag	23,80	23,80	23,80	23,80	23,80
Gemiddeld bedrag	17,85	17,85	17,85	17,85	17,85

Tabel 20: Minimale en maximale abonnementsbedragen, Brussels Hoofdstedelijk Gewest



Figuur 16: Evolutie van het gemiddeld abonnementsbedrag, Brussels Hoofdstedelijk Gewest

2.2.3.3. Gemeentelijke saneringsbijdrage

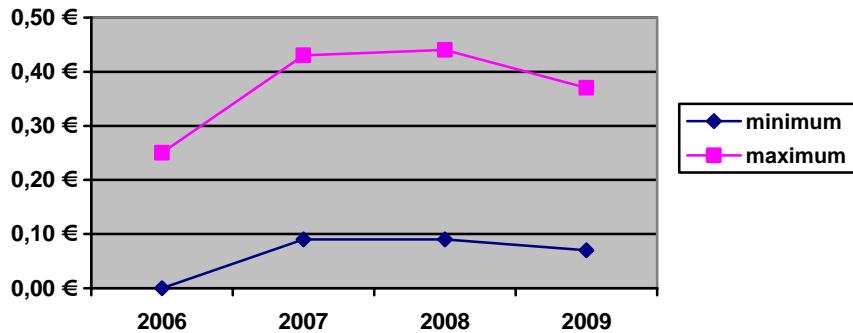
De prijs van de gemeentelijke saneringsbijdrage verschilt naargelang gemeente maar ook naargelang het feit of de gemeente al of niet gebruik maakt van de verschillende saneringsdiensten in Brussel²³. Betreffende de jaren 2006 tot 2009 heeft Hydrobru een minimum- en maximumbedrag doorgegeven. Betreffende het jaar 2010 (vanaf 1 juli)

²³ Beschrijving van elke dienst, zie Hydrobru, *Activiteitsverslag 2009*, p. 25-27.

refereert het opgenomen cijfer naar de gemeenten die gebruik maken van de vijf saneringsdiensten.²⁴

	2006	2007	2008	2009	1 juli 2010
Minimum	-	0,09	0,09	0,07	0,52
Maximum	0,25	0,43	0,44	0,37	

Tabel 21: Bedragen van de gemeentelijke saneringsbijdrage, Brussels Hoofdstedelijk Gewest



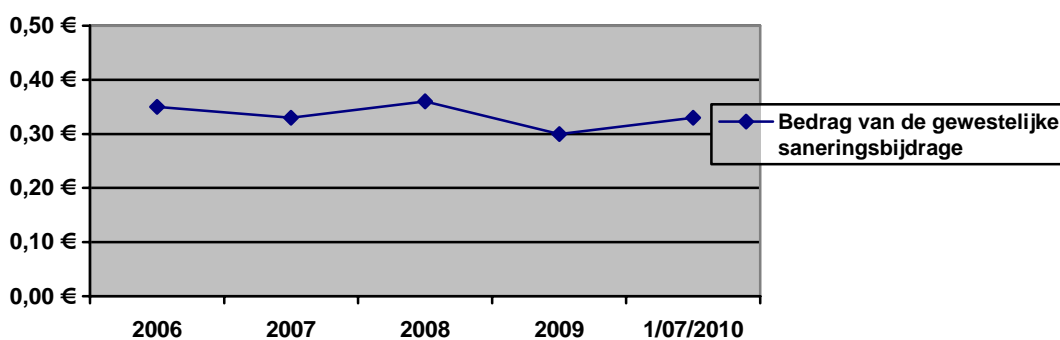
Figuur 17: Evolutie van de bedragen van de gemeentelijke saneringsbijdrage, 2006-2009, Brussels Hoofdstedelijk Gewest

2.2.3.4. Gewestelijke saneringsbijdrage

Voor elke verbruikte m³ betaalt de klant ook een gewestelijke saneringsbijdrage. In tabel 22 is het bedrag van deze saneringsbijdrage berekend.

2006	2007	2008	2009	1 juli 2010
0,35	0,33	0,36	0,30	0,33

Tabel 22: Bedrag van de gewestelijke saneringsbijdrage, Brussels Hoofdstedelijk Gewest



Figuur 18: Evolutie van het bedrag van de gewestelijke saneringsbijdrage, Brussels Hoofdstedelijk Gewest

Er kan vastgesteld worden dat deze saneringsbijdrage vrij stabiel is gebleven.

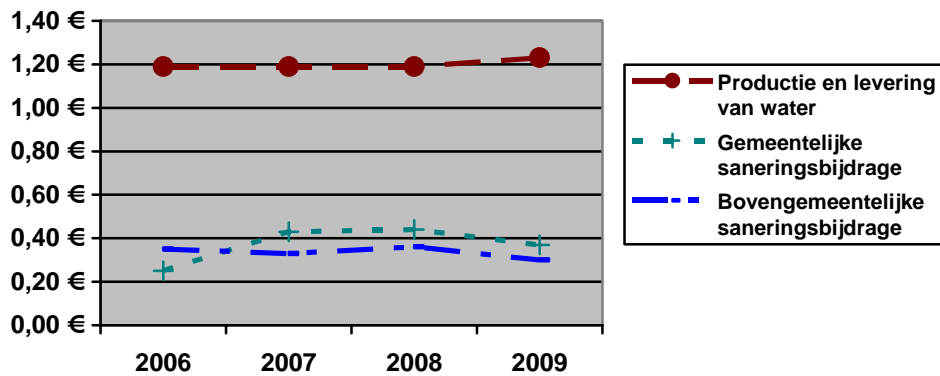
²⁴ Alle Brusselse gemeenten, behalve Ukkel. De kosten van de specifieke saneringsbijdragen per gemeente kunnen worden geraadpleegd op www.hydrobru.be.

2.2.3.5. Sociaal Waterfonds

Per verkochte m³ stort Hydrobru een bijdrage van 0,01 € in een sociaal waterfonds.²⁵ Dit bedrag wordt dus niet als dusdanig verrekend op de waterfactuur van de huishoudens.

2.2.3.6. Synthese

In de onderstaande overzichtsgrafiek is het abonnement niet opgenomen. Voor de evolutie van dit factuuronderdeel, zie figuur 16.



Figuur 19: Evolutie van de verschillende onderdelen van de waterfactuur, Brussels Hoofdstedelijk Gewest

²⁵ Er is voorzien dat deze bijdrage zal stijgen tot 0,03 € per m³.

2.2.4. SYNTHESE

2.2.4.1. Onderdelen van de factuur in de drie gewesten : prijs per m³ met een waterverbruik van 100 m³ in een huishouden van 3 personen

		Vlaams Gewest	Waals Gewest	Brussels Hoofdstedelijk Gewest
Productie en levering	<i>Niet-gewogen</i>	1,01 (+ 11 %)	1,32 ²⁶ (+ 8 %)	1,23 (+ 3 %)
	<i>Gewogen</i>	0,94 (+ 7 %)	1,66 ²⁷ (+ 12 %)	
Abonnement	<i>Niet-gewogen</i>	40,37 (+ 7 %)	70,29 (+ 83 %)	17,85 (+ 0 %)
	<i>Gewogen</i>	46,93 (+ 1 %)	78,16 (+ 46 %)	
Gemeentelijke saneringsbijdrage	<i>Niet-gewogen</i>	0,9767 (+ 122 %)		0,22
	<i>Gewogen</i>	1,02 (+ 226 %)		
Bovengemeentelijke saneringsbijdrage		0,8730 (+ 28 %)	0,9156 ²⁸ (+ 109 %)	0,30 (- 14 %)
Sociaal Fonds			0,0125 (+ 0 %)	
Gemiddelde factuur	<i>Niet-gewogen</i>	320,36 (+ 37 %)	289,22 (+ 47 %)	204,48 (+ 5 %)
	<i>Gewogen</i>	332,01 (+ 34 %)	338,30 (+ 35 %)	

Tabel 23: Overzicht van de verschillende onderdelen van de factuur in de drie gewesten: prijs per m³ met een watergebruik van 100 m³ in een huishouden van 3 personen (2009), en evolutie in de periode 2006-2009

²⁶ Dit bedrag komt overeen met 85 % van het gemiddelde van de CVD (tabel 16). Zoals uitgelegd in tabel 15, betaalt de klant voor 100m³ 30 x 0,5 x CVD + 70 x CVD, gelijk aan 85 x CVD.

²⁷ Dit bedrag komt overeen met 85 % van het gewogen gemiddelde van de CVD (tabel 16). Zoals uitgelegd in tabel 15, betaalt de klant voor 100m³ 30 x 0,5 x CVD + 70 x CVD, gelijk aan 85 x CVD.

²⁸ Dit bedrag komt overeen met 70 % van de CVA (tabel 17). Zoals uitgelegd in tabel 15, betaalt de klant voor 100m³ 70 x CVA.

2.2.4.2. Sociale maatregelen betreffende de waterfactuur

	Vlaams Gewest	Waals Gewest	Brussels Hoofdstedelijk Gewest
15 m ³ gratis levering	X (gemiddeld 45,45 € bij huishouden van 3 personen)		
Vrijstelling bovengemeentelijke saneringsbijdrage	X (bij verbruik van 100 m ³ voordeel van 87,30 €)		
Vrijstelling gemeentelijke saneringsbijdrage	X (bij verbruik van 100 m ³ gemiddeld voordeel van 97,67 €)		
Sociaal Waterfonds		X (gemiddeld 175,04 €)	X
Betalingsplannen	X	X	X

Tabel 24: Overzicht van de sociale maatregelen betreffende de waterfactuur (2009)

3. BETALINGSMOEILIKHEDEN BIJ DE WATERFACTUUR

3.1. INGEBREKESTELLINGEN

Als indicatie voor betalingsmoeilijkheden bij de waterfactuur kunnen we kijken naar het aantal ingebrekestellingen.

De ingebrekestelling betreft de brief die aan de klant wordt gestuurd wanneer deze zijn factuur niet heeft betaald, maar betekent tegelijk ook de officiële stap waarbij de schuldeiser (de watermaatschappij) de wanbetaler (de klant) sommeert om aan zijn verplichting (het betalen van de factuur) te voldoen.

In principe gaat het meestal om een tweede herinneringsbrief. De eerste herinneringsbrief is een veel mindere indicatie voor betalingsmoeilijkheden, gezien heel wat mensen wel eens vergeten de waterfactuur te betalen.

Toch moeten we ook het aantal ingebrekestellingen met voorzichtigheid benaderen. De watermaatschappijen hanteren verschillende procedures (zie verder), zoals:

- soms worden zowel voor eindfacturen als voor tussentijdse facturen ingebrekestellingen verstuurd;
- sommige maatschappijen sturen twee maal een herinneringsbrief, en pas daarna een ingebrekestelling;
- ...

Bovendien kunnen de meeste maatschappijen bij deze cijfers geen onderscheid maken tussen huishoudelijke en niet-huishoudelijke afnemers.

Hieronder vindt u het aantal ingebrekestellingen betreffende de drie gewesten (tabel 25, 26 en 27).

Maatschappij	2006	2007	2008	2009
AWW	NG	NG	38.716	45.139
Hoeilaart	NG	NG	NG	NG
IEPER	367	778	461	NG
IWM	4.742	5.144	6.766	6.384
IWVA	1.659	1.861	2.553	2.353
IWVB	4.939	4.869	4.745	5.318
Knokke-Heist	1.563	1.821	1.173	1.929
Pidpa	34.403	33.649	90.518	91.156
St-Niklaas	NG	NG	NG	2.110
TMVW	NG	NG	35.879	9.980
Vivaqua	814	973	777	977
VMW	NG	NG	0	10.172
Totaal	48.487	49.095	181.588	175.518

Tabel 25: Aantal ingebrekestellingen per watermaatschappij, Vlaams Gewest

Maatschappij	2006	2007	2008	2009
AIEC	NG	152	32	68
CIESAC	90	90	80	125
CILE	56.174	62.296	65.640	68.460
IDEN	90	90	93	NG
IECBW	6.371	8.144	11.561	15.500
IEG ²⁹	6.000	6.000	6.000	NG
INASEP	NG	NG	NG	NG
SWDE	79.033	140.888	137.551	146.355
Communales	1.072	1.599	746	593
Totaal	148.830	219.259	221.703	231.101

Tabel 26: Aantal ingebrekestellingen per watermaatschappij, Waals Gewest

	2006	2007	2008	2009
Hydrobru	34.352	33.668	32.504	37.320

Tabel 27: Aantal ingebrekestellingen, Brussels Hoofdstedelijk Gewest

Het aantal ingebrekestellingen bedroeg in 2009 175.518 in het Vlaamse Gewest (dit is 8 procent van de aansluitingen), 231.101 in het Waalse Gewest (16 procent van de aansluitingen), en 37.320 in het Brusselse Hoofdstedelijke Gewest (14 procent van de aansluitingen). Een evolutie schetsen is weinig zinvol gezien een aantal ontbrekende gegevens betreffende bepaalde jaren, en de verschillende praktijken.

3.2. OMGAAN MET BETALINGSMOEILIKHEDEN

3.2.1. VLAAMS GEWEST

In het Vlaamse Gewest wordt de procedure in geval van wanbetaling geregeld via het decreet van 20 december 1996 tot regeling van het recht op minimumlevering van elektriciteit, gas en water³⁰.

Wanneer een klant een factuur niet betaalt, stuurt de watermaatschappij één of meerdere herinneringsbrieven. Wordt de factuur nog altijd niet voldaan, dan volgt een ingebrekestelling. De klant krijgt hier in de meeste gevallen de mogelijkheid om een betalingsplan aan te vragen.

Wanneer opnieuw de termijn voor betaling verstrijkt, gebruiken de maatschappijen verschillende opties:

- men stapt naar een incassobureau om de achterstal te proberen innen;
- de klant wordt voor de rechter gedaagd ter vordering van het betrokken bedrag;
- men brengt het dossier op een lokale adviescommissie met de vraag tot afsluiting.

Afsluiting kan enkel na een toestemming hiervoor door de lokale adviescommissie (LAC). Hierin zetelen een raadslid van het OCMW, maatschappelijk werkers van het OCMW en vertegenwoordigers van de watermaatschappij. Afsluiten kan onder andere

²⁹ Cijfers bij benadering voor 2006, 2007 en 2008.

³⁰ *Belgisch Staatsblad*, 8 februari 1997.

bij 'klaarblijkelijke onwil' van de betrokken klant. We moeten hier opmerken dat door een wijziging in 2007 van het decreet van 20 december 1996 de klaarblijkelijke onwil voor afsluitingen van de energietoevoer uit dat decreet is geschrapt. Dit criterium geldt enkel nog voor waterafsluitingen. Daardoor is de procedure en de afweging die moeten gevolgd worden voor een waterafsluiting voortaan verschillend van die bij een energieafsluiting.

De vormgeving van de procedure bij betalingsachterstallen en het bedrag waarbij deze procedure wordt gestart, verschilt sterk bij de verschillende Vlaamse watermaatschappijen.

We geven hieronder de verschillende antwoorden in de enquête weer:

- « Vanaf ongeveer 400 €. »
- « Externe invordering via advocaat wordt opgestart vanaf een openstaand saldo (hoofdsom) 30 €. Via de advocaat volgt eerst nog een minnelijke fase met aanrekening van een schadebeding van 10% (met een minimum van 37,5 €) en verwijlrentesten. Indien de minnelijke fase niet tot een oplossing leidt wordt overgegaan tot gerechtelijke invordering. »
- « Geen minimumbedrag voor indiening van de dossiers. Voor de actieve contracten gaat men naar de LAC en nadien misschien naar de gerechtsdeurwaarder. Voor de afgesloten contracten worden ze overgedragen aan de gerechtsdeurwaarder. »
- « 3 maand na de vervaldatum worden alle onbetaalde facturen waarvoor de klant intussen geen aflossingsplan vroeg, overgemaakt aan een deurwaarder ter invordering »
- « Na 28 dagen: 1e rappel. 16 dagen na de 1e rappel: 2e rappel. Daarna: indien vaste bewoning: mee naar de volgende LAC. Anders dreigbrief advocaat en indien dit niet helpt, dossier naar advocaat. »
- « Vanaf ongeveer 400 € volgt er een juridische procedure. »
- « Bij niet betaling na de ingebrekestelling wordt het dossier doorgegeven aan een deurwaarder (grensbedrag 50 €, indicatief), wanneer er geen inning bekomen wordt via interventie van de deurwaarder wordt advocaat of rechtbank ingeschakeld (grensbedrag 150 €, indicatief). Voor wanbetaling is er geen standaardprocedure via LAC. »
- « Geen vastgelegd minimum. Eerste aanmaning, tweede aangetekende aanmaning, kennisgeving van niet betalen door huurder aan eigenaar. Bij niet betalen door niet gedomicilieerde: toevoer afsluiten. »
- « 1ste herinneringsbrief. 2de herinneringsbrief. Incasso (interne medewerkers of extern bureau). LAC beslissing. Afsluiten (meterwegname of op straat). Advocaat dossier. »
- « Vervaldag + 10 dagen (=dag 28) & min 16 € : versturen vriendelijke herinnering. Vervaldag + 28 dagen (=dag 56) & min 16 € : niet aangetekende ingebrekestelling. Vervaldag + 73 dagen (=dag 91) & max 400 € : aangetekende ingebrekestelling. Vervaldag + 103 dagen (= dag 121) & min. 400 € & aanwijzingen niet solvabele klant: doorverwijzing naar LAC procedure. Vervaldag + 103 dagen (= dag 121) & min. 400 € & bedrijf : bellijst + afsluitprocedure. Vervaldag + 103 dagen (= dag 121) & min. 400 € & gewone klant : dagvaarding. »
- « Er is geen concreet bedrag voorzien om een procedure op te starten. Elke abonnee krijgt naast zijn factuur 2 aanmaningen. Bij een 3de aanmaning wordt er verwezen naar het OCMW en worden de dossiers overgemaakt aan het LAC. Bij niet-inwoners wordt er een aangetekend schrijven verstuurd. De volgende stap is vervolging. »
- « Afbetaling : geen bepaald bedrag. »
- « Vanaf bedragen > 5 € worden aanmaningen verstuurd. Voor bedragen lager dan

25 € worden geen juridische procedures opgestart. »

Ook bij onderstaande gegevens kan er niet altijd onderscheid gemaakt worden tussen huishoudelijke en niet-huishoudelijke afnemers, behalve bij de LAC-gegevens. De LAC-procedure kan immers enkel gebruikt worden indien het om huishoudens gaat.

3.2.1.1. Toegestane betalingsplannen

Maatschappij	2006	2007	2008	2009
AWW	1.000	2.059	2.538	2.386
Hoeilaart	NG	NG	NG	NG
IEPER	108	188	207	NG
IWM	651	622	742	667
IWVA	806	1.111	1.365	1.345
IWVB	1.478	2.249	2.575	NG
Knokke-Heist	155	165	119	186
Pidpa	9.824	11.051	11.334	7.881
St-Niklaas	NG	NG	NG	350
TMVW	5.027	3.412	3.652	NG
Vivaqua	338	395	576	654
VMW	NG	NG	9.790	NG
Totaal	19.387	21.252	32.898	-

Tabel 28: Aantal toegekende betalingsplannen per watermaatschappij, Vlaams Gewest

In 2008 werden door de Vlaamse watermaatschappijen 32.898 betalingsplannen toegestaan. Ook hier kan geen globale evolutie aangeduid worden. Waar er gegevens voorhanden zijn betreffende de verschillende jaren, kan men voorzichtig stellen dat er een stijgende tendens is.

In de enquête werd ook gevraagd naar het aantal gevraagde betalingsplannen. Slechts een minderheid van de maatschappijen wist hierop te antwoorden, deze gegevens zijn dan ook niet opgenomen. Volgens de maatschappijen wordt ingestemd met elke vraag tot een betalingsplan, maar meestal worden hierbij als voorwaarden gesteld dat de klant voorheen steeds betaald heeft en het afbetalingsplan niet voorbij de afrekeningsperiode reikt (maximum 1 jaar). Hieronder volgt het overzicht van de antwoorden in de enquête:

- (1) « † Wanneer de abonnee zijn factuur of aanmaning heeft ontvangen, kan deze ons steeds telefonisch of schriftelijk contacteren om een betaalplan te bekomen.
 - ‡ Bij de ingebrekestelling (voor een privé-persoon) komt automatisch nog een betaalplan uit in drie schijven (ongeacht of er al één werd toegekend of niet).
 - ‡ Een betaalplan kan ook nog bekomen worden na het bezoek van de controleur (invorderingsblad).
 - ‡ Tenslotte kan men op de Lokale Adviescommissie nog een allerlaatste betaalplan toekennen, dit is wel de laatste mogelijkheid om gespreid te betalen want indien het betaal plan niet opgevolgd wordt kan men overgaan tot sluiting en vervalt het toegekende betaalplan. »

- (2) « † Een afbetalingsplan wordt enkel toegestaan op een afrekening. Indien de klant nalaat zijn tussentijdse facturen te betalen wordt in principe geen afbetalingsplan toegekend.
† Vorige afbetalingsregelingen moeten correct opgevolgd worden.
† Aanvraag moeten binnen de maand na het ontvangen van de factuur gedaan worden.
† Deze voorwaarden worden echter zeer soepel toegepast. »
- (3) « Elke klanten kan zonder verdere kosten of intresten een afbetalingsplan krijgen indien hij dit schriftelijke aanvraagt vooraleer het dossier naar de deurwaarder vertrokken is. »
- (4) « Indien een klant aanvraag indient voor spreiding van betaling wordt dit in principe telkens goedgekeurd. De klant doet zelf een voorstel van het bedrag dat hij maandelijks kan betalen. Enkel indien het bedrag te klein is waardoor de afbetaling niet tijdig zou gebeuren en er reeds een nieuwe factuur zou zijn, wordt het bedrag door ons aangepast. »
- (5) « Klanten die voorafgaandelijk aan de vraag te spreiding van betaling een normaal betalingspatroon hebben gehad (dwz voorgaande facturen binnen de betalingstermijn betaald of voorgaande gespreide betaling correct volgens afspraak betaald), kunnen een spreiding van betaling krijgen. »
- (6) « Geen »
- (7) « Zolang een dossier in de minnelijke fase zit, wordt een afbetalingsplan (=spreiding van betaling) eenvoudig toegestaan. Principe hierbij is wel dat de factuur normaalgesproken is afgelost vooraleer de volgende factuur wordt verzonden (dit om oplopende betaalachterstand te vermijden).
Na de minnelijke fase wordt de beslissing tot een eventuele spreiding van betaling genomen bij de behandeling van dat dossier door resp. LAC of advocaat. »
- (8) « In principe wordt een aanvraag tot afbetalingsplan niet geweigerd. We beschikken hieromtrent over een uitgebreide interne procedure. »
- (9) « Er is geen voorwaarden verbonden voor het belomen van een spreiding van betaling. Dit gebeurt op verzoek van de abonnee, met de voorwaarde dat de factuur wordt betaald binnen het jaar. »
- (10) « Geen »
- (11) « Betalingen kunnen maximum over 6 schrijven gespreid worden. »

3.2.1.2. Oproepen voor de rechtbank

Maatschappij	2006	2007	2008	2009
AWW	125	748	2.047	1.826
Hoeilaart	NG	NG	NG	NG
IEPER	NG	NG	39	NG
IWM	606	719	869	NG
IWVA	11	66	42	7
IWVB	NG	NG	NG	NG
Knokke-Heist	0	0	0	NG
Pidpa	NG	NG	NG	NG
St-Niklaas	0	0	0	0
TMVW	NG	NG	4.576	3.482
Vivaqua	NG	NG	NG	NG
VMW	705	843	1.395	NG
Totaal	1.447	2.376	8.968	-

Tabel 29: Aantal oproepen voor de rechtbank, Vlaams Gewest

In 2008 waren er 8.968 oproepen voor de rechtbank. Maar ook hier speelt de onvolledigheid van de gegevens ons parten, en gaat het om zowel huishoudelijke als niet-huishoudelijke afnemers. Sommige watermaatschappijen gebruiken deze juridische weg in de plaats of naast de LAC-procedure. Het gaat dan om de vordering van het achterstallige bedrag, en in enkele sporadische gevallen zou het om een aanvraag tot afsluiting gaan (hoewel hiervoor de LAC-procedure is bedoeld).

In de enquête werd aan de watermaatschappijen ook gevraagd naar het aantal veroordelingen. In 2008 waren er 5.173 veroordelingen, maar met veel ontbrekende gegevens. Bovendien kennen we de inhoud van deze veroordelingen niet.

3.2.1.3. Oproepen voor de Lokale Adviescommissie

De volgende cijfers zijn deels gebaseerd op de gegevens van de bevraging, en deels op het cijfermateriaal naar aanleiding van het antwoord van de Vlaams minister van Leefmilieu, Natuur en Cultuur op een parlementaire vraag³¹.

³¹ Antwoord van Joke Schauvliege, Vlaams minister van Leefmilieu, Natuur en Cultuur, op vraag nr. 249 van 2 maart 2010 van Michèle Hostekint.

Aantal LAC-bijeenkomsten			Aantal LAC-dossiers		
Maatschappij	2008	2009	Maatschappij	2008	2009
AWW	0	0	AWW	0	0
Hoeilaart	5	5	Hoeilaart	78	63
IEPER	8	10	IEPER	188	195
IWM	NG	NG	IWM	6	1
IWVA	12	11	IWVA	458	415
IWVB	30	NG	IWVB	638	657
Knokke-Heist	3	NG	Knokke-Heist	41	130
Pidpa	100	100	Pidpa	2.573	2.383
St-Niklaas	NG	0	St-Niklaas	NG	0
TMVW	47	62	TMVW	750	1.001
Vivaqua	4	6	Vivaqua	50	100
VMW	NG	NG	VMW	387	2.701
Totaal	209	194	Totaal	5.169	7.646

Tabel 30: Aantal LAC-bijeenkomsten en aantal LAC-dossiers, Vlaams Gewest

Met betrekking tot de LAC-werking rond water bestaat een grote diversiteit tussen watermaatschappijen en ook tussen gemeenten belevd door een eenzelfde maatschappij. Op basis van de enquête kunnen er in 2008 209 LAC-bijeenkomsten geregistreerd worden (met echter heel wat ontbrekende gegevens), met een totaal van 5.169 dossiers. Het aantal dossiers per LAC-vergadering varieert van 0 tot 203 dossiers. In 9 gemeenten – waarvan we over gegevens beschikken - kwam het LAC in 2008 geen enkele keer samen. Voor 2009 registreren we 194 LAC-bijeenkomsten, met een totaal van 7.646 dossiers.

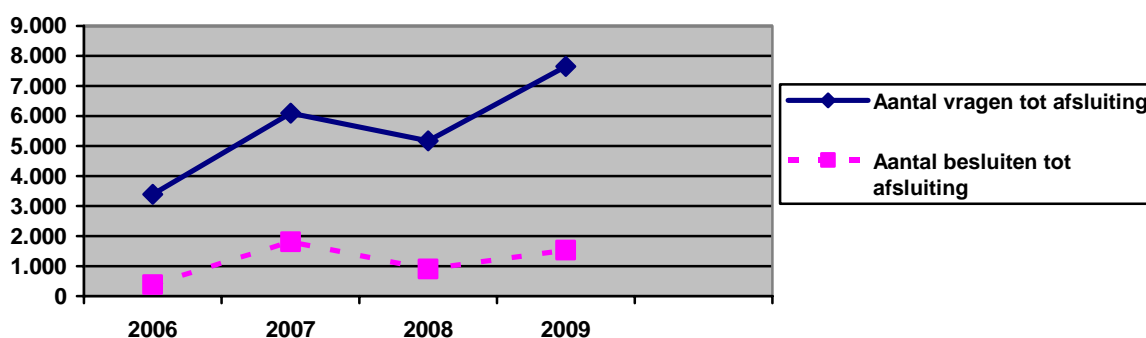
3.2.1.4. Aantal vragen en besluiten betreffende afsluiting in een LAC

Maatschappij	2006	2007	2008	2009
AWW	0	0	0	0
Hoeilaart	69	41	78	63
IEPER	116	202	188	195
IWM	7	3	6	1
IWVA	297	343	458	415
IWVB	198	641	638	657
Knokke-Heist	85	82	41	130
Pidpa	1.428	1.570	2.573	2.383
St-Niklaas	NG	NG	NG	0
TMVW	NG	NG	750	1001
Vivaqua	25	104	50	100
VMW	1.171	3.114	387	2701
Totaal	3.396	6.100	5.169	7.646

Tabel 31: Aantal vragen tot afsluiting in de lokale adviescommissies per watermaatschappij, Vlaams Gewest

Maatschappij	2006	2007	2008	2009
AWW	0	0	0	0
Hoelaart	22	14	10	8
IEPER	NG	NG	NG	33
IWM	2	0	6	1
IWVA	126	114	132	107
IWVB	170	584	590	187
Knokke-Heist	48	49	26	85
Pidpa	NG	NG	NG	NG
St-Niklaas	NG	NG	NG	0
TMVW	NG	NG	100	191
Vivaqua	12	75	45	15
VMW	NG	975	NG	900
Totaal	380	1.811	909	1.527

Tabel 32: Aantal besluiten tot afsluiting door de lokale adviescommissies per watermaatschappij, Vlaams Gewest



Figuur 20: Evolutie van het aantal vragen en aantal besluiten tot afsluiting door de lokale adviescommissies per watermaatschappij, Vlaams Gewest

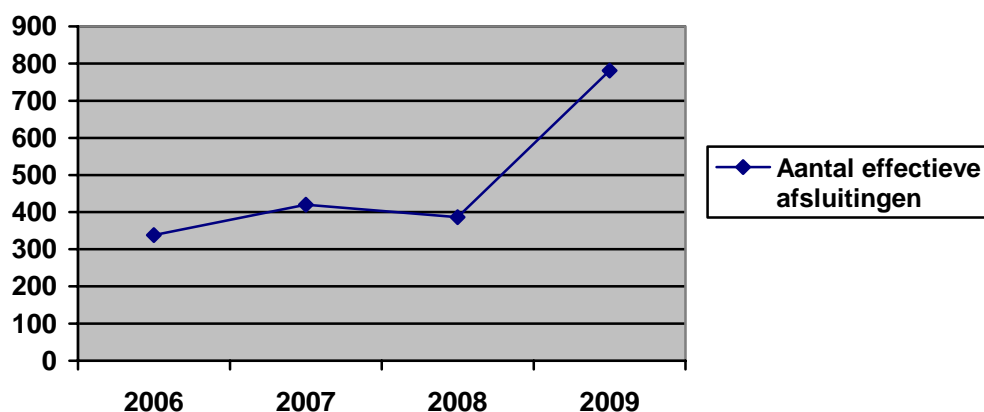
In 2009 werden 7.646 aantal vragen tot afsluiting gesteld (tabel 31). In 1.527 van de gevallen werd door het LAC ingestemd met een afsluiting (tabel 32).

Als we kijken over de periode 2006-2009, werden er in totaal 22.311 aanvragen voor afsluiting ingediend bij de LAC's. Van dit aantal werden 4.627 besluiten tot afsluiting genomen.

3.2.1.5. Aantal effectieve afsluitingen

Maatschappij	2006	2007	2008	2009
AWW	0	0	0	0
Hoeilaart	16	8	10	3
IEPER	6	6	6	NG
IWM	2	0	6	1
IWVA	32	22	26	26
IWVB	37	165	169	204
Knokke-Heist	16	8	7	27
Pidpa	223	194	125	179
St-Niklaas	NG	NG	NG	0
TMVW	NG	NG	15	19
Vivaqua	6	17	23	22
VMW	NG	NG	0	300
Totaal	338	420	387	781

Tabel 33: Aantal effectieve afsluitingen per watermaatschappij, Vlaams Gewest



Figuur 21: Evolutie van het aantal effectieve afsluitingen per watermaatschappij, Vlaams Gewest

Het aantal effectieve afsluitingen bedraagt in 2009 781, de watermaatschappijen signaleren dat in de periode tussen de LAC-beslissing en het initiatief tot afsluiting soms de betaling op de valreep wordt verricht.

Over de periode 2006-2009 is het aantal effectieve afsluitingen op basis van een LAC-besluit 1926. Het percentage effectieve afsluitingen bedraagt 8,6 procent ten aanzien van het aantal gevraagde afsluitingen op de LAC's.

Maatschappij	2006	2007	2008
AWW	NVT	NVT	NVT
Hoeilaart	NG	NG	NG
IEPER	NG	NG	NG
IWM	NG	NG	NG
IWVA	197,40	196,08	269,35
IWVB	360,00	455,94	452,93
Knokke-Heist	257,75	335,02	214,92
Pidpa	NG	NG	530,00
St-Niklaas	NG	NG	NG
TMVW	NG	NG	1.071,42
Vivaqua	360,60	401,66	456,96
VMW	NG	NG	NG
Totaal	293,94	347,18	499,26

Tabel 34: Gemiddelde betalingsachterstal bij afsluiting, per watermaatschappij, Vlaams Gewest

Het gemiddelde bedrag per dossier bij afsluiting bedraagt 499,26 € in 2008.

3.2.2. WAALS GEWEST

Over het algemeen wordt een herinneringsbrief gestuurd aan de klant 15 dagen nadat de factuur niet werd betaald. In deze brief informeert de watermaatschappij de klant dat de mogelijkheid bestaat om te genieten van een tussenkomst van het Sociaal Waterfonds. Indien de factuur onbetaald blijft, wordt er een ingebrekestelling gestuurd. Als het bedrag nog altijd niet wordt betaald, kan de maatschappij een procedure ter vordering van het bedrag voor de rechtbank inleiden. Als hierna de schulden niet worden aangezuiverd, kan de watermaatschappij de procedure tot afsluiting opstarten.

De vormgeving van de procedure bij betalingsachterstallen en het bedrag waarbij deze procedure wordt gestart, verschilt sterk bij de verschillende Waalse watermaatschappijen. We geven hieronder de verschillende antwoorden in de enquête weer:

- (1) « Ongeacht het verschuldigd bedrag. »
- (2) « ▶ Bedrag van minimum 10€ → herinneringsbrief en ingebrekestelling.
▶ Bedrag van minimum 25€ → dreigbrief.
▶ Bedrag van minimum 150€ → dagvaarding.
▶ Opmerking: indien de onbetaalde rekening niet het voorwerp uitmaakt van een dagvaarding tijdens een boekjaar, wordt deze toegevoegd bij de onbetaalde rekeningen tijdens het daaropvolgende jaar en zullen ze het voorwerp uitmaken van een dagvaarding die zich uitstrekt over verschillende boekjaren. »
- (3) « Alle wanbetalingen worden vervolgd. »
- (4) « ▶ Geen minimumbedrag.
▶ Bedrag > 500€ → plaatsing van een vermogensbegrenzer.
▶ Indien de klant het netwerk verlaat of niet betaalt ondanks de vermogensbegrenzer = gerechtelijke vervolging. »
- (5) « Geen enkel criterium »
- (6) « Het bedrag wordt niet noodzakelijk in aanmerking genomen (4 maanden nadat een jaar afgelopen is en na verschillende herinneringsbrieven, wordt de lijst bezorgde aan de raad van bestuur. Zij beslist of de dossiers worden overgemaakt aan de advocaat). »
- (7) « vanaf +/- 25€ »
- (8) « Geen minimumbedrag. »
- (9) « Geen minimumbedrag. »
- (10) « Geen enkel geval van ingebrekestelling heeft zich tot nog toe voorgedaan. »
- (11) « Na de laatste aangetekende aanmaningsbrief. »
- (12) « Geen minimumbedrag. »

- (13) « Geen minimumbedrag. »
- (14) « Een invorderingsprocedure wordt op gang gebracht voor taksen en heffingen over verschillende boekjaren. »
- (15) « Geen gerechtelijke procedure meer. »

3.2.2.1. Toegestane betalingsplannen

Maatschappij	2006	2007	2008	2009
AIEC	129	227	218	252
CIESAC		25	35	60
CILE	13.238	14.817	15.834	17.645
IDEN ³²	30	30	30	NG
IECBW	730	602	593	1.588
IEG ³³	1.250	1.250	1.250	1.192
INASEP	729	945	938	NG
SWDE	22.666	35.769	34.348	37.474
Communales	175	205	198	92
	38.947	53.870	53.444	58.303

Tabel 35: Aantal toegekende betalingsplannen per watermaatschappij, Waals Gewest

Over de jaren 2006 tot 2009 is er een stijging van het aantal toegekende betalingsplannen met 50 procent bij de maatschappijen die op de enquête geantwoord hebben, met in 2009 een totaal van 58.303 betalingsplannen.

De voorwaarden voor toestemming met een betalingsplan zijn verschillend naargelang de maatschappij. Hieronder volgt een overzicht van de antwoorden van de maatschappijen in de enquête:

- (1) « Geval per geval, met verplichting van terugbetaling in het lopend jaar. »
- (2) « Geen minimumbedrag.
 ▶ Schriftelijke vraag van de geabonneerde
 ▶ Rekening houdende met de financiële situatie van de verschuldigde en met eventuele toegekende spreidingen, en in voorkomend geval ervan. »
- (3) « Analyse van het dossier met de wil om tot een aanzuivering van de schuld te komen. »
- (4) /
- (5) « De personen zijn dikwijls gekend bij het OCMW. Gezien de toekenning van betalingsfaciliteiten makkelijker de betaling van facturen toelaten, worden de aanvragen van verschuldigden in het algemeen gunstig onthaald. »

³² Cijfers bij benadering per jaar.

³³ Tussen 1000 en 1500 per jaar. We hebben ervoor gekozen hier het gemiddelde te nemen.

- (6) « Zodra de personen om een spreiding verzoeken, wordt hen dit altijd toegekend. »
- (7) « Een aanvraag indienen. »
- (8) « Geen enkel criterium, op eenvoudig verzoek. »
- (9) « Op aanvraag + regelmaat van betalingen + samenwerking met het OCMW. »
- (10) « † Elke vraag tot op het moment van de ingebrekestelling voor de facturen uitgevaardigd tijdens een boekjaar (= verbruiksjaar).
 † Het naleven van de voorafgaandelijke aanzuiveringsplannen.
 † Het niet annuleren van aanzuiveringsplannen.
 † Huishoudelijk gebruik van water. »
- (11) « Het callcenter contacteren en een aantal redelijke vervaldagen voorstellen en/of bedragen proportioneel aan de schuld; in het algemeen niet meer dan 9 vervaldagen. Op eenvoudig verzoek kunnen maandelijkse voorschotten geprogrammeerd worden. »
- (12) « † Elke klant kan (gratis) een betalingsplan vragen, per telefoon of schriftelijk. Dit plan strekt zich in het algemeen over een minimum aantal maanden uit, in functie van de vordering.
 † Het aanzuiveringsplan wordt geweigerd indien
 † Een procedure van vermogensreductie lopende is (voor de huishoudelijke klanten).
 † Een sluiting lopende is (voor de niet huishoudelijke klanten).
 † De aanvraag handelt over een dossier waarvan de invordering gebeurt via juridische weg (de aanvraag moet gericht zijn tot de Raad). »
- (13) « Het naleven van een voorafgaandelijk betalingsplan »
- (14) « Verkrijgen van een spreiding op verzoek »
- (15) « Op aanvraag »
- (16) « Er bestaat geen bijzonder criterium. Sommige geabonneerden worden soms doorverwezen naar het OCMW (Sociaal Waterfonds) »

3.2.2.2. Sociaal Waterfonds

Het decreet van 27 mei 2004³⁴ voorziet dat elke klant die in aanmerking komt voor een sociale hulpverlening, overeenkomstig artikel 57 van de organieke wet van 8 juli 1976 betreffende de openbare centra voor maatschappelijk welzijn, een financiële tussenkomst kan krijgen bij de betaling van de waterfactuur. Deze tussenkomst gebeurt via het Sociaal Waterfonds. In het geval van betalingsmoeilijkheden informeert de watermaatschappij de klant van het bestaan van dit fonds en van de mogelijkheid om gebruik te maken van de financiële tussenkomst. Tenzij bezwaar van de betrokken klanten, geeft de watermaatschappij minstens éénmaal per maand een lijst van de

³⁴ Decreet van 27 mei 2004 met betrekking tot Boek II van het Wetboek voor Leefmilieu dat het Waterwetboek vormt, Hoofdstuk 1^{er} Sectie 2 Onder-sectie 2 Artikels 237, 238, 239, 241 en 242, *B.S. 23/09/04*.

klanten met betalingsmoeilijkheden aan het bevoegde OCMW opdat deze contact zou kunnen opnemen.

De maximale tussenkomst van het Sociaal Waterfonds wordt elk jaar vastgelegd :

- van 1/1/2009 tot 19/06/2009 : 196 € voor een huishouden van 3 personen en 56 € per bijkomend persoon;
- van 20/06/2009 tot 31/12/2009 : 280 € voor een huishouden van 3 personen en 56 € per bijkomend persoon.

De OCMW's moeten elk jaar aan de 'Société Publique de Gestion de l'Eau' (SPGE) een activiteitenrapport bezorgen over de uitvoering van het fonds. Tabel 36 geeft de cijfers van de verschillende jaarrapporten van de SPGE weer. De cijfers betreffende 2009 zijn nog onder voorbehoud.

	2006	2007	2008	2009
Aantal klanten met betalingsmoeilijkheden	76.580	103.054	107.785	107.623
Aantal tussenkomsten van het Fonds	9.816	9.733	11.421	10.956
Gemiddeld bedrag van de tussenkomsten	143,49	152,5	159,08	175,04
Totaalbedrag van de interventies	1.408.525,58	1.484.249,95	1.816.255,77	1.917.732,30

Tabel 36: Aantal klanten met betalingsmoeilijkheden en aantal tussenkomsten van het Sociaal Waterfonds, Waals Gewest³⁵

Opmerkelijk is het verschil tussen het aantal klanten met betalingsmoeilijkheden en het aantal tussenkomsten van het fonds.

3.2.2.3. Oproepen voor de rechtbank

Maatschappij	2006	2007	2008	2009
AIEC	0	0	0	27
CIESAC	NG	NG	NG	10
CILE	3.221	4.193	4.425	5.605
IDEN	0	0	0	NG
IECBW	NG	NG	NG	14
IEG	0	0	0	0
INASEP ³⁶	NG	NG	NG	NG
SWDE ³⁷	992	106	6.089	18.071
Communales	10	36	12	2
	4.223	4.335	10.526	23.729

Tabel 37: Aantal oproepen voor de rechter, Waals Gewest

Op basis van de beschikbare gegevens noteren we in 2009 in totaal 23.729 oproepen.

³⁵ Deze gegevens werden ter beschikking gesteld door SPGE.

³⁶ Informatie wordt niet doorgegeven door de gerechtsdeurwaarder.

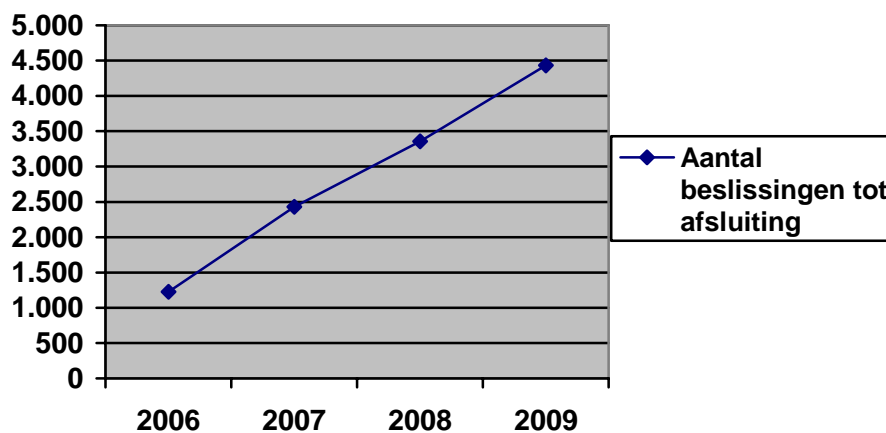
³⁷ SWDE heeft tussen eind 2005 en begin 2006 het informaticasysteem veranderd. Gezien de hoeveelheid gegevens die moesten worden getransfereerd heeft de SWDE ervoor gekozen alle nodige controles uit te voeren opdat de klanten een juiste en duidelijke factuur zouden ontvangen. Daardoor is er echter vertraging opgetreden. Dit verklaart de evolutie van de cijfers (inhaaleffect tussen 2008 en 2009).

We zien een heel sterke stijging van oproepen voor de rechtbank in de voorbije jaren, namelijk 5,6 keer meer. Deze stijging is vooral te verklaren door de cijfers betreffende SWDE.

3.2.2.4. Aantal besluiten tot afsluiting

Maatschappij	2006	2007	2008	2009
AIEC	0	0	0	4
CIESAC	0	0	0	0
CILE	1.225	2.412	3.320	4.395
IDEN	0	0	0	NG
IECBW	3	15	34	32
IEG	0	0	0	0
INASEP	0	1	0	0
SWDE	0	0	0	0
Communales	0	0	0	0
	1.228	2.428	3.354	4.431

Tabel 38: Aantal beslissingen tot afsluiting wegens wanbetaling, Waals Gewest



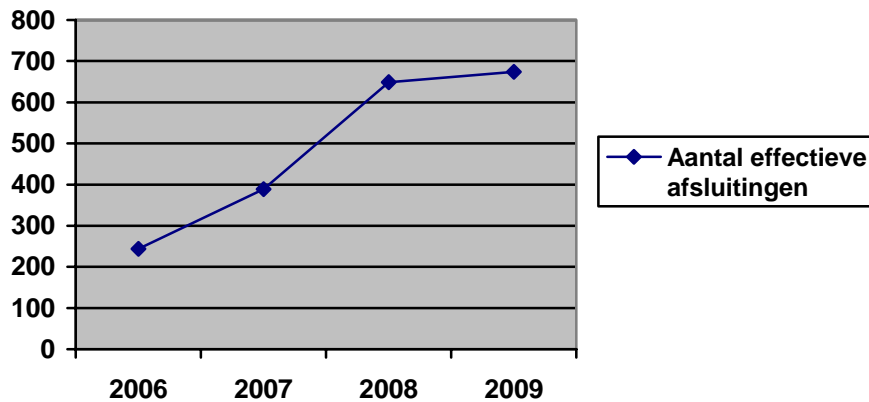
Figuur 22: Evolutie van het aantal beslissingen tot afsluiting wegens wanbetaling, Waals Gewest

In 2009 noteren we 4.431 beslissingen tot afsluiting, die zich beperken tot drie maatschappijen. Over de periode 2006 – 2009 gaat het in totaal om 11.441 beslissingen, er kan een stijging genoteerd worden van 360 %.

3.2.2.5. Aantal effectieve afsluitingen

Maatschappij	2006	2007	2008	2009
AIEC	0	0	0	0
CIESAC	0	0	0	0
CILE	244	388	649	570
IDEN	0	0	0	NG
IECBW	NG	NG	NG	104
IEG	0	0	0	0
INASEP	0	1	0	NG
SWDE	0	0	0	NG
Communales	0	0	0	0
	244	389	649	674

Tabel 39: Aantal effectieve afsluitingen, Waals Gewest



Figuur 23: Evolutie van het aantal effectieve afsluitingen, Waals Gewest

In 2009 noteren we 674 effectieve afsluitingen, die zich beperken tot twee maatschappijen. Het cijfer van IECBW bevat echter ook niet-huishoudelijke afsluitingen. Over de periode 2006 – 2009 gaat het in totaal om 1.956 afsluitingen, er is een stijging van 276 %.

3.2.3. BRUSSELS HOOFDSTEDELIJK GEWEST

In het geval een factuur niet binnen de vooropgestelde termijn wordt betaald, wordt er een herinneringsbrief aan de klant gestuurd. Als de factuur nog altijd niet wordt betaald, wordt er een ingebrekestelling gestuurd. Deze ingebrekestelling vermeldt de maatregelen die zullen worden genomen als er niet binnen de 15 dagen wordt betaald. Wanneer de waterlevering bedoeld is voor huishoudelijke doeleinden voor een natuurlijk persoon, mag Hydrobru de levering niet eenzijdig afsluiten. De maatschappij moet de afsluiting vragen aan de bevoegde rechtbank, en dit een maand na het advies van de burgemeester of de voorzitter van het OCMW in de gemeente van de klant te hebben ingewonnen.

Vooraleer de levering wordt afgesloten, wordt de gerechtelijke beslissing voor deze afsluiting door de watermaatschappij meegedeeld aan de burgemeester of de voorzitter van het OCMW.

In het geval van verschillende woongelegenheden met een collectieve meter, mag er echter niet worden afgesloten, dan wordt een juridische procedure ingesteld ter vordering van de betalingsachterstal.

De ordonnantie van 20 oktober 2006 verbiedt bovendien afsluitingen in de zomer (van 1 juli tot 31 augustus) en in de winter (tussen 1 november en 31 maart).

3.2.3.1. Toegestane betalingsplannen

	2006	2007	2008	2009
Hydrobru	16.303	13.378	12.342	13.725

Tabel 40: Aantal toegestane betalingsplannen, Brussels Hoofdstedelijk Gewest

In 2009 werden 13.725 betalingsplannen toegestaan. Behalve 2006 gaat het om een gelijklopend aantal.

Hydrobru stemt met een betalingsplan in, indien de uitvoering ervan eindigt voor de volgende jaarafrekening.

3.2.3.2. Sociaal Waterfonds

In 1998 richtte het toenmalige BIWD een Sociaal Fonds op om natuurlijke personen die hun waterfactuur maar moeilijk kunnen betalen te hulp te schieten. Sindsdien zijn de principes van het sociaal waterfonds opgenomen in de ordonnantie van 20 oktober 2006. Bij betaalmoeilijkheden kunnen Brusselse gezinnen rekenen op een tussenkomst van het OCMW.

Het Fonds wordt gevoed door een bijdrage van Hydrobru per gefactureerde m³ water en wordt aan het OCMW van elke gemeente toegekend naar rato van het aantal gerechtigden op het leefloon en een equivalent van het leefloon gedomicilieerd in de gemeente.

Wie zijn waterfactuur maar moeilijk kan betalen, kan bij het OCMW terecht voor bijstand. Het OCMW oordeelt zelf over de hulp die het zal toekennen. De hulp van het OCMW kan zich vertalen:

- in een betaling van de waterfactuur;
- indien de waterbijdrage begrepen is in de huurprijs, in de betaling van een bedrag berekend op een forfaitaire basis van 80 liter per dag per persoon;
- in het aanwenden van een deel van het Sociaal Fonds voor de loonkosten van een werkmans die lekkende spoelingen en kranen moet herstellen of advies over het verbruik moet geven.

Volgens het activiteitenrapport van 2009 van Hydrobru wordt het Sociaal Fonds voor 94,05 % benut. De meeste OCMW's gebruiken de bedragen die ze toegekend krijgen voor 100 %.

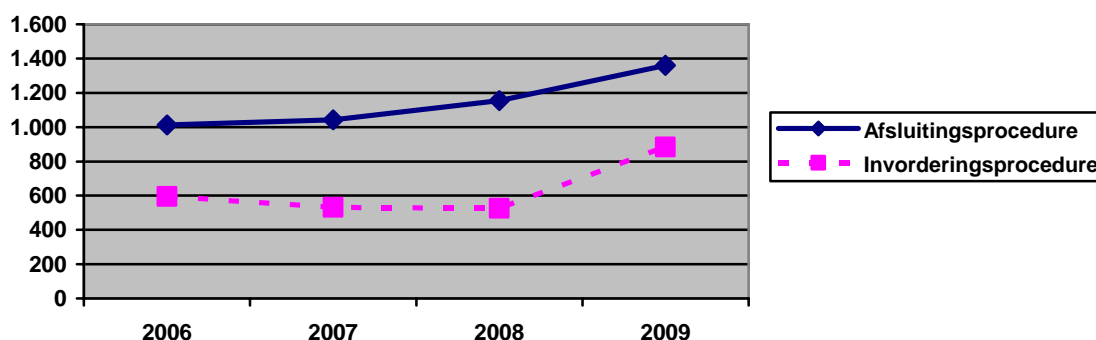
	2006	2007	2008	2009
Totaalbedrag van de tussenkomsten ³⁸	573.812,65	572.513,03	546.646,07	556.248,02

Tabel 41: Totaalbedrag van de tussenkomsten van het Sociaal Waterfonds, Brussels Hoofdstedelijk Gewest

3.2.3.3. Oproepen voor de rechtbank

	2006	2007	2008	2009
Invorderingsprocedure	595	532	526	883
Afsluitingsprocedure	1.012	1.042	1.154	1.360

Tabel 42: Aantal oproepen voor de rechtbank, Brussels Hoofdstedelijk Gewest



Figuur 24: Evolutie van het aantal oproepen voor de rechtbank, Brussels Hoofdstedelijk Gewest

In 2009 worden in totaal 2.243 dossier voor de rechtbank ingeleid, ofwel in het kader van een invorderingsprocedure (bij collectieve meter), ofwel in het kader van een afsluitingsprocedure (bij 'individuele' meter).

³⁸ Activiteitsverslag van BIWD van 2006, 2007, 2008 en 2009.

3.2.3.4. Aantal besluiten tot afsluiting

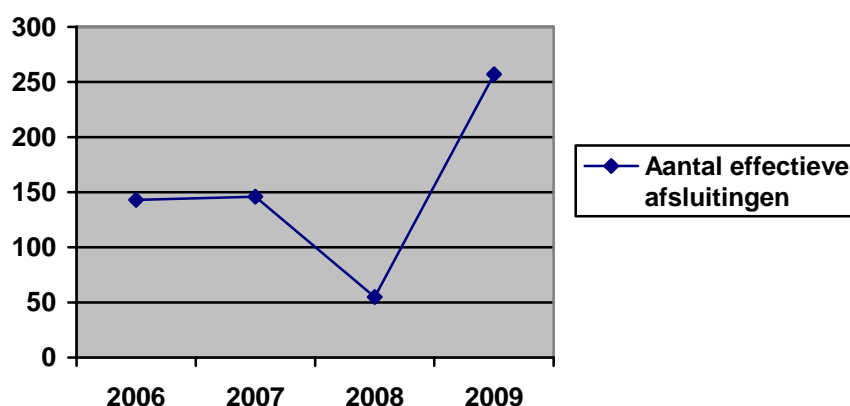
Maatschappij	2006	2007	2008	2009
HYDROBRU	143	146	55	257

Tabel 43: Aantal beslissingen tot afsluiting, Brussels Hoofdstedelijk Gewest

3.2.3.5. Aantal effectieve afsluitingen

Maatschappij	2006	2007	2008	2009
HYDROBRU	143	146	55	257

Tabel 44: Aantal effectieve afsluitingen, Brussels Hoofdstedelijk Gewest



Figuur 25: Evolutie van het aantal effectieve afsluitingen, Brussels Hoofdstedelijk Gewest

In toepassing van de Ordonnantie van 8 september 1994 betreffende de onderbreking van de waterlevering, werden 3.654 adviezen gevraagd aan de burgemeesters of de OCMW-voorzitters. 257 huishoudelijke afsluitingen werden toegestaan. Hydrobru wijst er op dat het hoger cijfer in 2009 moet gecombineerd worden met het lager cijfer van 2008; er zijn gemiddeld een 150-tal huishoudelijke afsluitingen per jaar.

Over de periode 2006-2009 bedraagt het totaal aantal effectieve afsluitingen 601.

	2006	2007	2008	2009
Hydrobru	523,00	626,00	500,00	638,50

Tabel 45: Gemiddelde betalingsachterstal bij afsluiting, Brussels Hoofdstedelijk Gewest

Het gemiddeld bedrag per dossier bij afsluiting bedraagt 638,50 € in 2009.

Het aantal facturen dat werd betaald door het Sociaal Fonds van het Brusselse Hoofdstedelijke Gewest is niet gekend.

	Vlaams Gewest (2.283.194 huishoudelijke aansluitingen)	Waals Gewest (1.449.283 aansluitingen)	Brussels Hoofdstedelijk Gewest (266.855 huishoudelijke aansluitingen)
Ingebrekestellingen	175.518 (7,69 %)	231.101 (15,95 %)	37.320 (13,99 %)
Toegestane betalingsplannen	32.898 (2008 !) (1,44 %)	58.303 (4,02 %)	13.725 (5,14 %)
Oproepen voor de rechtbank	8.968 (2008 !) (0,39 %)	23.729 (1,64 %)	2.243 (0,84 %)
Vragen tot afsluiting	7.646 (0,33 %)		3.654 (1,37 %)
Besluiten tot afsluiting	1.527 (0,07 %)	4.431 (0,31 %)	257 (0,10 %)
Effectieve afsluitingen	781 (0,03 %)	674 (0,05 %)	257 (0,10 %)

Tabel 46: Overzicht van de sociale maatregelen in de drie gewesten, 2009

4. RELATIE MET KLANTEN

4.1. FACTUREN

De vormgeving van de facturen is heel verschillend naargelang maatschappij.

4.2. KLANTENDIENST: TELEFOONNUMMER

Bij de helft van de Vlaamse watermaatschappijen is er een gratis telefoonnummer voor de klanten. In het Waalse Gewest beschikken 11 van de 19 maatschappijen die op de enquête geantwoord hebben over een groen nummer. Hydrobru heeft een betalend nummer.

4.3. KOSTEN HERINNERINGSBRIEF, INGEBREKESTELLING EN HERAANSLUITING

In het Vlaamse Gewest rekenen 9 van de 12 maatschappijen geen kosten aan voor een herinneringsbrief. De maximale kost voor een herinneringsbrief bedraagt 5 €.

De kost van een ingebrekestelling in het Vlaamse Gewest varieert van 4,96 € tot 42,10 €. Eén maatschappij rekent geen kosten aan voor een ingebrekestelling. Gemiddeld bedraagt de kost ongeveer 15 €.

Na een afsluiting is de heraansluiting van de meter gratis bij 4 maatschappijen. Bij de andere maatschappijen gaat het om een gemiddeld bedrag van 80 €, met een variatie tussen 41 en 148,75 €. De kosten zijn wel hoger indien de heraansluiting op straat dient te gebeuren. Deze kost varieert tussen 121 en 600 €.

In het Waalse Gewest rekenen 13 van de 19 maatschappijen die op de enquête geantwoord hebben geen kosten aan voor een herinneringsbrief. Andere maatschappijen rekenen gemiddeld 5 € aan.

10 van de 19 maatschappijen rekenen geen kosten aan voor een ingebrekestelling. Bij de andere maatschappijen varieert de kost tussen 4 en 10€, met een gemiddelde van 5 €.

8 van de 19 maatschappijen factureren de heraansluiting van de meter niet. Vijf gemeentelijke maatschappijen hebben nooit een concreet geval van afsluiting meegemaakt, en hebben dus ook geen bedrag vooropgesteld. Bij de andere maatschappijen varieert het bedrag tussen 25 € en 196,70 €, met een gemiddelde van 88 €. Wanneer de heraansluiting gebeurt op straat kost deze – net zoals in het Vlaamse Gewest – meer, namelijk tussen 600 en 1043,74 €. Als men een nieuwe aansluiting moet maken omdat de heraansluiting niet mogelijk blijkt, kan dit bedrag tot 1220 € oplopen.

Hydrobru rekent zowel voor een herinneringsbrief als voor een ingebrekestelling 4 € aan. Voor een heraansluiting wordt 60,22 € gevraagd.

4.4. MOGELIJKHEID TOT MINNELIJKE SCHIKKING

Indien een klant geconfronteerd wordt met een hogere factuur omwille van een (verborgen) lek, kan deze een minnelijke schikking aanvragen bij de watermaatschappij. In tabel 47 en 48 staan het aantal dossiers vermeld voor de maatschappijen in het Vlaamse en het Waalse Gewest.

Maatschappij	2006	2007	2008	2009
AWW	70	100	149	NG
Hoeilaart	0	0	0	NG
IEPER	9	8	14	NG
IWM	NG	6	9	NG
IWVA	15	20	15	NG
IWVB	66	34	57	NG
Knokke-Heist	0	0	0	NG
Pidpa	372	324	373	302
St-Niklaas	NG	NG	NG	NG
TMVW	NG	NG	189	NG
Vivaqua	1	5	9	NG
VMW	NG	43	125	140
Totaal	533	540	940	-

Tabel 47: Aantal toegekende minnelijke schikkingen in het geval van een lek, Vlaams Gewest

Maatschappij	2006	2007	2008	2009
AIEC	0	0	0	NG
CIESAC	5	5	5	NG
CILE	59	76	71	68
IDEN	0	0	1	NG
IECBW	NG	NG	NG	NG
IEG	0	0	0	NG
INASEP	2	10	12	NG
SWDE	NG	148	205	254
Communales	32	36	24	NG
	121	290	341	-

Tabel 48: Aantal minnelijke schikkingen in het geval van een lek, Waals Gewest

In de enquête werd ook gevraagd naar het aantal gevraagde minnelijke schikkingen. Te weinig maatschappijen konden echter op deze vraag antwoorden om deze gegevens op te nemen.

CONCLUSIE

- (1) Er kan een duidelijk stijgende tendens vastgesteld worden betreffende het bedrag van de waterfacturen, die vooral te wijten is aan de gestegen saneringskosten.
- (2) De bevraging maakte duidelijk dat betreffende het sociale luik van watervoorziening gegevens te weinig systematisch worden geregistreerd, verwerkt en gecommuniceerd. Voor de voorbije jaren is het dan ook bijzonder moeilijk een uitspraak te doen over de evolutie inzake betalingsmoeilijkheden. Het is dus bijzonder belangrijk in een voldoende registratie, verwerking en communicatie te voorzien inzake het sociaal aspect van watervoorziening.

We stellen voor volgende gegevens systematisch te voorzien:

- aantal huishoudelijke afnemers
 - aantal klanten met vrijstelling van saneringsbijdrage
 - aantal ingebrekestellingen, per dossier
 - aantal aangevraagde betalingsplannen
 - aantal toegestane betalingsplannen
 - aantal vergaderingen van de LAC per jaar per gemeente, met aantal dossiers
 - aantal aangevraagde waterafsluitingen
 - aantal besluiten inzake waterafsluiting
 - aantal effectieve afsluitingen, met duur
 - gemiddeld bedrag van het dossier bij een afsluiting
 - aantal oproepen voor de rechtbank, met opsplitsing huishoudelijke afnemers en andere
 - aantal veroordelingen door de rechtbank en de inhoud ervan, met opsplitsing huishoudelijke afnemers en andere
 - aantal gevraagde minnelijke schikkingen
 - aantal toegestane minnelijke schikkingen
 - aantal interventies met behulp van het Sociaal Fonds, en het gemiddeld bedrag
- (3) We kunnen voorzichtig concluderen dat cijfers betreffende de verschillende aspecten die verwijzen naar betalingsmoeilijkheden (ingebrekestellingen, toegestane afbetalingsplannen, oproepen voor de rechtbank, vragen tot afsluiting, besluiten tot afsluiting, effectieve afsluitingen, interventies Sociaal Waterfonds) een stijgende tendens vertonen. Maar de onvolledigheid van deze cijfers speelt ons dus parten.

LIJST VAN TABELLEN

TABEL 1: AANTAL AANSLUITINGEN IN DE DRIE GEWESTEN IN 2009	7
TABEL 2: AANTAL HUISHOUDELIJKE AANSLUITINGEN PER WATERMAATSCHAPPIJ EN HUN AANDEEL IN HET TOTAAL AANTAL KLANTEN IN 2009, VLAAMS GEWEST	7
TABEL 3: AANTAL HUISHOUDELIJKE EN NIET-HUISHOUDELIJKE AANSLUITINGEN PER WATERMAATSCHAPPIJ EN HUN AANDEEL IN HET TOTAAL AANTAL KLANTEN IN 2009, WAALS GEWEST	9
TABEL 4: AANTAL HUISHOUDELIJKE AANSLUITINGEN IN 2009, BRUSSELS HOOFDSTEDELIJK GEWEST	9
TABEL 5: NIET-GEWOGEN GEMIDDELDE VAN DE GEMIDDELDE FACTUURBEDRAGEN BIJ EEN VERBRUIK VAN 100 M ³ (3 PERSONEN) IN DE 3 GEWESTEN.....	10
TABEL 6: GEMIDDELDE FACTUURBEDRAGEN BIJ EEN VERBRUIK VAN 100 M ³ (3 PERSONEN) PER WATERMAATSCHAPPIJ, VLAAMS GEWEST	11
TABEL 7: GEMIDDELDE FACTUURBEDRAGEN BIJ EEN VERBRUIK VAN 100 M ³ PER WATERMAATSCHAPPIJ, WAALS GEWEST	13
TABEL 8: GEMIDDELD FACTUURBEDRAG BIJ EEN VERBRUIK VAN 100 M ³ IN BRUSSEL	13
TABEL 9: GEWOGEN GEMIDDELDE VAN DE GEMIDDELDE FACTUURBEDRAGEN BIJ EEN VERBRUIK VAN 100 M ³ (3 PERSONEN) IN HET VLAAMSE EN WAALSE GEWEST.....	14
TABEL 10: PRIJS VAN 1 M ³ WATER BEREKEND VOOR EEN HUISHOUDEN VAN DRIE PERSONEN MET EEN JAARVERBRUIK VAN 100 M ³ , WAARVAN 45 M ³ 'GRATIS', PER WATERMAATSCHAPPIJ, VLAAMS GEWEST.....	16
TABEL 11: PRIJS VAN ABONNEMENT EN/OF HUUR METER PER WATERMAATSCHAPPIJ, VLAAMS GEWEST.....	17
TABEL 12: LAAGSTE, GEMIDDELDE EN HOOGSTE BEDRAG VAN GEMEENTELIJKE SANERINGSBIJDRAGE PER WATERMAATSCHAPPIJ, VLAAMS GEWEST	19
TABEL 13: GEMIDDELDE VAN DE LAAGSTE, GEMIDDELDE EN HOOGSTE GEMEENTELIJKE SANERINGSBIJDRAGEN VAN DE VLAAMSE WATERMAATSCHAPPIJEN EN DE MAXIMALE SANERINGSBIJDRAGE.....	19
TABEL 14: BEDRAG VAN DE BOVENGEMEENTELIJKE SANERINGSBIJDRAGE IN HET VLAAMSE GEWEST	20
TABEL 15: WIJZE VAN OPMAAK VAN DE FACTUUR IN HET WAALSE GEWEST, OP BASIS VAN CVD EN CVA	22
TABEL 16: CVD PER WATERMAATSCHAPPIJ, WAALS GEWEST	24
TABEL 17: BEDRAG VAN CVA, WAALS GEWEST	25
TABEL 18: JAARLIJKS ABONNEMENTSGELD IN 2006 EN 2009, VOLGENS DE FORMULE (20 x CVD) + (30 x CVA), PER WATERMAATSCHAPPIJ, WAALS GEWEST	26
TABEL 19: PRIJS VAN 1 M ³ WATER IN EEN HUISHOUDEN VAN DRIE PERSONEN MET EEN JAARVERBRUIK VAN 100 M ³ , BRUSSELS HOOFDSTEDELIJK GEWEST	28
TABEL 20: MINIMALE EN MAXIMALE ABONNEMENTSBEDRAGEN, BRUSSELS HOOFDSTEDELIJK GEWEST	29
TABEL 21: BEDRAGEN VAN DE GEMEENTELIJKE SANERINGSBIJDRAGE, BRUSSELS HOOFDSTEDELIJK GEWEST	30
TABEL 22: BEDRAG VAN DE GEWESTELIJKE SANERINGSBIJDRAGE, BRUSSELS HOOFDSTEDELIJK GEWEST.....	30
TABEL 23: OVERZICHT VAN DE VERSCHILLENDE ONDERDELEN VAN DE FACTUUR IN DE DRIE GEWESTEN: PRIJS PER M ³ MET EEN WATERGEBRUIK VAN 100 M ³ IN EEN HUISHOUDEN VAN 3 PERSONEN (2009), EN EVOLUTIE IN DE PERIODE 2006-2009	32
TABEL 24: OVERZICHT VAN DE SOCIALE MAATREGELN BETREFFENDE DE WATERFACTUUR (2009)	33
TABEL 25: AANTAL INGEBREKESTELLINGEN PER WATERMAATSCHAPPIJ, VLAAMS GEWEST	34
TABEL 26: AANTAL INGEBREKESTELLINGEN PER WATERMAATSCHAPPIJ, WAALS GEWEST	35
TABEL 27: AANTAL INGEBREKESTELLINGEN, BRUSSELS HOOFDSTEDELIJK GEWEST.....	35
TABEL 28: AANTAL TOEGEKENDE BETALINGSPLANNEN PER WATERMAATSCHAPPIJ, VLAAMS GEWEST.....	37
TABEL 29: AANTAL OPROEPEN VOOR DE RECHTBANK, VLAAMS GEWEST	39
TABEL 30: AANTAL LAC-BIJEENKOMSTEN EN AANTAL LAC-DOSSIERS, VLAAMS GEWEST.....	40
TABEL 31: AANTAL VRAGEN TOT AFSLUITING IN DE LOKALE ADVIESCOMMISSIES PER WATERMAATSCHAPPIJ, VLAAMS GEWEST	40
TABEL 32: AANTAL BESLUITEN TOT AFSLUITING DOOR DE LOKALE ADVIESCOMMISSIES PER WATERMAATSCHAPPIJ, VLAAMS GEWEST	41
TABEL 33: AANTAL EFFECTIEVE AFSLUITINGEN PER WATERMAATSCHAPPIJ, VLAAMS GEWEST.....	42
TABEL 34: GEMIDDELDE BETALINGSACHTERSTAL BIJ AFSLUITING, PER WATERMAATSCHAPPIJ, VLAAMS GEWEST.....	43
TABEL 35: AANTAL TOEGEKENDE BETALINGSPLANNEN PER WATERMAATSCHAPPIJ, WAALS GEWEST.....	45
TABEL 36: AANTAL KLANTEN MET BETALINGSMOEILIKHEDEN EN AANTAL TUSSENKOMSTEN VAN HET SOCIAAL WATERFONDS, WAALS GEWEST	47
TABEL 37: AANTAL OPROEPEN VOOR DE RECHTER, WAALS GEWEST.....	47

TABEL 38: AANTAL BESLISSINGEN TOT AFSLUITING WEGENS WANBETALING, WAALS GEWEST	48
TABEL 39: AANTAL EFFECTIEVE AFSLUITINGEN, WAALS GEWEST	49
TABEL 40: AANTAL TOEGESTANE BETALINGSPLANNEN, BRUSSELS HOOFDSTEDELIJK GEWEST.....	50
TABEL 41: TOTAALBEDRAG VAN DE TUSSENKOMSTEN VAN HET SOCIAAL WATERFONDS, BRUSSELS HOOFDSTEDELIJK GEWEST	51
TABEL 42: AANTAL OPROEPEN VOOR DE RECHTBANK, BRUSSELS HOOFDSTEDELIJK GEWEST	51
TABEL 43: AANTAL BESLISSINGEN TOT AFSLUITING, BRUSSELS HOOFDSTEDELIJK GEWEST	52
TABEL 44: AANTAL EFFECTIEVE AFSLUITINGEN, BRUSSELS HOOFDSTEDELIJK GEWEST	52
TABEL 45: GEMIDDELDE BETALINGSACHTERSTAL BIJ AFSLUITING, BRUSSELS HOOFDSTEDELIJK GEWEST	52
TABEL 46: OVERZICHT VAN DE SOCIALE MAATREGELEN IN DE DRIE GEWESTEN, 2009	53
TABEL 47: AANTAL TOEGEKENDE MINNELIJKE SCHIKKINGEN IN HET GEVAL VAN EEN LEK, VLAAMS GEWEST.....	55
TABEL 48: AANTAL MINNELIJKE SCHIKKINGEN IN HET GEVAL VAN EEN LEK, WAALS GEWEST.....	55

LIJST VAN FIGUREN

FIGUUR 1: EVOLUTIE VAN HET NIET-GEWOGEN GEMIDDELDE VAN DE GEMIDDELDE FACTUURBEDRAGEN BIJ EEN VERBRUIK VAN 100 M ³ (3 PERSONEN), VLAAMS GEWEST	11
FIGUUR 2: EVOLUTIE VAN HET NIET-GEWOGEN GEMIDDELDE VAN DE GEMIDDELDE FACTUURBEDRAGEN BIJ EEN VERBRUIK VAN 100 M ³ , WAALS GEWEST.....	13
FIGUUR 3: EVOLUTIE VAN HET GEMIDDELD FACTUURBEDRAG BIJ EEN VERBRUIK VAN 100 M ³ IN BRUSSEL	13
FIGUUR 4: GEWOGEN GEMIDDELDE VAN DE GEMIDDELDE FACTUURBEDRAGEN BIJ EEN VERBRUIK VAN 100 M ³ (3 PERSONEN) IN HET VLAAMSE EN WAALSE GEWEST.....	14
FIGUUR 5: EVOLUTIE VAN DE GEMIDDELDE FACTUURBEDRAGEN (GEWOGEN EN NIET-GEWOGEN) BIJ EEN VERBRUIK VAN 100 M ³ , 3 GEWESTEN	14
FIGUUR 6: EVOLUTIE VAN DE GEMIDDELDE PRIJS (GEWOGEN EN NIET-GEWOGEN) VAN 1 M ³ WATER BEREKEND VOOR EEN HUISHOUDEN VAN DRIE PERSONEN MET EEN JAARVERBRUIK VAN 100 M ³ , WAARVAN 45 M ³ 'GRATIS', VLAAMS GEWEST	16
FIGUUR 7: EVOLUTIE VAN HET GEMIDDELD BEDRAG (GEWOGEN EN NIET-GEWOGEN) VAN ABONNEMENT EN/OF HUUR METER, VLAAMS GEWEST	17
FIGUUR 8: EVOLUTIE VAN HET GEMIDDELDE VAN DE LAAGSTE, GEMIDDELDE EN HOOGSTE GEMEENTELIJKE SANERINGSBIJDRAGEN VAN DE VLAAMSE WATERMAATSCHAPPIJEN EN DE MAXIMALE SANERINGSBIJDRAGE	20
FIGUUR 9: EVOLUTIE VAN HET BEDRAG VAN DE BOVENGEMEENTELIJKE SANERINGSBIJDRAGE IN HET VLAAMSE GEWEST..	20
FIGUUR 10: EVOLUTIE VAN DE VERSCHILLENDE ONDERDELEN VAN DE WATERFACTUUR, NIET-GEWOGEN GEMIDDELDEN, VLAAMS GEWEST	21
FIGUUR 11: EVOLUTIE VAN HET (GEWOGEN EN NIET-GEWOGEN) GEMIDDELD BEDRAG VAN CVD, WAALS GEWEST.....	24
FIGUUR 12: EVOLUTIE VAN HET BEDRAG VAN CVA, WAALS GEWEST	25
FIGUUR 13: EVOLUTIE VAN HET (GEWOGEN EN NIET-GEWOGEN) GEMIDDELDE JAARLIJKS ABONNEMENTSGELD IN 2006 EN 2009, VOLGENS DE FORMULE (20 x CVD) + (30 x CVA), WAALS GEWEST	27
FIGUUR 14: EVOLUTIE VAN DE VERSCHILLENDE ONDERDELEN VAN DE WATERFACTUUR, NIET-GEWOGEN GEMIDDELDEN, WAALS GEWEST	27
FIGUUR 15: EVOLUTIE VAN DE PRIJS VAN 1 M ³ WATER IN EEN HUISHOUDEN VAN DRIE PERSONEN MET EEN JAARVERBRUIK VAN 100 M ³ , BRUSSELS HOOFDSTEDELIJK GEWEST	29
FIGUUR 16: EVOLUTIE VAN HET GEMIDDELD ABONNEMENTSBEDRAG, BRUSSELS HOOFDSTEDELIJK GEWEST	29
FIGUUR 17: EVOLUTIE VAN DE BEDRAGEN VAN DE GEMEENTELIJKE SANERINGSBIJDRAGE, 2006-2009, BRUSSELS HOOFDSTEDELIJK GEWEST	30
FIGUUR 18: EVOLUTIE VAN HET BEDRAG VAN DE GEWESTELIJKE SANERINGSBIJDRAGE, BRUSSELS HOOFDSTEDELIJK GEWEST	30
FIGUUR 19: EVOLUTIE VAN DE VERSCHILLENDE ONDERDELEN VAN DE WATERFACTUUR, BRUSSELS HOOFDSTEDELIJK GEWEST	31
FIGUUR 20: EVOLUTIE VAN HET AANTAL VRAGEN EN AANTAL BESLUITEN TOT AFSLUITING DOOR DE LOKALE ADVIESCOMMISSIES PER WATERMAATSCHAPPIJ, VLAAMS GEWEST.....	41
FIGUUR 21: EVOLUTIE VAN HET AANTAL EFFECTIEVE AFSLUITINGEN PER WATERMAATSCHAPPIJ, VLAAMS GEWEST.....	42
FIGUUR 22: EVOLUTIE VAN HET AANTAL BESLISSINGEN TOT AFSLUITING WEGENS WANBETALING, WAALS GEWEST	48
FIGUUR 23: EVOLUTIE VAN HET AANTAL EFFECTIEVE AFSLUITINGEN, WAALS GEWEST	49
FIGUUR 24: EVOLUTIE VAN HET AANTAL OPROEPEN VOOR DE RECHTBANK, BRUSSELS HOOFDSTEDELIJK GEWEST	51
FIGUUR 25: EVOLUTIE VAN HET AANTAL EFFECTIEVE AFSLUITINGEN, BRUSSELS HOOFDSTEDELIJK GEWEST.....	52