



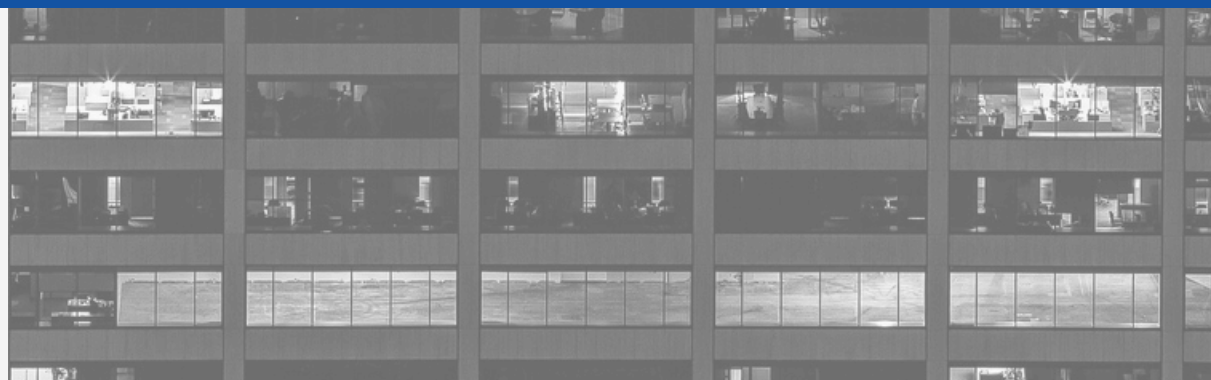
Telling dak- en thuisloosheid

regio KINA

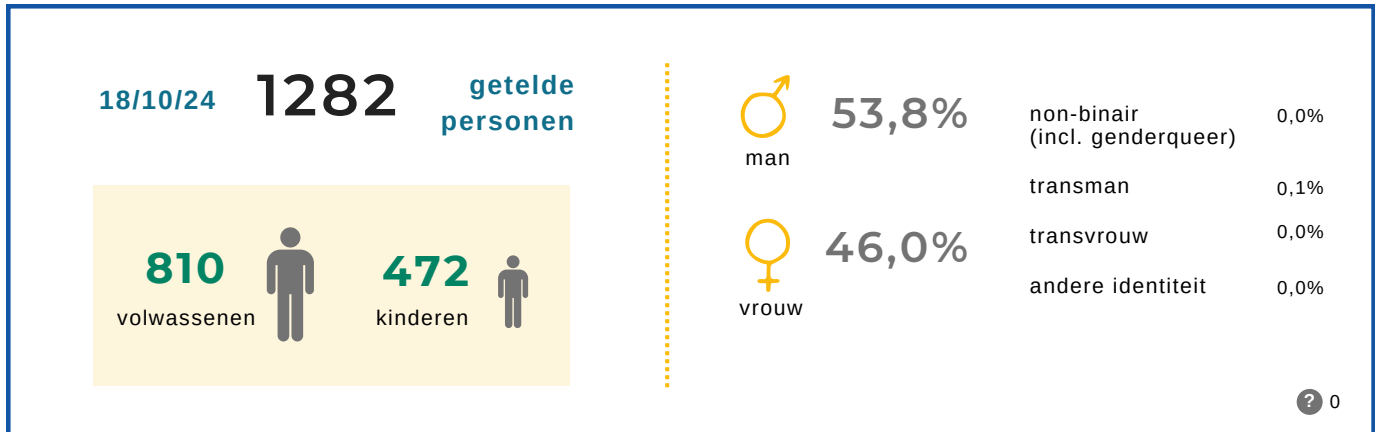
MAART 2025

ONDERZOEKERS

Nana Mertens
Evelien Demaerschalk
Anna-Laura Marana
prof. dr. Koen Hermans



KINA



57 organisaties vulden in totaal 877 vragenlijsten in. De onderzoekers verwijderden 67 dubbelstellingen en onvolledige vragenlijsten.

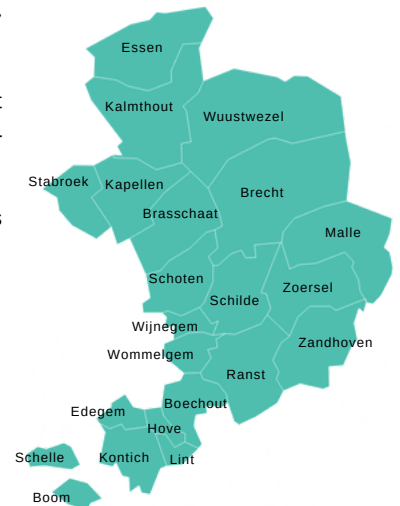
795 vragenlijsten zijn ingevuld door de hulpverlener/medewerker. 12 vragenlijsten zijn samen met de dak- of thuisloze persoon ingevuld. Voor 3 vragenlijsten is deze informatie onbekend. Voor meer informatie over de methodologie, zie Globaal rapport Dak- en thuisloosheid 2024.

In het rapport geeft elke titel weer voor hoeveel personen de vraag werd ingevuld. Percentages zijn berekend op basis van het aantal ingevulde antwoorden, dus exclusief de missende waarden.

? geeft weer voor hoeveel personen werd aangeduid dat deze informatie onbekend is.

Het aantal direct betrokken kinderen is in het rapport steeds weergegeven als #2.

De citaten in het rapport komen uit het feedbackmoment (zie blz. 26).



Ingevulde vragenlijsten (# 877)



Aantal dak- en thuisloze personen

ETHOS Light categorie	Volwassenen # 810	%	Waarvan mannen %	Waarvan vrouwen %	Kinderen # 472	%
1- in openbare ruimte	5	0,6	80,0	20,0	1	0,2
2- in noodopvang	3	0,4	66,7	33,3	0	0,0
3- in opvang en tijdelijk verblijf	237	29,3	46,0	54,0	247	52,3
4- in instelling	214	26,4	57,9	41,6	33	7,0
5- in niet-conventionele ruimte (garage, tent,...)	49	6,0	57,1	42,9	12	2,5
6- bij familie of vrienden	212	26,2	57,5	42,5	77	16,3
7- in woning met dreigende uithuiszetting	81	10,0	50,6	49,4	101	21,4
verblijfplaats onbekend op teldag, dak- of thuisloos 2 weken voordien	9	1,1	66,7	33,3	1	0,2

24 ACUUT DAKLOOS

3,0% van de getelde personen is acut dakloos. Zij verblijven in de openbare ruimte, in de nachtopvang, in een auto of vrachtwagen, in een kraakpand, in een garage of in een tent. De meerderheid van deze groep is man (75,0%).

80 HOUSING FIRST

10,1% van de getelde personen is langer dan 2 jaar dak- of thuisloos en kampt met een (vermoedelijke) verslavings- en/of een (vermoedelijke) mentale problematiek.

Zij verblijven voornamelijk in een instelling (65,0%). De personen die tot deze doelgroep van Housing First behoren zijn voornamelijk mannen (70,0%).

176 JONGVOLWASSENEN

21,7% van de getelde personen is 16-25 jaar.

Zij verblijven voornamelijk bij familie of vrienden (39,8%) en in opvang en tijdelijk verblijf (27,3%). Meer dan twee op de jongvolwassenen is vrouw (43,8%).

252 MET DIRECT BETROKKEN KINDEREN

Bij 252 getelde personen (34,3%) zijn in totaal 472 minderjarige kinderen direct betrokken. Zij delen dezelfde verblijfplaats als hun ouder(s). Bij 87 personen gaat het om 3 of meer kinderen.

Bij 112 getelde personen (16,1%) zijn in totaal 199 kinderen indirect betrokken. Zij delen de verblijfplaats van hun dak- of thuisloze ouder(s) niet.

In openbare ruimte (ETHOS Light 1, # 4)

1 persoon verblijft in een 'andere' openbare ruimte.
Voor 2 personen (50,0%) is deze informatie onbekend.



In opvang en tijdelijk verblijf (ETHOS Light 3, # 237)

De grootste groep volwassenen en kinderen verblijven in een woonst korte duur van het lokaal bestuur.
4 personen verblijven in 'andere' opvang, zoals een woonzorgcentrum of zorgboerderij KINA.

Opvang en tijdelijk verblijf	Volwassenen # 237	%	Kinderen # 247	%
Crisisopvang (KINA, CAW)	17	7,2	7	2,8
Residentieel opvangcentrum	16	6,8	12	4,9
Begeleid wonen (zonder huurcontract)	8	3,4	3	1,2
Vluchthuis	3	1,3	3	1,2
Woonst korte duur lokaal bestuur (doorgangs/nood/transitiewoning)	186	78,5	221	89,5
Woonst korte duur niet lokaal bestuur (vzw of religieuze vereniging)	1	0,4	1	0,4
Hotel, jeugdherberg	2	0,8	0	0,0
Opvangcentrum buiten regio KINA	0	0,0	0	0,0
Ander	4	1,7	0	0,0
Onbekend	0	0,0	0	0,0

In instelling (ETHOS Light 4, # 214)

In de categorie 'algemeen ziekenhuis' gaat het om 4 personen die in de psychiatrische afdeling van het ziekenhuis (PAAZ) verblijven. 6 personen (2,8%) verblijven in een 'andere' instelling zoals een VAPH voorziening, een therapeutische gemeenschap of opvang voor personen uit Oekraïne. Voor 1 persoon is de instelling onbekend.

- 132 personen (63,5%) en 9 kinderen (31,0%) verblijven langer in de instelling wegens gebrek aan een woonoplossing, waarvan 97 personen in een psychiatrisch ziekenhuis/centrum, 11 personen in een LOI, 10 personen in beschut wonen, 5 personen in een gevangenis, 4 personen in jeugdhulp, 2 personen in een algemeen ziekenhuis, 1 persoon in een opvangcentrum Fedasil/Rode Kruis, en 2 personen in een andere instelling.
- 33 personen (15,9%) en 7 kinderen (24,1%) verlaten de instelling binnen de maand zonder woonoplossing, waarvan 13 personen een psychiatrisch ziekenhuis/centrum, 11 personen een LOI, 3 personen een algemeen ziekenhuis, 3 personen een opvangcentrum Fedasil/Rode Kruis, 1 persoon jeugdhulp, en 2 personen een andere instelling.
- Voor 43 personen (20,7%) en 13 kinderen (44,8%) is deze informatie onbekend.

63,5% verblijft langer wegens gebrek aan woonoplossing

15,9% verlaat binnen de maand instelling zonder woonoplossing



4,7%
gevangenis
10



3,3%
algemeen
ziekenhuis
7



58,4%
psychiatrisch
ziekenhuis
125



2,3%
jeugdhulp
5



4,7%
beschut wonen
10



17,8%
lokaal
opvanginitiatief
38



5,6%
opvangcentrum
Fedasil
12



0,0%
residentiële
drughulp
0



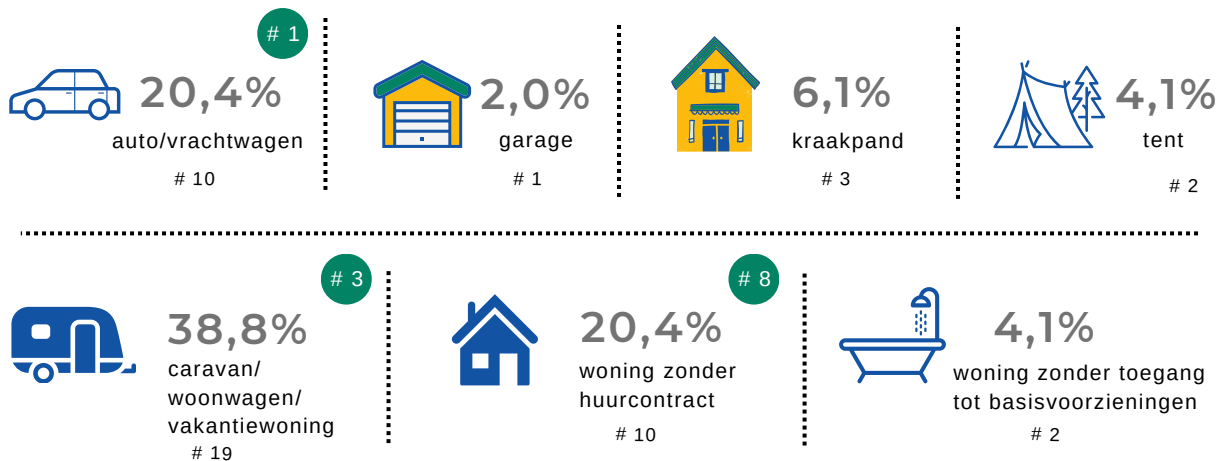
“Opvallend in de resultaten is dat er in de gemeenten waar er residentiële instellingen zijn, ook meer personen geteld zijn.”

“In deze regio zijn er enkele grote psychiatrische centra, wat ervoor zorgt dat deze doelgroep naar voren komt in de resultaten en duidelijk aanwezig is in de regio. Dit is verrassend, maar ook een aandachtspunt voor het beleid.”

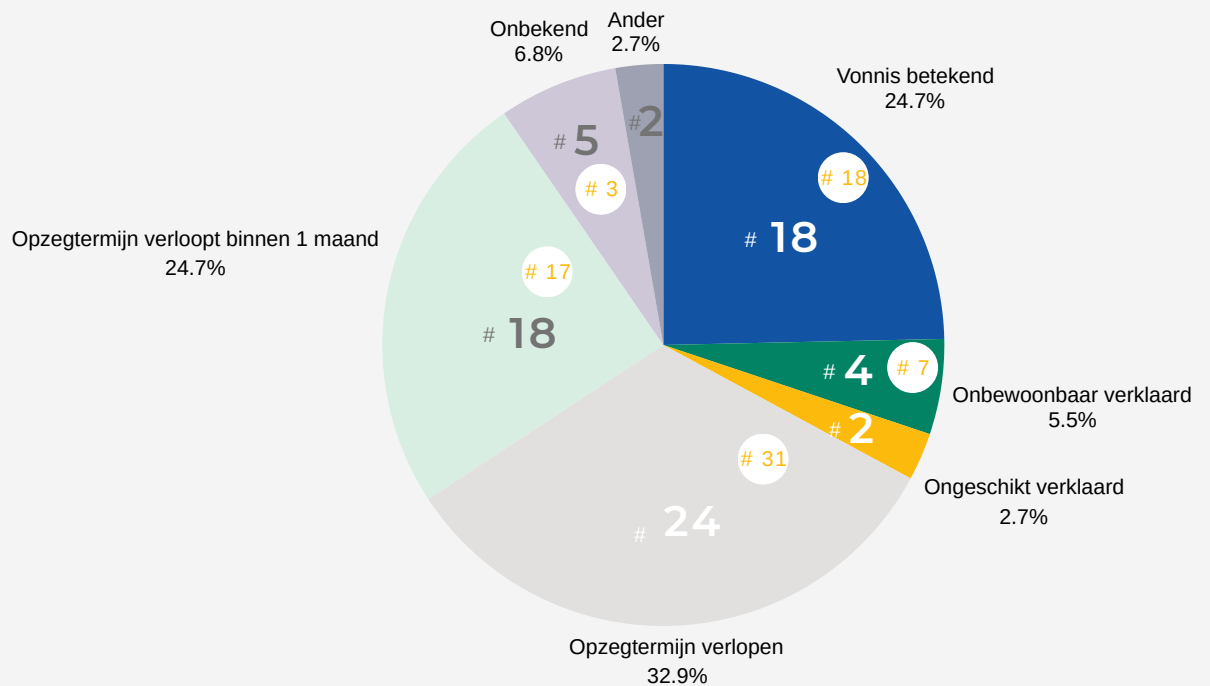
In niet-conventionele ruimte (ETHOS Light 5, # 49)

De meerderheid van de personen verblijft in een caravan, woonwagen of vakantiewoning zonder domicilie. De meeste kinderen verblijven in een woning zonder officieel huurcontract.

2 personen (4,1%) verblijven in een 'andere' niet-conventionele ruimte zoals een tuinhuis.



In woning met dreigende uithuiszetting (# 73)



Verblijfplaats twee weken voor teldag

Naast de verblijfplaats van 17 op 18 oktober 2024 wordt ook de verblijfplaats twee weken voor de teldag in kaart gebracht. Er wordt aangegeven waar de persoon verbleef in de periode 4-17 oktober 2024. Aangezien de verblijfplaats in deze periode kan variëren, kunnen er per persoon meerdere verblijfplaatsen aangeduid worden. Onderstaande cijfers geven de verandering in verblijfplaats weer.



Verblijfplaats twee weken voor teldag

		Verblijfplaats twee weken voor teldag							
		in openbare ruimte	in noodopvang	in opvang en tijdelijk verblijf	in instelling	in niet-conventionele ruimte	bij familie of vrienden	in woning met dreigende uithuiszetting	
Verblijfplaats teldag	1	in openbare ruimte	3	0	1	0	0	1	0
	2	in noodopvang	0	3	0	0	0	0	0
	3	in opvang en tijdelijk verblijf	3	5	214	8	9	9	0
	4	in instelling	0	0	4	205	2	9	0
	5	in niet-conventionele ruimte	1	0	0	0	46	7	1
	6	bij familie of vrienden	4	0	3	10	1	205	2
	7	in woning met dreigende uithuiszetting	0	0	0	0	0	0	80
		onbekend	1	0	4	0	2	6	0
	TOTAAL	12	8	226	223	60	237	83	

In de twee weken voor de teldag brachten 12 personen minstens één nacht door in de openbare ruimte, waarvan 3 personen op de teldag.

Er waren 2 personen (0,2%) niet dak- of thuisloos twee weken voor de teldag. Voor 5 personen (0,6%) is de informatie over de verblijfplaats twee weken voor de teldag onbekend.

Verblijfplaats per gemeente

Leeswijzer

Deze tabel geeft het aantal dak- en thuisloze personen weer die op de teldag per gemeente verbleven. De accuraatheid van deze cijfers hangt o.a. samen met:

- Aanbod voor dak- en thuisloze personen
- Aanwezigheid van instellingen
- Participatie van de lokale diensten aan de telling

Per 1.000 inwoners



“In gemeenten met een groter aanbod van opvang voor dak- of thuisloze personen, zien we ook een hoger aandeel personen die dak- of thuisloos zijn.”

“De aanwezigheid van psychiatrische centra in enkele gemeenten zoals Zoersel en Boechout, leidt tot het hoge aantal getelde personen in die gemeenten.”

	in openbare ruimte	in noodopvang	in opvang en tijdelijk verblijf	in instelling	in niet-conventionele ruimte	bij familie of vrienden	in woning met dreigende uithuiszetting	onbekend	TOTAAL	per 1.000 inwoners
Boechout	0	0	23	22	0	3	1	0	49	3,48
Boom	0	0	6	0	1	18	9	0	34	1,73
Brasschaat	0	0	21	6	2	12	2	0	43	1,12
Brecht	0	0	11	8	5	10	8	0	42	1,37
Edegem	0	0	1	0	0	8	1	0	10	0,43
Essen	0	0	4	2	0	12	0	0	18	0,92
Hove	0	0	15	6	0	3	0	0	24	2,87
Kalmthout	0	0	20	10	2	6	1	0	39	1,98
Kapellen	0	0	7	1	1	13	1	0	23	0,82
Kontich	0	0	27	0	1	8	2	0	38	1,74

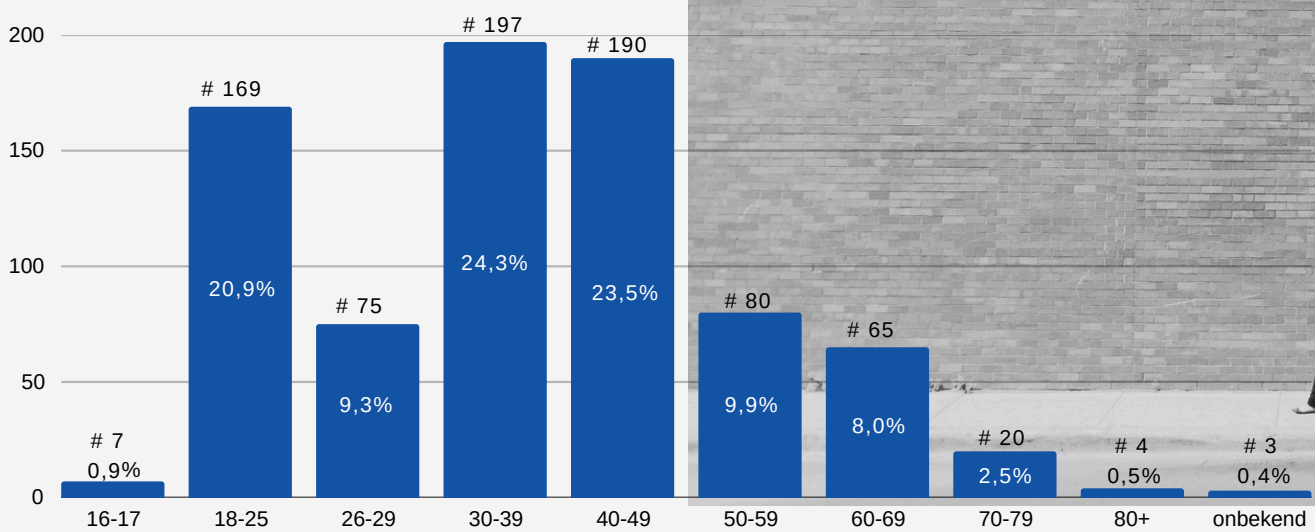
	in openbare ruimte	in noodopvang	in opvang en tijdelijk verblijf	in instelling	in niet-conventionele ruimte	bij familie of vrienden	in woning met dreigende uithuiszetting	onbekend	TOTAAL	per 1.000 inwoners
Lint	0	0	3	0	0	3	2	0	8	0,94
Malle	0	0	26	8	0	4	9	1	48	2,96
Ranst	1	0	0	11	1	5	0	0	18	0,91
Schelle	0	0	0	4	1	7	6	0	18	2,07
Schilde	0	0	0	0	1	8	2	0	11	0,54
Schoten	0	0	24	6	2	18	5	1	56	1,60
Stabroek	1	0	0	0	4	7	1	0	13	0,69
Wijnegem	0	0	17	4	2	8	3	0	34	3,19
Wommelgem	0	0	10	0	0	1	12	0	23	1,70
Wuustwezel	1	0	5	2	11	6	1	0	26	1,19
Zandhoven	0	0	8	2	7	8	1	0	26	1,94
Zoersel	0	0	2	107	1	9	3	0	122	5,36
ander	1	3	6	15	4	28	9	0	66	
onbekend	1	0	1	0	3	7	2	7	21	



o.a. Antwerpen, Mortsel, Lier, Turnhout.

Profielkenmerken

Leeftijd (# 810)



Nationaliteit (# 781)



61,5%
Belgische nationaliteit
480



4,1%
EU-burger
32

33,2%
niet-EU-burger
259

staatloos
2

? 8

Verblijfstatuut bij niet-Belgen (# 300)



16,3%
permanent
verblijf
49



65,3%
tijdelijk
verblijf
196



4,7%
onwettig
verblijf
14



10,0%
in
procedure
30

? 11

Geboorteland (# 733)



België
51,2%
375



Oekraïne
65



Afghanistan
36



Eritrea
24



Syrië
19



Congo
15

? 27

Verblijfstitel (# 300)

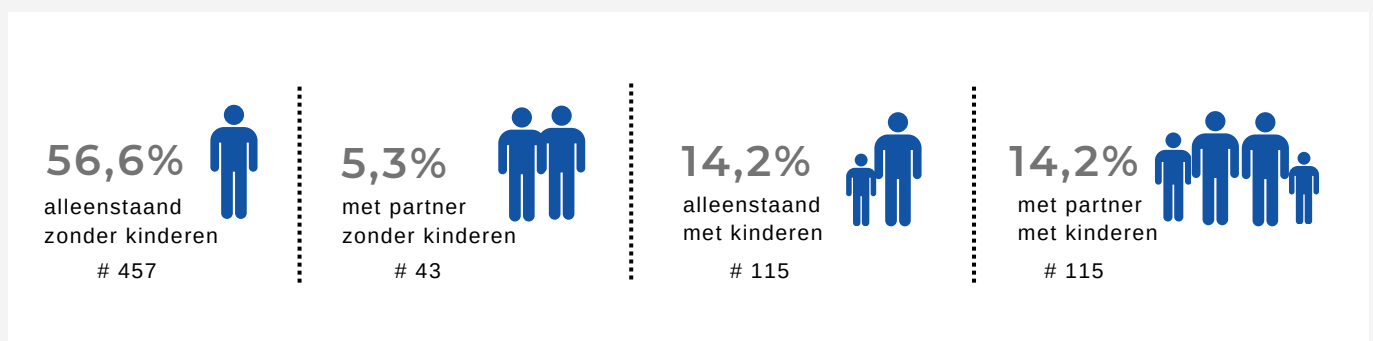
	#	%
A- Bewijs inschrijving vreemdelingenregister- beperkte duur	154	51,3
B- Bewijs inschrijving vreemdelingenregister- onbeperkte duur	21	7,0
C of K- Verblijfskaart gevestigde vreemdeling	5	1,7
D of L- Verblijfsvergunning langdurig ingezetene	0	0,0
E of EU- Inschrijving Unieburger met verblijf >3m	13	4,3
E+ of EU+- Verblijfskaart Unieburger duurzaam verblijf	15	5,0
F- Verblijfskaart derdelands familielid Unieburger- proc gezinshereniging	8	2,7
F+ Duurzame verblijfskaart derdelands familielid Unieburger/Belg	3	1,0
H- Europese blauwe kaart hoogopgeleide werknemer	0	0,0
Attest immatriculatie- oranje kaart	23	7,7
Bijlage 3- Aankomstverklaring derdelander kort verblijf	0	0,0
Bijlage 13- Bevel verlaten grondgebied	4	1,3
Bijlage 15- Attest dat voorlopig het verblijf dekt	18	6,0
Bijlage 26- Registratie asielaanvraag	2	0,7
Bijlage 26 quater- Bevel verlaten grondgebied	3	1,0
Bewijs van aanmelding- Verzoek om internationale bescherming	4	1,3
Ontvangsbewijs art 9bis- Humanitaire regularisatie	0	0,0
ander	11	3,7
onbekend	21	7,0

Voor 11 persoon (3,7%) gaat het om een andere verblijfskaart.
3 personen (1,0%) hebben geen verblijfskaart.

Huishouden (# 808)

Het huishouden bestaat uit de personen met wie de dak- of thuisloze persoon een verblijfplaats deelt. Het gaat om de personen met wie de persoon samenleeft en om private huishoudens (bv. geen studentenhuizen).

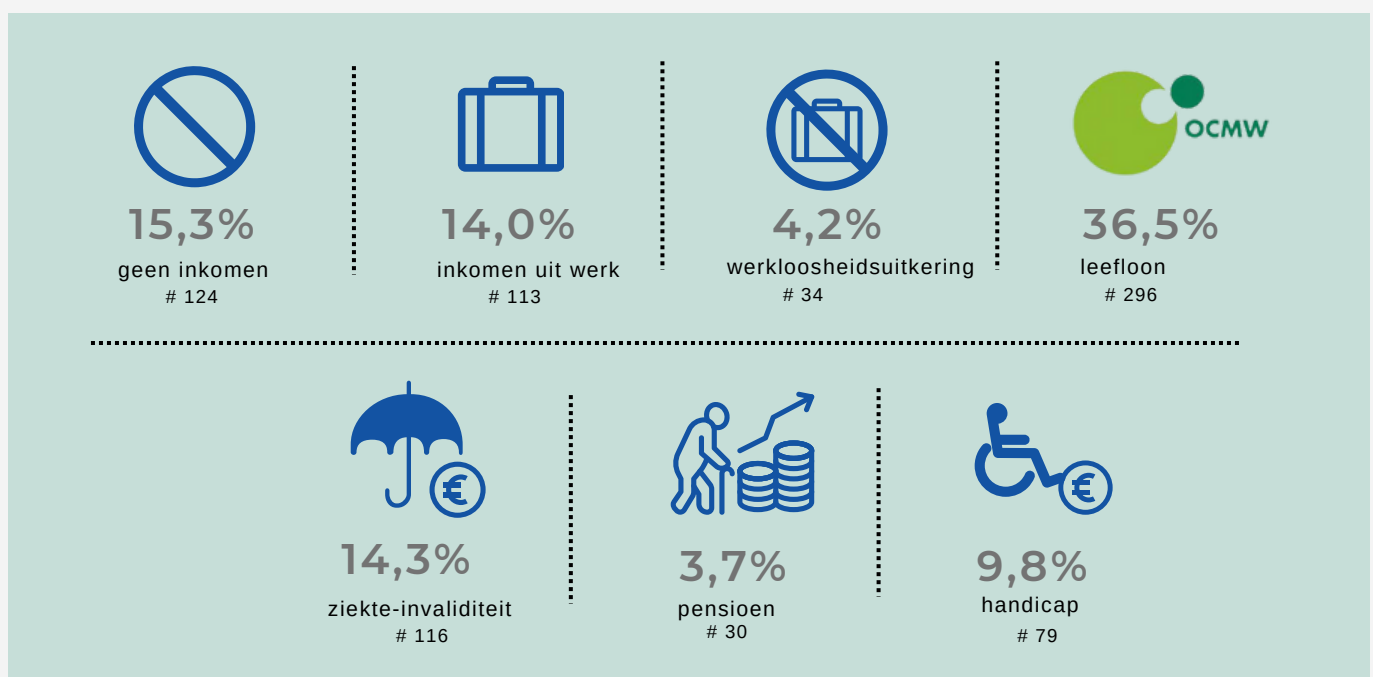
54 personen (6,7%) vormen een huishouden samen met hun ouder(s), voor 21 personen (2,6%) gaat het om een ander familieverband. Voor 3 personen (0,4%) is deze informatie onbekend.



Inkomen (# 810)

Per persoon zijn er meerdere inkomensbronnen mogelijk.

13 personen (1,6%) hebben een ander inkomen (bv. groeipakket, leefvergoeding elektronisch toezicht, IBO contract, wijkwerk of informeel inkomen). Voor 34 personen (4,2%) is het inkomen onbekend.



“De groep die over eigen inkomsten beschikt, is een risicogroep die gemakkelijk onder de radar verdwijnt.”

Gezondheid (vermoeden van) (# 770)**28,4%**geen
gezondheidsproblemen
219**23,0%**verslavings-
problematiek
177**16,4%**chronische lichamelijke
gezondheidsproblemen
126**37,7%**mentale
gezondheidsproblemen
290**4,2%**fysieke
beperking
32**11,4%**verstandelijke
beperking
88

Per persoon zijn er meerdere (vermoedelijke) gezondheidsproblemen mogelijk.

Voor 105 personen (13,6%) is deze informatie onbekend. 12 personen hebben andere gezondheidsproblemen (bv. tijdelijke en acute lichamelijke gezondheidsproblemen).

122 personen (15,8%) kampen met (vermoedelijke) verslavings- en (vermoedelijke) mentale gezondheidsproblemen.

53 personen (6,9%) hebben een (vermoedelijke) verstandelijke beperking en (vermoedelijke) mentale gezondheidsproblemen.

Verleden in een instelling**28,5%**verleden in
psychiatrische
voorziening
223**10,5%**verleden in
jeugdhulp
81**10,6%**verleden in
gevangenis
82

263 personen (34,0%) verbleven nooit in één van bovenstaande instellingen.

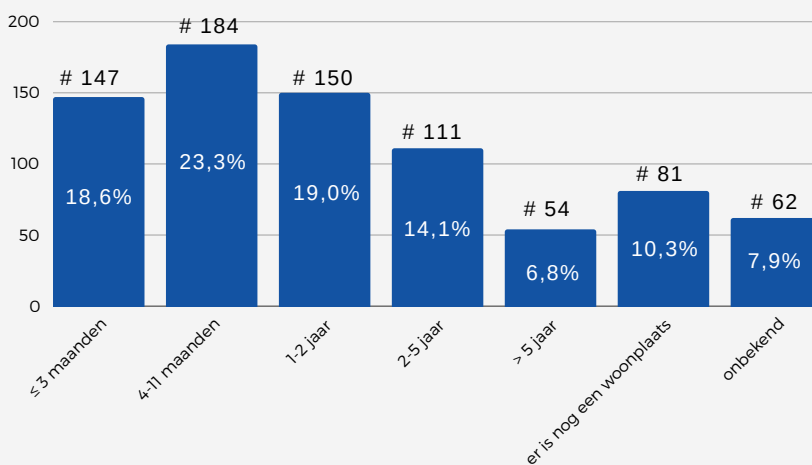
Voor 196 personen (25,1%) is het verblijf in een psychiatrische voorziening onbekend, voor 28 personen ontbreekt deze informatie.

Voor 235 personen (30,4%) is het verblijf in jeugdhulp onbekend, voor 36 personen ontbreekt deze informatie.

Voor 173 personen (22,4%) is het verblijf in de gevangenis onbekend, voor 36 personen ontbreekt deze informatie.

Kenmerken dak- en thuisloosheid

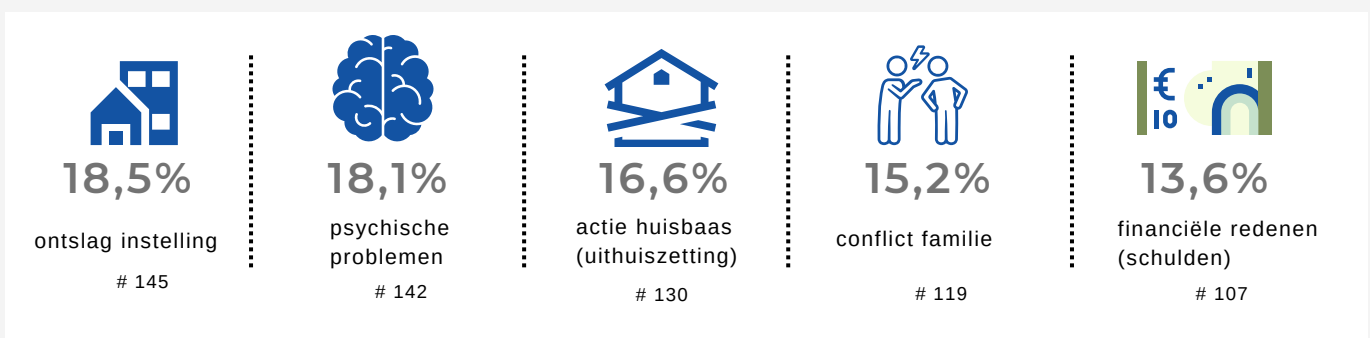
Duur dak- en thuisloosheid (# 789)



“Wij merken ook in onze werking dat veel personen langer dan 2 jaar dak- of thuisloos zijn. Zo zijn we soms genoodzaakt om bv. een alleenstaande moeder met kinderen een noodwoning te geven. Normaal zou dat voor een beperkte tijd zijn, maar door de moeilijke doorstroom naar stabiele huisvesting verblijven zij daar soms een jaar of langer.”

De personen voor wie er nog een woonplaats is, zijn de personen die binnen de maand hun woning dreigen te verliezen.

Aanleiding (# 785)



Relatieproblemen (13,1%), immigratie (11,7%), einde van de huurovereenkomst (11,2%), verslavingsproblematiek (11,2%), ongeschikte/onbewoonbare woning (6,5%), (intrafamiliaal) geweld (5,6%), conflict met vrienden (3,9%), actie huisbaas (renovatie/verkoop) (3,6%), overmacht (bv. brand, overstroming) (2,9%), werkloosheid (2,7%), overlijden (0,9%), ander (1,8%), onbekend (3,2%).

Per persoon zijn er meerdere aanleidingen mogelijk.

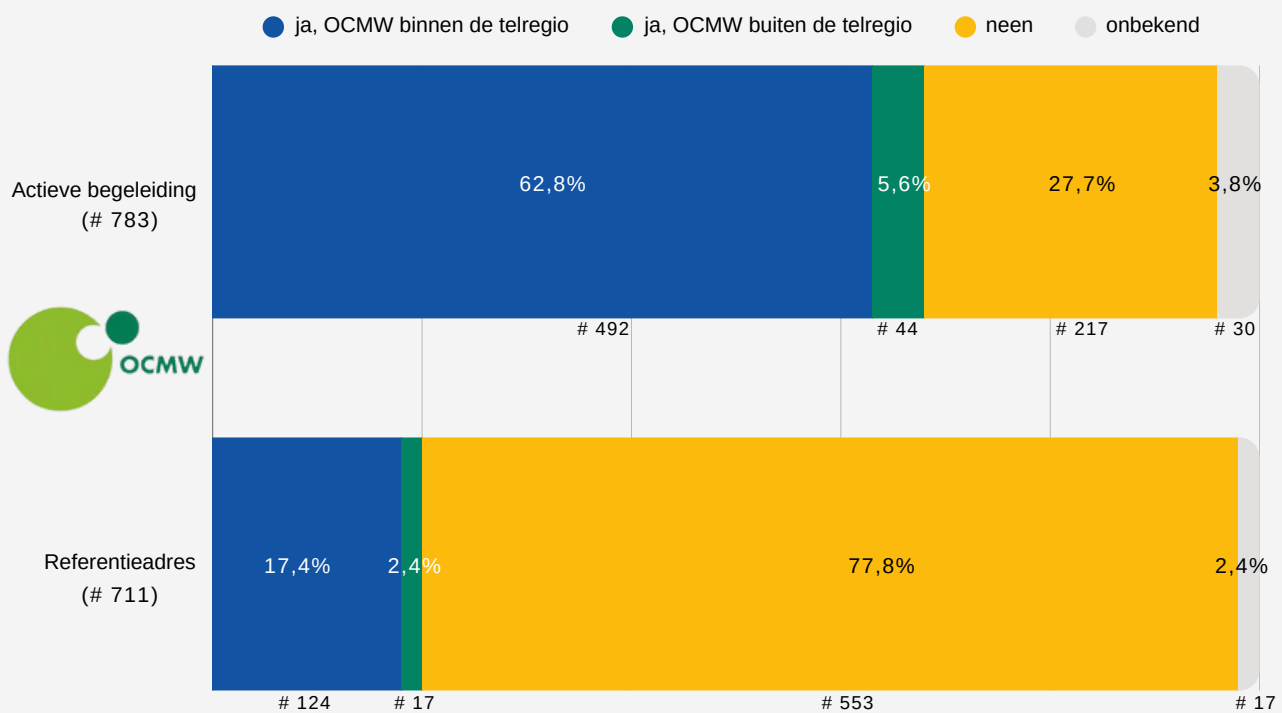


Hulp

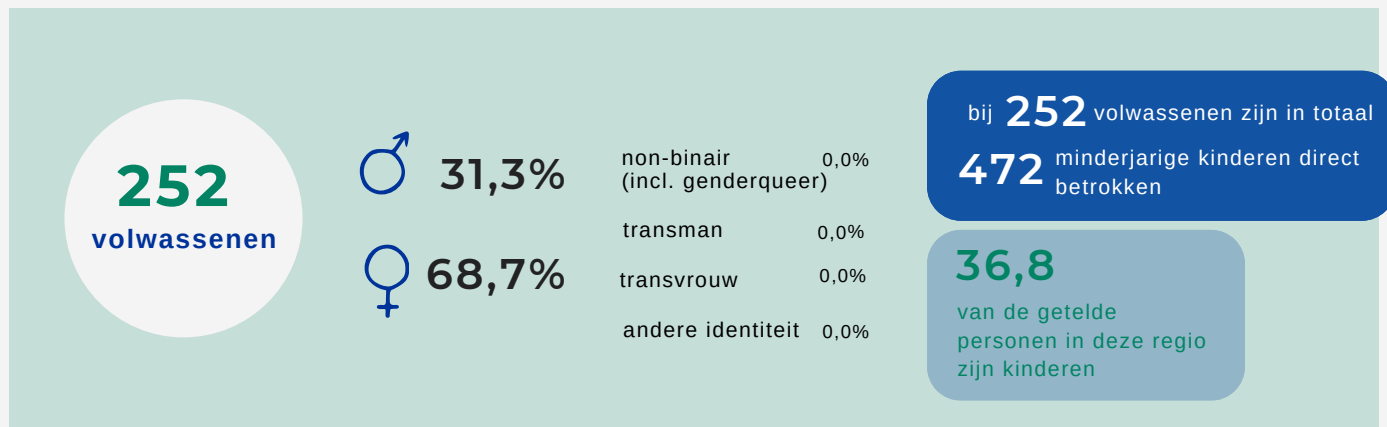
536 personen (68,4%) krijgen een actieve begeleiding van een OCMW.

141 personen (19,8%) hebben een referentieadres bij een OCMW.

Personen in een woning met dreigende uithuiszetting maken geen deel uit van deze cijfers.



Wie zijn de dak- en thuisloze personen met kinderen?



Huishouden (# 251)

45,8%

alleenstaand met kinderen

115

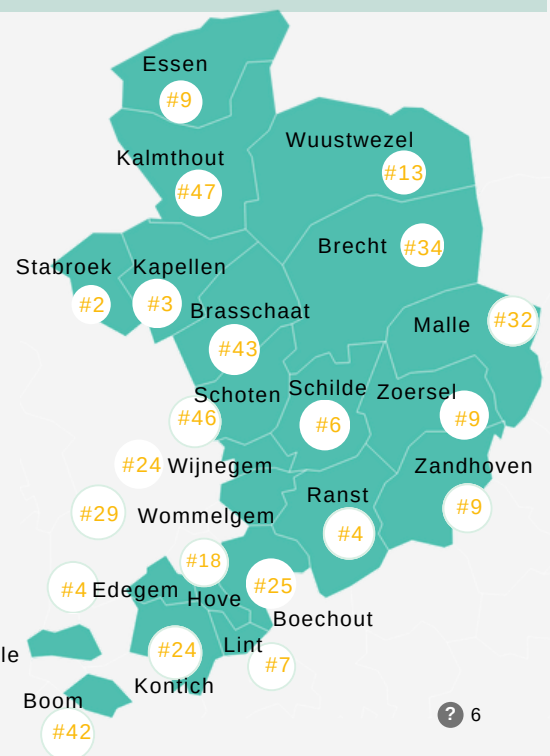
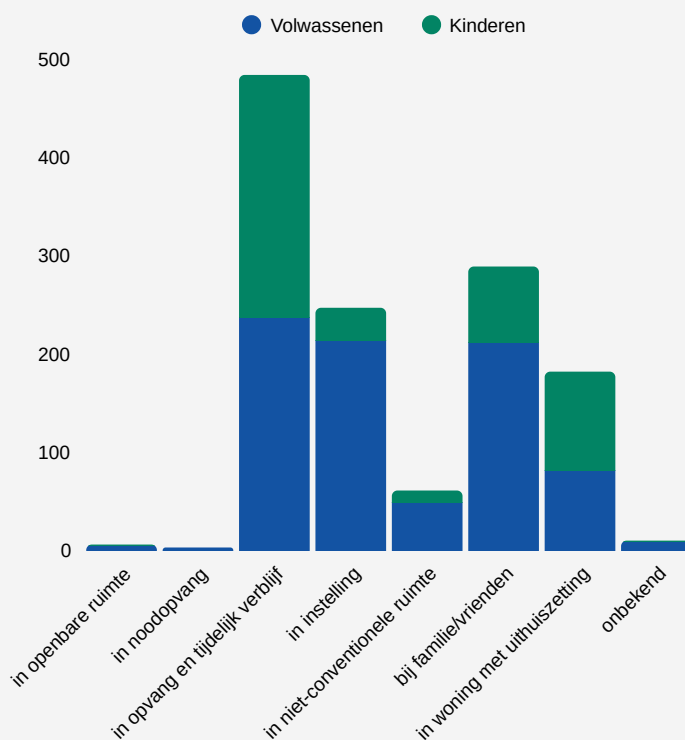
**45,8%**

met partner met kinderen

115



Verblijfplaats



KINDEREN IN OPVANG

De grootste groep kinderen (# 247) verblijft samen met hun ouder(s) in opvang of tijdelijk verblijf.

Maar een grote groep van 101 kinderen dreigen samen met hun ouder(s) binnen de maand hun woonst te verliezen. 77 kinderen verblijven samen met hun ouder(s) tijdelijk bij familie of vrienden, 33 kinderen verblijven in een instelling, 12 kinderen verblijven met hun ouder(s) in een niet-conventionele ruimte en 1 kind verblijft in de openbare ruimte. Voor 1 kind is deze informatie onbekend.

23 kinderen verbleven niet in een gemeente van de telregio maar in een andere gemeente.

Nationaliteit (# 228)



6,1%

EU-burger (niet-Belg)
14

32,0%

Belgische nationaliteit
73

59,6%

niet-EU-burger
136staatloos
< 10

? 3

Verblijfstatuut bij niet-Belgen (# 154)

15,6%
permanent
verblijf
2465,6%
tijdelijk
verblijf
101onwettig
verblijf
< 1012,3%
in
procedure
19

? 7

Kinderen per gezin

42,9%
10817,1%
4322,6%
57+ 17,5%
44

Hulp

- 4,4% verbleef ooit in jeugdhulp ? 71
- 84,7% heeft een actieve begeleiding bij een OCMW ? 11
- 5,7% heeft een referentieadres bij een OCMW ? 5

Gezondheid (vermoeden van) (# 225)



47,1%

geen
gezondheidsproblemen
106verslavings-
problematiek
< 10

17,3%

chronische lichamelijke
gezondheidsproblemen
39

12,0%

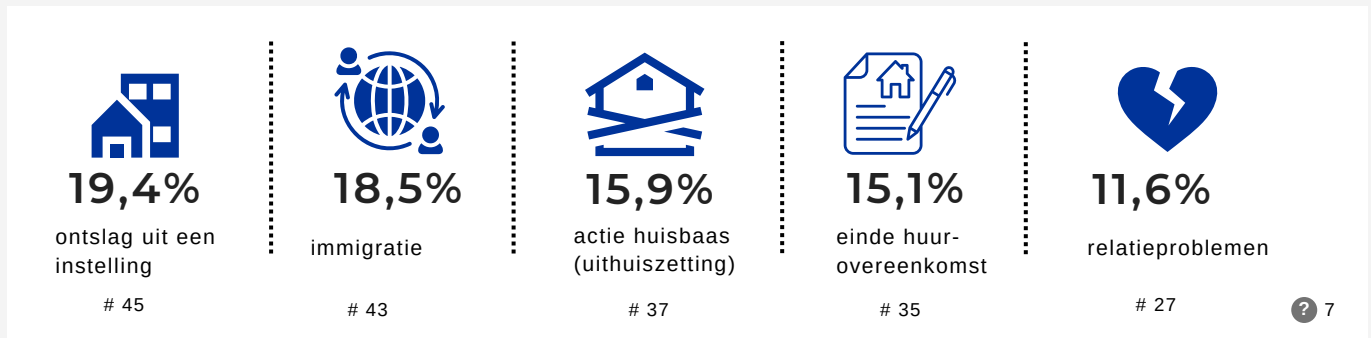
mentale
gezondheidsproblemen
27fysieke
beperking
< 10

4,4%

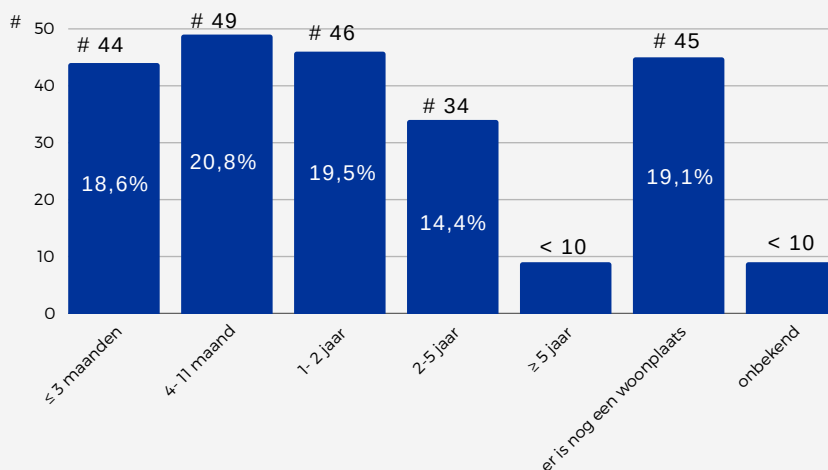
verstandelijke
beperking
10

? 50

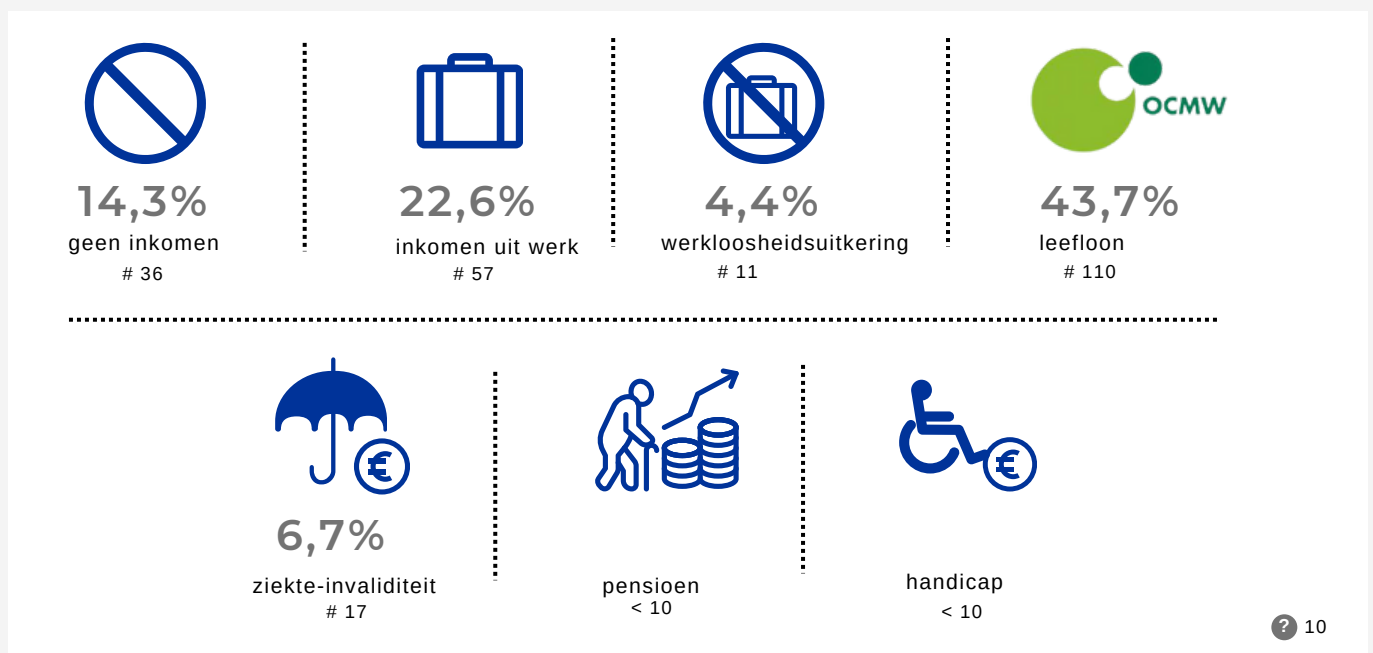
Voornaamste aanleidingen (# 232)



Duur dak- en thuisloosheid (# 236)



Inkomen (# 252)



Het verhaal van Wouter

Wouter is alleenstaand en heeft twee jonge kinderen. De kinderen verblijven permanent bij zijn ex-partner. Als papa helpt hij zo vaak als hij kan: de kinderen ophalen van school, naar de opvang brengen of halen, inspringen bij ziekte, enzovoort.

Hij werd dakloos omdat zijn appartement, na het overlijden van de huisbaas, werd verkocht aan een ondernemer. Alle panden werden afgebroken om nieuwe appartementsblokken te bouwen.

Wouter zoekt intensief naar andere appartementen, maar de huurprijzen zijn hoog in de regio. Hij wil heel graag in de buurt van zijn kinderen blijven wonen. Een huurprijs van maximaal 750 euro is voor hem haalbaar.

Bezichtigingen zijn vaak zeer snel volzet en als hij kan komen kijken, wordt hij afgewezen op basis van zijn lage inkomen.

Wouter wordt moedeloos van telkens afgewezen te worden. Intussen verblijft hij bij familie of vrienden of slaapt hij in zijn auto.



Het verhaal van Agnes

Agnes heeft drie kleine kinderen en een leefloon van ongeveer 1700 euro. Ze kreeg een aanmaning van de huisbaas om de huurwoning te verlaten, officieel wegens grote verbouwingen, maar ook omdat de huurbaas er familie in wil laten wonen. Ze tekende een document van de huisbaas waarin ze akkoord ging om de woning te verlaten, maar ze heeft nog steeds geen alternatieve woonoplossing.

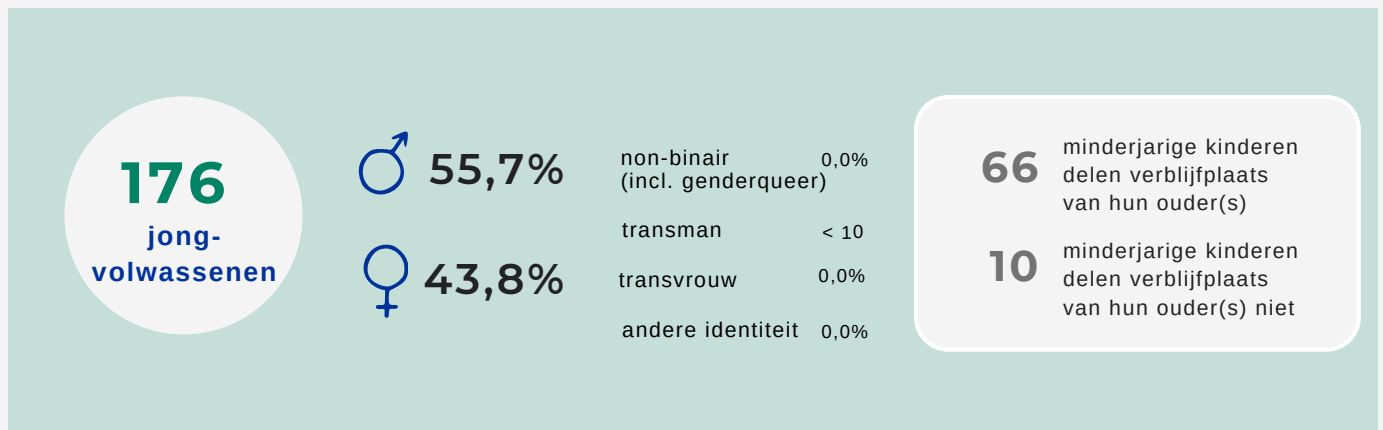
De zoektocht op de private huurmarkt verloopt moeizaam vanwege taalbarrières, vermoedelijke discriminatie vanwege haar niet-Belgische naam, en een laag inkomen in verhouding tot de huurprijzen voor woningen met twee of drie slaapkamers.

Na contact met het CAW en een woonmaatschappij blijkt dat Agnes niet in aanmerking komt voor versnelde toewijzing van een sociale woning, omdat er nog geen officiële uithuiszetting is en ze nog geen jaar dakloos is.

Momenteel zijn de enige opties om langer in de huidige woning te blijven en tijd te rekken door een pro deo advocaat in te schakelen of gebruik te maken van de nachtopvang van het CAW.



Wie zijn de dak- en thuisloze jongvolwassenen?



Huishouden (# 176)

56,8%

alleenstaand
zonder kinderen

100



8,0%

alleenstaand
met kinderen

14



met partner
zonder kinderen

< 10



5,7%

met partner
met kinderen

10



ETHOS Light categorie	Jong- volwassenen # 176	%
1- in openbare ruimte	< 10	
2- in noodopvang	0	0,0
3- in opvang en tijdelijk verblijf	48	27,3
4- in instelling	37	21,0
5- in niet-conventionele ruimte (garage, tent,...)	< 10	
6- bij familie of vrienden	70	39,8
7- in woning met dreigende uithuiszetting	11	6,3
verblijfplaats onbekend op teldag, dak- of thuisloos 2 weken voordien	3	1,7

Nationaliteit (# 170)



59,4%
Belgische nationaliteit
101



EU-burger (niet-Belg)
< 10

35,3%
niet-EU-burger
60

staatloos
< 10

? 3

Verblijfstatuut bij niet-Belgen (# 69)



permanent
verblijf
< 10



72,5%
tijdelijk
verblijf
50



onwettig
verblijf
< 10



in
procedure
< 10

? 3

Hulp

- 20,0% verbleef ooit in een psychiatrische voorziening ? 33
- 29,4% verbleef ooit in jeugdhulp ? 31
- 7,1% verbleef ooit in een gevangenis ? 29
- 68,2% heeft een actieve begeleiding bij een OCMW ? 3
- 19,9% heeft een referentieadres bij een OCMW ? 5

Gezondheid (vermoeden van) (# 166)



44,0%
geen
gezondheidsproblemen
73



12,0%
verslavings-
problematiek
20



chronische lichamelijke
gezondheidsproblemen
< 10



35,5%
mentale
gezondheidsproblemen
59



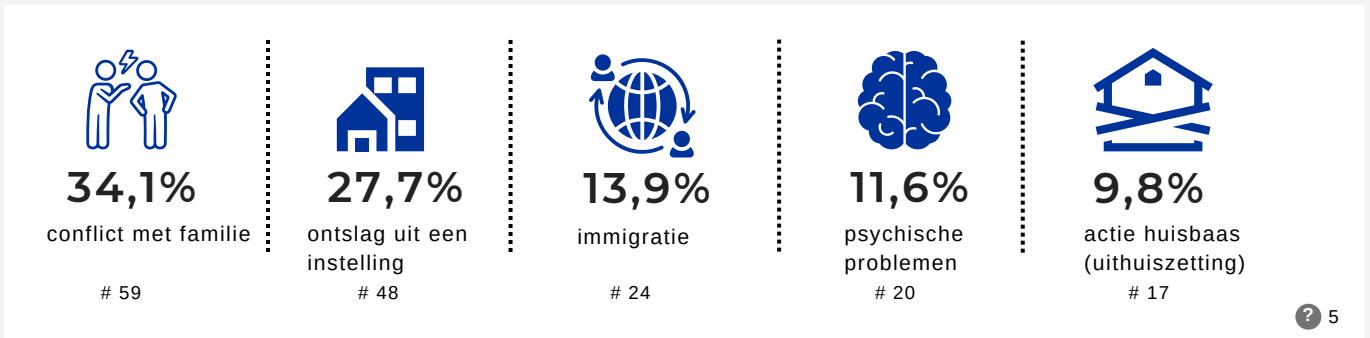
0,0%
fysieke
beperking
0



10,2%
verstandelijke
beperking
17

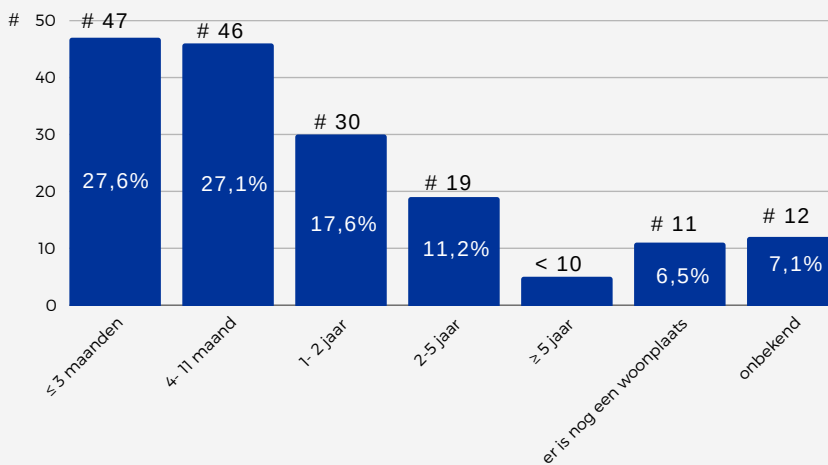
? 23

Voornaamste aanleidingen (# 173)

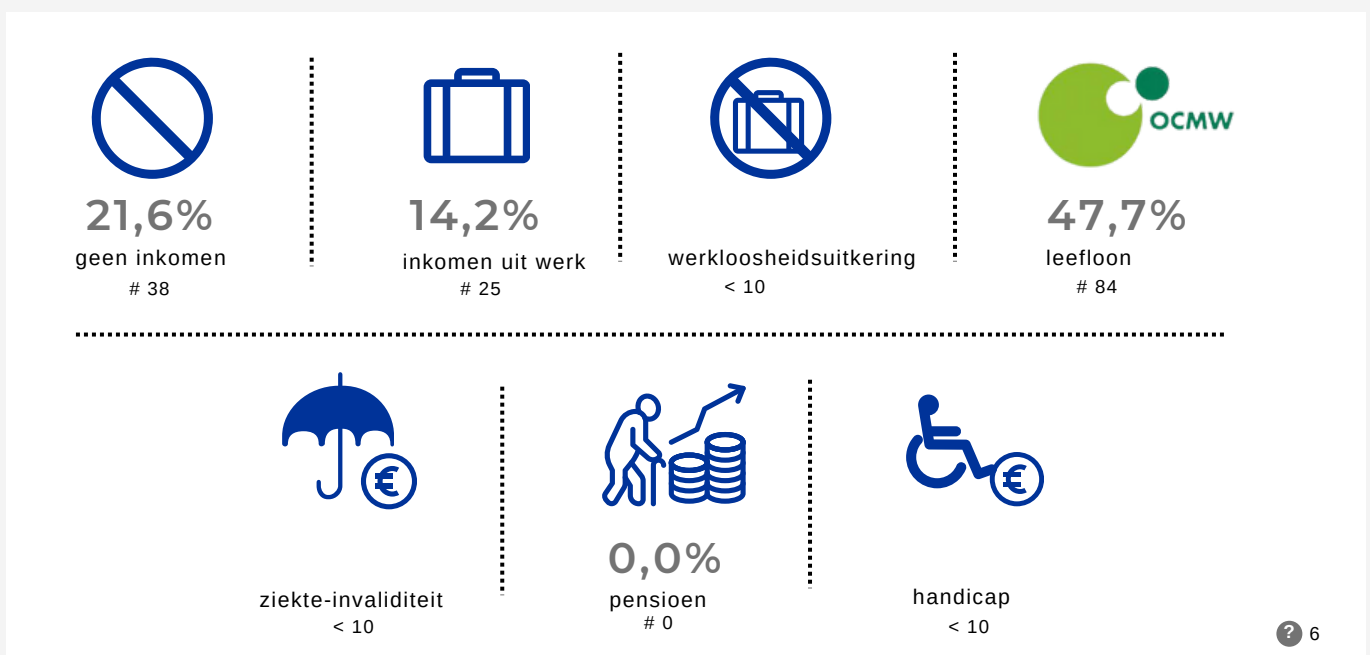


5

Duur dak- en thuisloosheid (# 170)



Inkomen (# 176)



6

Het verhaal van Abdel

Abdel is een jongvolwassene en is enkele jaren geleden naar België gekomen. Zijn vrouw en kinderen bleven in hun land van herkomst.

Vorig jaar werd een gezinshereniging aangevraagd en verkregen. Enkele maanden later is hun appartementsblok afgebrand. Omdat het koppel geen brandverzekering had, konden zij geen schadevergoeding krijgen voor verloren bezittingen zoals kleren en meubels. Door de omvang van de brand moesten meerdere getroffen gezinnen tijdelijk opgevangen worden door de gemeente, waaronder dit gezin. Omdat de doorstroomwoningen hun maximale capaciteit hadden bereikt, werd het gezin toegewezen aan een LOI-woning met één slaapkamer.

Het zoeken naar een woning op de privémarkt is voor het gezin geen gemakkelijke opdracht. Ze spreken de taal niet en kunnen niet met een computer werken, dus zelfstandig zoeken naar een woning lukt voor hen niet. Hun maatschappelijk werker ondersteunt hen bij de zoektocht naar een woning en probeert bezichtigingen in te plannen, maar ze worden vaak niet uitgenodigd of afgewezen vanwege hun leefloon als enige inkomstenbron of het aantal kinderen.

Het gezin komt voor een moeilijke periode te staan want als ze geen woning vinden voor de zomer wordt het koppel uit de LOI-woning gezet en staan ze op straat met hun kinderen. Alsook vervalt dan hun kans op een versnelde toewijs voor een sociale woning.

Het verhaal van Elien

Elien is een jonge vrouw met twee kleine kinderen. Ze heeft nooit gewerkt. Er is een vermoeden van zwak begaafdheid en er werd daarom een dossier ingediend bij FOD. Ondertussen ontvangt ze een leefloon.

Ze logeert met haar kinderen in de sociale woning van haar moeder, die te klein is voor dit gezin. Voorlopig is er goedkeuring van de huisvestingsmaatschappij, maar ze hebben gevraagd dat ze deze zo snel mogelijk verlaat.



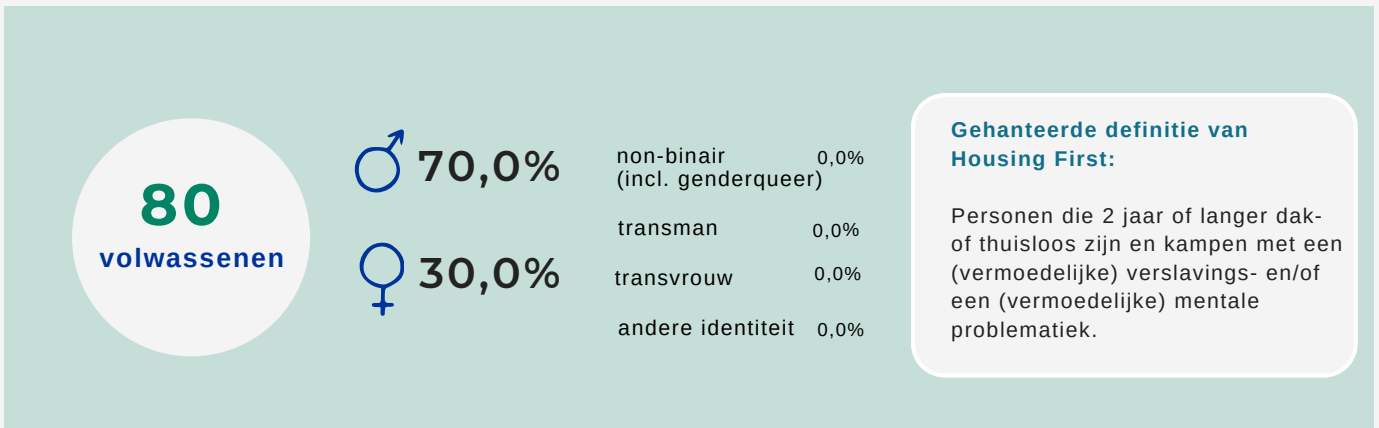
Het verhaal van Bert

Bert is een twintiger en dakloos. Na problemen met z'n familie is hij thuis vertrokken. Momenteel verblijft hij bij vrienden in een naburige stad en krijgt hij een leefloon van het OCMW. Hij studeert en is al een jaar op zoek naar een woning, maar zonder succes. Omdat hij nergens officieel zijn adres kan registreren, staat hij administratief niet ingeschreven.

Deze situatie bezorgt hem veel stress en zorgen: "wat als het schooljaar begint en ik heb nog geen eigen plek om te wonen? Het geeft mij zoveel stress dat ik het altijd maar moeilijker vind om te studeren."

Ondertussen wordt de situatie bij de vrienden waar hij verblijft steeds lastiger, omdat het oorspronkelijk een tijdelijke oplossing was en een vaste woonplek nog niet in zicht is.

Wie is de doelgroep Housing First?



Huishouden (# 80)

86,3%

alleenstaand
zonder kinderen

69



alleenstaand
met kinderen

< 10



met partner
zonder kinderen

< 10



0,0%

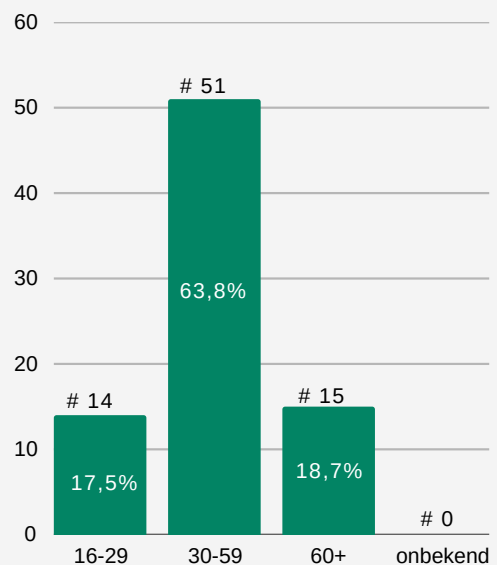
met partner
met kinderen

0



ETHOS Light categorie	Volwassenen # 80	%
1- in openbare ruimte	0	0,0
2- in noodopvang	0	0,0
3- in opvang en tijdelijk verblijf	< 10	
4- in instelling	52	65,0
5- in niet-conventionele ruimte (garage, tent,...)	< 10	
6- bij familie of vrienden	15	18,8
7- in woning met dreigende uithuiszetting	0	0,0
verblijfplaats onbekend op teldag, dak- of thuisloos 2 weken voordien	< 10	

Leeftijd (# 80)



Nationaliteit (# 80)



EU-burger (niet-Belg)
< 10

90,0%

Belgische nationaliteit
72

niet-EU-burger
< 10

staatloos
0

? 0

Verblijfstatuut bij niet-Belgen (# 8)



permanent
verblijf
< 10



tijdelijk
verblijf
< 10



0,0%
onwettig
verblijf
0



0,0%
in
procedure
0

? 0

Hulp

- 75,9% verbleef ooit in een psychiatrische voorziening ? 10
- 25,3% verbleef ooit in een gevangenis ? 13
- 43,8% heeft een actieve begeleiding bij een OCMW ? 0
- 32,5% heeft een referentieadres bij een OCMW ? 0

Gezondheid (vermoeden van) (# 80)



57,5%
verslavings-
problematiek
46



22,5%
chronische lichamelijke
gezondheidsproblemen
18



87,5%
mentale
gezondheidsproblemen
70



fysieke
beperking
< 10



verstandelijke
beperking
< 10

Voornaamste aanleidingen (# 80)



55,0%

psychische problemen

44



31,3%

verslavingsproblematiek

25



30,0%

conflict met familie

24



26,3%

financiële redenen (schulden)

21



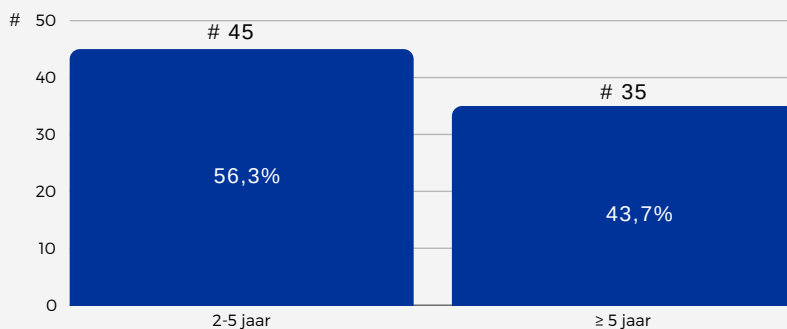
15,0%

actie huisbaas (uithuiszetting)

12

? 5

Duur dak- en thuisloosheid (# 80)



Inkomen (# 80)

geen inkomen
< 10inkomen uit werk
< 100,0%
werkloosheidsuitkering
025,0%
leefloon
2030,0%
ziekte-invaliditeit
24pensioen
< 1041,3%
handicap
33

? 0



Reflecties en aanbevelingen

Op 25 februari 2025 vond een focusgroep plaats met 13 medewerkers uit verschillende diensten (oa. OCMW, KINA, psychiatrische centra, sociale huisvestingsmaatschappijen, CAW en VAPH-dienst). Tijdens deze focusgroep presenteerde het onderzoeksteam enkele resultaten van de telling in regio KINA. Vervolgens gingen de deelnemers in gesprek over de onderzoeksresultaten en bespraken ze mogelijke aanbevelingen voor de aanpak van dak- en thuisloosheid, zowel op lokaal als nationaal niveau. Deze reflecties en aanbevelingen komen voort uit deze focusgroep.

01 KRAPTE OP DE HUURMARKT EN ONVOLDENDE SOCIALE WONINGEN

De deelnemers noemen de krapte op de huurmarkt en het beperkte aanbod aan sociale woningen belangrijke factoren die de doorstroom van dak- of thuisloze personen naar stabiele huisvesting belemmeren. Het schrappen van sociale verhuurkantoren heeft de situatie verder bemoeilijkt, omdat woonmaatschappijen niet altijd de ruimte hebben om dezelfde ondersteuning aan te bieden. Bovendien zijn deze huisvestingsmaatschappijen soms genoodzaakt woningen te verkopen omdat de renovatie te duur is, waardoor het aantal betaalbare woningen afneemt terwijl de vraag ernaar volgens de deelnemers toeneemt. Daarnaast roept de leegstand van woningen in de regio vragen op bij de deelnemers en zien ze hier mogelijkheden voor meer woningen.

Ook blijft het belangrijk om niet enkel crisis- en doorgangswoningen aan te bieden, geven enkele deelnemers aan. Waar deze opvangsvormen vooral een tijdelijke oplossing dienen te bieden en een hefboom moeten zijn naar stabiele huisvesting, is dit niet altijd de realiteit. De deelnemers benadrukken het belang om ook te investeren in langdurige oplossingen en geven enkele goede praktijken aan, zoals budgethuren of structurele investeringen in sociale huisvesting.

02 IMPACT VAN CONFORMITEITSATTESTEN

Conformiteitsattesten zijn bedoeld om de kwaliteit van huurwoningen te garanderen, maar in de praktijk hebben ze vaak ook negatieve gevolgen voor kwetsbare huurders geven enkele deelnemers aan. Wanneer huurwoningen niet de gevraagde kwaliteit hebben en ongeschikt blijken, worden ze uit de markt gehaald door de betrokken gemeenten. Ook al gebeurt dit met de juiste intenties, kan dit ertoe leiden dat huurders in nog slechtere woningen terechtkomen, hogere huurprijzen moeten betalen na de gevraagde renovaties, of zelfs op straat belanden omdat de eigenaars de woning verkopen om problemen te vermijden.

De deelnemers geven aan dat er bijgevolg nood is aan een evenwichtige aanpak waarbij de woonkwaliteit wordt gecontroleerd en verbeterd, zonder dat dit leidt tot extra woononzekerheid voor kwetsbare huurders.



Reflecties en aanbevelingen

03 PREVENTIE VAN UITHUISZETTINGEN

Tijdens het feedbackmoment wordt er aangehaald dat er veel situaties van dak- en thuisloosheid voorkomen kunnen worden door sterker in te zetten op preventie. De deelnemers pleiten voor een gestructureerd preventief luik dat personen kan helpen bij dreigende uithuiszetting. Concrete maatregelen zoals budgetbegeleiding kunnen helpen om uithuiszettingen te voorkomen. Hierin zien de deelnemers een rol weggelegd voor zowel de lokale besturen als de hulpverleningsorganisaties.

04 BELANG VAN PASSENDE WOONOPLOSSINGEN VOOR GEZINNEN MET KINDEREN

De deelnemers zien binnen hun organisaties het aantal gezinnen met kinderen op zoek naar huisvesting toenemen, maar deze gezinnen stoten op vele beperkingen. Zo zijn sociale woningen vaak te klein voor grotere gezinnen. Dit creëert een schrijnende situatie waarin gezinnen vastlopen: ze kunnen niet terecht in sociale huisvesting en vinden in de private huurmarkt geen betaalbaar alternatief. Zo verblijven alleenstaande moeders met kinderen soms tot twee jaar in een noodwoning, terwijl die net bedoeld zijn als tijdelijke opvang.

De deelnemers pleiten daarom voor een structurele aanpak waarbij gezinsvriendelijke huisvesting een hogere prioriteit krijgt binnen het woonbeleid. Dit kan gaan om investeren in grotere sociale woningen maar ook in de ondersteuning van lokale besturen bij het creëren van een evenwichtig woonaanbod, ook gericht op jonge gezinnen en alleenstaande ouders.

05 DRUK OP HULPVERLENERS

De deelnemers benadrukken ook de hoge druk binnen de hulpverlening, die leidt tot uitval, stress en ziekteverzuim bij professionals. Ze spreken over een gevoel van onmacht in hun zoektocht naar duurzame oplossingen voor stabiele huisvesting voor de doelgroep, wat zwaar weegt op de hulpverleners. Ook vrijwilligersorganisaties zien hun vrijwilligers regelmatig afhaken. De toenemende complexiteit en structurele tekorten maken het steeds moeilijker om personen effectief te helpen.

Daarnaast stuiten hulpverleners op drempels in de private huurmarkt. Woonbegeleiding wordt steeds moeilijker, bijvoorbeeld omdat immokantoren vaak enkel nog via websites werken, er weinig ruimte is om individuele situaties uit te leggen en afspraken geweigerd worden als deze via het OCMW worden gemaakt. Dit belemmert kwetsbare mensen in hun zoektocht naar een woning.